



# **2012-2016**

# **STRATEJİK PLANI**

**Eylül-2012**

# İÇİNDEKİLER

	<u>Sayfa No</u>
<b>Mütevelli Heyeti Başkanından</b>	3
<b>Rektörden</b>	4
<b>Stratejik Plan Süreci</b>	6
<b>Mevcut Durum</b>	14
<b>Stratejik Yönlendirmeler</b>	
Misyon	30
Vizyon	31
Değerler	32
Ana Stratejiler	33
<b>Stratejik Analiz</b>	
Kritik Fırsatlar	36
Kritik Tehditler	38
Kritik Üstünlükler	40
Kritik Zayıflıklar	42
<b>Stratejik Plan</b>	
Ana Stratejiler ve Alt Stratejiler	44
Göstergeler, Hedefler ve Projeler	52
Projeler ve Faaliyet Planı	69
Beş Yıllık Büyüme Planı Özeti	74
<b>Kavram ve Tanımlar</b>	78
<b>Sorumluluk Alanları</b>	79
<b>Uygulama Süreci</b>	80
<b>İzleme ve Değerlendirme Süreci</b>	81
<b>Stratejik Plan Çalışma Grupları</b>	84
<b>Ekler</b>	
EK 1-Alt Projeler	91
EK 2-Fırsatlar	100
EK 3-Tehditler	104
EK 4-Üstünlükler	107
EK 5-Zayıflıklar	110
EK 6-Yapılandırılmış Mülakata Katılarak Katkıda Bulunanlar	114
EK 7-Arama Toplasına Katılanlar	116
EK 8-Stratejik Plan Çalışma Toplantılarına Katılanlar	120
EK 9-Bilgi Formuna Cevap Vererek Katkıda Bulunanlar	123
EK 10-Proje İzleme Raporu	126
EK 11-Değişiklik Talep Formu	133

**BU STRATEJİK PLAN,  
İSTANBUL SABAHATTİN ZAİM ÜNİVERSİTESİ  
SENATO VE YÖNETİM KURULU'NUN  
17-EYLÜL-2012 TARİHİNDE YAPILAN  
ORTAK TOPLANTISINDA  
KABUL EDİLMİŞTİR.**



# MÜTEVELLİ HEYETİ BAŞKANINDAN

İstanbul Sabahattin Zaim Üniversitesi, iki senelik bir geçmişe sahip olmasına rağmen kendisine ait bir gelenek oluşturabilmiş, mensuplarından gelen engin birikimle oldukça sağlam temeller üzerine inşa edilmiştir. Bu çerçevede üniversitemiz, profesyonel ve entelektüel birikime sahip, "medeniyetimizin değerlerini özümseyen, bilim üreten, insanlığa hizmet eden, donanımlı, geleceği şekillendiren, erdemli ve lider insanlar yetiştirmek" misyonu ile yola çıkmıştır.

Amacımız, insan ve toplum bilimlerinden mühendislik ve doğa bilimlerine kadar tüm alanlarda geçmişle geleceği birleştiren, yerel ile evrenseli harmanlayan, gelenekle modern arasında denge kurabilen nesiller yetiştirmektir. Kavramaya odaklanan; düşünmeye ve analize önem veren, sorgulayıcı ve araştırmacı bir eğitim her zaman için tercihimiz olacaktır. Bu amaca giderken en büyük güç kaynağımız; kuruluş felsefemiz, mükemmel kampüs alanımız ve Sabahattin Zaim isminin insanımızda ve özellikle entelektüel camiada uyandırdığı pozitif elektriktir.

Profesyonel bir ekip ile yürütülen, ciddi bir paydaş katılımcı profilinin desteğini alan ve hemen hemen tüm çalışanlarımızın da dahil edildiği bu ilk Stratejik Planımız, bizler için altın değerinde olan stratejiler ve projeler ile hedeflerimizi ortaya koyması açısından çok önemlidir.

Bizler için altın değerinde olan bu stratejiler ve projeler sayesinde vizyonumuzda da ön gördüğümüz gibi üniversitemizi; "Akademik ve fiziki alt yapısı ile öne çıkan, mezunları tercih edilen, yayınları başvuru kaynağı olan ve üniversitelerimiz arasında ilk yedide yer alan bir araştırma üniversitesi olma" yolunda hızla ilerleyeceğiz.

Mehmet Akif Ersoy azmi ve şefkatine; Sabahattin Zaim bilgeliğine, köklü bir eğitim ve hizmet geleneğine sahip tecrübeli bir topluluk tarafında kurulan üniversitemiz elbette model bir üniversite olacaktır. Onu her gün biraz daha ileriye taşımak ve daha da mükemmele yaptırmak artık bizim için bir hedeften ziyade bir sorumluluktur.

Hedefimiz sadece Türkiye'de değil, uluslararası kurumlar tarafından da akredite olmuş; kabul edilme ve diploma denkliği endişesi taşımayan kalitede bir eğitim ile mezunları tercih edilen etkili ve model bir üniversite olmaktır. Gayretli çalışmalarımız sayesinde gelecek beş yılda hedeflerimizin ötesine bile geçebileceğimize inanıyorum ve biz bunu birlikte başaracağız.

Çünkü çağı yakalamak için ihtiyacımız büyük ve vaktimiz az!

***Prof. Dr. Ramazan Evren***  
***Mütevelli Heyeti Başkanı***



# REKTÖRDEN

Ülkemizin köklü ve entelektüel birikimi yüksek bir kurumu olan İlim Yayma Vakfı tarafından 24 Nisan 2010'da kurulan ve eğitim-öğretimde ikinci senesine başlayan İstanbul Sabahattin Zaim Üniversitesi, bu kısa zamanda takdir edilen ve kayda değer mesafeler almıştır. İlk beş senede, fiziki ve kurumsal olarak eksikliklerini tamamlamış bir kampüs üniversitesi oluşturmayı; bizleri tercih eden gençlerin tüm eğitim-öğretim, kültürel, sosyal ve sportif ihtiyaçlarına cevap verebilecek model bir üniversite kurmayı planlamaktayız. Böylesine model bir üniversitede, çağdaş öğretim tekniklerini beceriyle kullanabilen, kaliteli, erdemli ve lider insanlar yetiştirerek ülkemize ve insanlığa fayda sağlamayı hedeflemekteyiz.

İstanbul'un yeni ve hızla gelişen modern yaşam alanlarından olan Halkalı-Küçükçekmece'de 327 dönümlük nâdide bir arazide kurulan İstanbul Sabahattin Zaim Üniversitesi, tarihi değere sahip merkez kampüsünde doğal güzellikler ile iç içe eğitim veren, iddialı bir üniversite olma yolunda hızla ilerlemektedir. Ülkemizde ender bulunan "Kent İçinde Bir Kampüs Üniversitesi" formatında olan merkez kampüsümüzde ve ek yerleşkelerimizde kurduğumuz fakülteler, yüksek okullar, enstitüler, araştırma merkezleri, laboratuvarlar, mimarlık çizim atölyeleri, konferans salonları, kapalı ve açık spor salonları, kafeterya ve kütüphaneler ile çağın gereklerine hitap eden mükemmel bir üniversite olma yolunda yoğun çaba göstermekteyiz.

Henüz ikinci eğitim-öğretim yılımız içinde kuruluşunu başardığımız altı fakülte, iki yüksek okul, iki enstitü ve beş araştırma merkezi ile %90'lara varan öğrenci doluluk oranımız profesyonel kadromuzun dinamik ve etkili çalışmalarının göstergesidir. Eğitim-öğretime başladığımız daha birinci yılımızda lisans programlarının yanında yüksek lisans ve doktora programları da açmamız bir başka farklılığımız olarak bizleri öne çıkarmıştır.

Biliyoruz ki Stratejik Plan olmadan ciddi hedeflere ulaşamaz, ulaşılsa da elde edilen sonuçlar analitik olarak tartışılmaz. Stratejik Planın hazırlanması kadar bu planının uygulanması, gözden geçirilmesi ve gerektiğinde revize edilmesi de büyük önem taşımaktadır. O açıdan rektörlüğümüz tarafından ilgili uygulayıcı ve denetleyici organlarımız da oluşturulmuştur.

İnanıyoruz ki; üniversitemiz çatısı altında ülkemize, milletimize ve tüm insanlığa faydalı güzel ve irfan sahibi nesiller yetiştirilecek, önemli bilimsel faaliyetler gerçekleştirilecektir. Tüm bu kayda değer çalışmaların oluşmasında ve özellikle elinizdeki ilk beş yıllık bu Stratejik Planımızda katkısı olan tüm değerli katılımcılara en içten teşekkürlerimi iletirim.

**Prof. Dr. Adem ESEN**  
**Rektör**



# STRATEJİK PLAN SÜRECİ ve MEVCUT DURUM



# STRATEJİK PLAN SÜRECİ

Stratejik planlar, bir kuruluşun misyon ve vizyonunda açıklanan duruma erişmek için yapılan uzun vadeli planlardır. Diğer bir deyişle, stratejik plan bir örgütün uzun dönemli başarısını belirleyen kararlar bütünüdür.

İstanbul Sabahattin Zaim Üniversitesi (İSZÜ) Stratejik Planı hazırlanırken bilimsel temellere dayanmasına, katılımcı ve kurum yapısına uygun bir modele göre tasarlanmasına özen gösterilmiştir. İstanbul Sabahattin Zaim Üniversitesi genelinde yürütülen Stratejik Plan çalışmasında Şekil 1’de verilen model kullanılmıştır. Stratejilerin uygulanması, izlenmesi ve değerlendirilmesinde, yine bu model çerçevesinde ortaya konan sistematik yaklaşımla hareket edilmiştir.

Özet olarak, Stratejik Planımızın hazırlanmasında kurum içi ve kurum dışı paydaşlar ile görüşülmüş; arama, çalışma ve istişare toplantıları ile paydaş analizi yapılmıştır. Bu kapsamda yapılan toplantılara yoğun katılım ve destek sağlanmıştır.

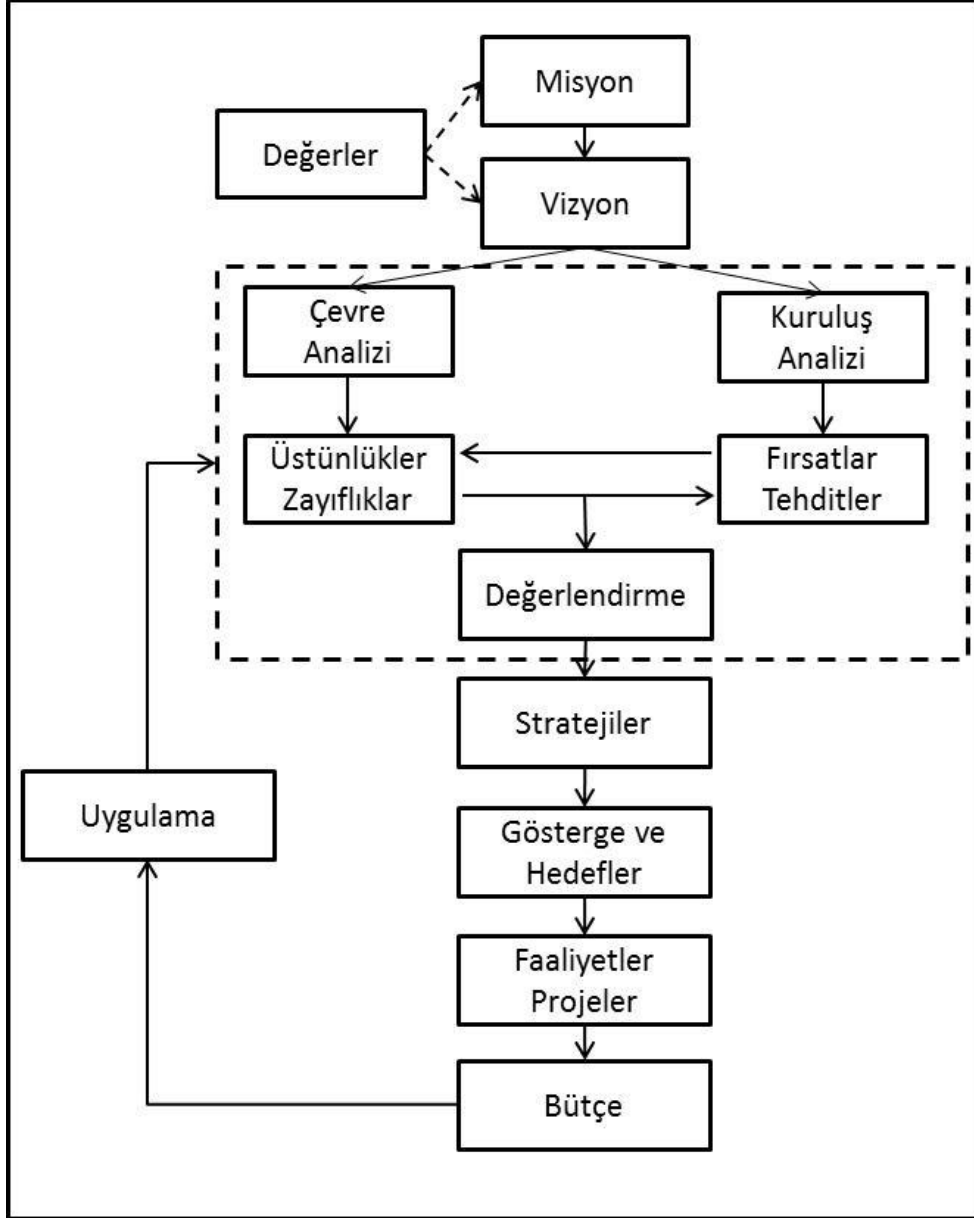
Bu model İstanbul Sabahattin Zaim Üniversitesi’nde Strateji Geliştirme Daire Başkanlığı koordinasyonu ile üç aşamada gerçekleştirilmiştir.

Birinci aşamada, İstanbul Sabahattin Zaim Üniversitesi’nin ana doğrultusunu gösteren “Stratejik Yönlendirmeler”, Misyon, Vizyon ve Değerler belirlenmiştir.

İkinci aşamada, “paydaş görüşleri” alınmıştır. Paydaş görüşlerinin alınması “İSZÜ - Strateji / 2012-2016 Arama Toplantısı” ile gerçekleştirilmiştir. Arama toplantısına İstanbul Sabahattin Zaim Üniversitesi’nin bütün paydaş temsilcileri katılmıştır.

Son aşamada, “Stratejik yönlendirmeler” ve paydaş görüşleri ışığında, İstanbul Sabahattin Zaim Üniversitesi içinde kurulmuş olan “Çalışma Grupları” Stratejik Planı hazırlamışlardır.

Hazırlanan bu Stratejik Plan, İstanbul Sabahattin Zaim Üniversitesi Rektörlüğü ve Mütevelli Heyeti'nin onayından sonra İSZÜ Strateji Geliştirme Daire Başkanlığı tarafından uygulamaya alınmış.



**Şekil 1. İSZÜ Stratejik Plan Modeli**



## **Misyon, Vizyon ve Değerlerin Belirlenmesi**

Kararlar bütünü olan Stratejik Plan hazırlanırken, temel yol gösterici ve rehber kurumun misyon, vizyon ve değerleridir. Stratejilerin, misyon ve vizyonun tanımladığı sınırlar içerisinde ele alınması ve hazırlanması sağlanmıştır.

Misyon, vizyon ve değerler, kurumun içindeki ve dışındaki tüm sosyal paydaşlara kurumun işi, değerleri ve felsefesiyle ilgili açıklamalarda bulunurlar. Ortaya konulan değer ve felsefe normları, çalışanları birbirine bağlar.

Kurumun bütünü açısından bakıldığında, kurumun temel bir misyon ve vizyonu olmasının yanında, her yönetim düzeyindeki değişik iş birimlerinin de bu temel misyon ve vizyonla uyumlu, kendine ait misyon ve vizyonları hatta stratejik planları olabilir. İstanbul Sabahattin Zaim Üniversitesi için bu birimler; bütün akademik, idari ve destek birimleridir.

Misyon, Vizyon ve Değerler, kurumun kaynaklarının nerelere aktarılacağına temel belirleyicisidir. Bu noktalardan bakıldığında, stratejik planlama projesinin bu aşamasında belirlenen Misyon, Vizyon ve Değerlerin önemi açıkça görülmektedir.

Misyon; bir kuruluşun en temel varoluş nedenini ifade eder. Varlığı ile ilgili en derindeki nedenleri gösterir. Organizasyonun çıkış noktasını, çıkış koşullarını, oluşum nedenlerini, var olmasının anlamını açıklar. Kuruluşun geçmişi ve içi ile ilgili bir unsurdur.

Tanıma göre misyonun belirlenmesi için "Geçmiş Analizi" yapılmıştır. İstanbul Sabahattin Zaim Üniversitesi'ni kuran İlim Yayma Vakfı yetkilileri, üniversitenin mevcut yöneticileri ve ek olarak üniversitenin kurulmasında etkisi olan profesyonellerden oluşan 21 kişi (EK 6) ile mülakatlar yapılmıştır. Mülakatlar "Yapılandırılmış Mülakat" tekniği kullanılarak gerçekleştirilmiştir. Bu mülakatlarda, İstanbul Sabahattin Zaim Üniversitesi'ni kurma fikrinin nasıl doğduğu, üniversitenin 15-20 yıl sonra nerede olmasını bekledikleri ve hangi değerlere sahip olduğu/olması gerektiği sorgulanmıştır.

Bu mülakatların dışında İSZÜ'nün kurulmasına katkıda bulunan paydaşlara "bilgi toplama formları" ile ulaşılarak misyon, vizyon ve değerler hakkındaki görüşleri alınmıştır. EK 9'da listesi verilen 55 kişiden bilgi toplama formu gelmiştir. Bu bilgi toplama formlarında da, İstanbul Sabahattin Zaim Üniversitesi'ni kurma fikrinin nasıl doğduğu, üniversitenin 15-20 yıl sonra nerede olmasını bekledikleri ve hangi değerlere sahip olduğu/olması gerektiği bilgileri toplanmıştır.

Toplam 76 kişiden elde edilen tüm bu bilgiler "Semantik Arama" metodu ile analiz edilmiş ve değerlendirmeler sonucunda beş misyon ana teması belirlenmiştir. Belirlenen beş misyon ana teması İSZÜ Mütevelli Heyeti tarafından değerlendirilmiş ve Stratejik Planın "Stratejik Yönlendirmeler" bölümünde verilmiş olan misyon ifadesi kabul edilmiştir.

Vizyon; bir kuruluşun gelecekte olmak istediği yerin ve var olmak istediği şeyin resmidir. Bir kuruluşun temel tercihlerinin nedenlerini gösterir. Bir organizasyonun nereye gittiğini, hangi geleceğe doğru ilerlediğini, neleri hedeflediğini, neye ulaşmak istediğini açıklar. Organizasyonun geleceği ve çevresi ile ilgili bir unsurdur.

Bu sebeple, vizyon belirleme sürecinde, "Gelecek ve Çevre Analizi Metodu" uygulanmıştır. Bunun için hem mülakatlarda hem de tüm paydaşlara uygulanan bilgi toplama formları ile aşağıdaki sorular doğrultusunda bilgi toplanmıştır:

- Görünür gelecek için (yaklaşık 15-20 yıl) dünyadaki ve Türkiye'de, eğitim alanındaki ana eğilimler nelerdir?
- Dünyada ve Türkiye'de gelecek 15-20 yıl içinde eğitimde ne tür önemli değişiklikler olacaktır?
- Bu eğilimlerin ve değişikliklerin genelde eğitim dünyası, özelde İstanbul Sabahattin Zaim Üniversitesi üzerindeki etkileri neler olacaktır?
- 15-20 yıl sonra İstanbul Sabahattin Zaim Üniversitesi nerede ve nasıl olmalı, hangi sonuçlara ulaşmalıdır?

Toplam 76 kişiden elde edilen bilgiler analiz edilmiş ve değerlendirmeler sonucunda dokuz vizyon ana teması belirlenmiştir. Belirlenen dokuz vizyon ana teması İSZÜ

Mütevelli Heyeti tarafından değerlendirilmiş ve Stratejik Planın "Stratejik Yönlendirmeler" bölümünde verilmiş olan vizyon ifadesi kabul edilmiştir.

Değer; kuruluşun derinden inandığı ve içten bağlı olduğu, temel ve kalıcı öğretisidir. Kuruluşun, gerçekten kim olduğunun ve tercihleriyle "ne"ye taraf olduğunun kaynağıdır.

Değerler, kuruluşun ne için var olduğunu anlatır ve belirli durumlarda, rekabette bir dezavantaj haline gelseler bile onlara inanılmaya devam edilir. Değerler "tepeden tırnağa" gerçekten neye değer verdiğimizi gösterir. Vizyona sahip kuruluşlar yaşatılan değerlerinden ödün vermeden değişime ve adaptasyona olanak tanıyarak gelişim için güçlü bir ivme gösterirler.

Değerlerin dışardan, dışardaki kişilerden onay alması gerekmemektedir, her kurum için kendi içinde benimsenmesi önemlidir. Günün ilgi çekici akımlarına göre ve farklılaşan koşullara göre değişmez.

İstanbul Sabahattin Zaim Üniversitesi'nin değerlerinin belirlenmesi için kurucu ve çalışanlarla yapılandırılmış mülakatlar ve bilgi toplama formu kullanılmıştır. Daha sonra edinilen bilgiler sentezlenmiş İstanbul Sabahattin Zaim Üniversitesi'nin değerleri elde edilmiştir. Bu değerler gruplandırılıp listelenmiştir.

Misyonun ve vizyonun belirlenmesinde olduğu gibi sonuçlar İSZÜ Mütevelli Heyeti tarafından değerlendirilmiş ve Stratejik Planın "Stratejik Yönlendirmeler" bölümünde verilmiş olan değerler kabul edilmiştir.

## **İSZÜ - Strateji / 2012 – 2016 Arama Toplantısı**

Bu toplantı, İstanbul Sabahattin Zaim Üniversitesi'nin, bir bütün olarak, temel doğrultusunun belirlenmesi ile ilgili paydaş görüşlerinin, düşüncelerinin ve önerilerinin sergilenmesini sağlamıştır. İSZÜ - Strateji / 2012-2016 Arama Toplantısı'na EK 7'de listesi verilen yoğun bir katılım ile 81 paydaş temsilcisi katılmıştır.

Temel dođrultu, İSZÜ'nün sorumluluk alanları içindeki temel tercihleri, ana stratejileri ifade eder. Arama Toplantısı, İSZÜ'nün temel tercihlerini tanımlayan Stratejik Planı oluşturmak ve Stratejik Planlama sürecinin İstanbul Sabahattin Zaim Üniversitesi bünyesine yerleştirilmesine katkıda bulunmak amacıyla gerçekleştirilen, Stratejik Planın hazırlanması çalışmalarında yol gösterici kılavuz niteliđi taşımıştır.

İSZÜ - Strateji / 2012-2016 Arama Toplantısı esas olarak SWOT Modeli üzerine kurulmuştur. Buna göre, toplantıda dört ana oturumda gerçekleştirilmiştir.

- Çevre Analizi Oturumu
- İç Analiz Oturumu
- Grup Çalışmaları
- Deđerlendirme Oturumu

Çevre analizinde, İstanbul Sabahattin Zaim Üniversitesi'nin dışındaki unsurlar ve olaylar incelenmiştir. Bu oturum sonucunda çevredeki fırsatlar ve tehditler sergilenmiştir. Bu oturumda "Beyin Fırtınası" metodu kullanılarak, 58 adet fırsat (EK-2) ve 36 adet tehdit (EK-3) listelenmiştir. Oturum sonunda bütün katılımcılar fırsat ve tehditleri önemlerine göre sıralamıştır. Böylece grubun öne çıkardığı kritik fırsat ve kritik tehditler belirlenmiştir.

İç analizde, İstanbul Sabahattin Zaim Üniversitesi'nin içindeki, kaynaklar, ilişkiler, yönetsel vb. birikimler incelenmiştir. Bu oturum sonucunda üstünlükler ve zayıflıklar sergilenmiştir. Bu oturumda İstanbul Sabahattin Zaim Üniversitesi yeni kurulan bir üniversite olduğu için, "Bir üniversitenin üstün yönleri neler olmalıdır?" sorusunun cevabı da aranmıştır. Bu oturumda da "Beyin Fırtınası" metodu kullanılarak, 32 adet üstünlük (EK-4) ve 57 adet zayıflık (EK-5) listelenmiştir. Oturum sonunda bütün katılımcılar üstünlük ve zayıflıkları önemlerine göre sıralamıştır. Böylece grubun öne çıkardığı kritik üstünlükler ve kritik zayıflıklar belirlenmiştir.

Arama toplantısında belirlenmiş olan kritik fırsatlar, kritik tehditler, kritik üstünlükler ve kritik zayıflıklar Stratejik Planın Stratejik Analiz bölümünde; sergilenen bütün fırsatlar, tehditler, üstünlükler ve zayıflıklar ise Stratejik Planın ekinde (EK 2-5) sunulmuştur.

İlk iki oturum ortak bir düşünce üretme toplantısı olarak yapılmış, üçüncü oturum ise dört ayrı grup çalışması şeklinde yürütülmüştür.

Grup çalışmaları oturumunda dışarıdaki fırsat ve tehditlerle, içerdeki üstünlük ve zayıflıklar eşleştirilmiştir. Bu oturum sonucunda paydaşlar İSZÜ ile ilgili strateji, proje, vb. inisiyatif ve önerileri sergilemişlerdir.

Çevre ve iç analiz oturumları ortak bir düşünce üretme toplantısı olarak yapılırken, üçüncü oturum dört ayrı grup çalışması şeklinde yürütülmüştür. Bunun için katılımcılar dört gruba ayrılmış ve ilk iki oturumda elde edilen bilgiler ışığında İstanbul Sabahattin Zaim Üniversitesi'nin "vizyonuna" ulaşmak için stratejilerini, projelerini ve/veya önerilerini belirlemişlerdir. Dış ve iç bulguların eşleştirilmesi ile ortaya konan öneriler ise sayısal olarak aşağıdaki gibidir:

- Fırsat / Üstünlük Önerileri : 24 adet
- Fırsat / Zayıflık Önerileri : 25 adet
- Tehdit / Üstünlük Önerileri : 29 adet
- Tehdit / Zayıflık Önerileri : 11 adet

Dört ayrı çalışma grubu tarafından geliştirilen bu önerilerin içindeki belirgin stratejiler/öneriler ayrıştırıldığında ve bunların farklı gruplardaki önerilme sıklıklarına bakıldığında 50 civarında farklı strateji, proje veya öneri elde edilmiştir.

Son oturumda ise gruplar, çalışma sonuçlarını sunmuşlar ve genel bir değerlendirme yapılmıştır.

## **Stratejik Planın Oluşturulması**

Stratejik yönlendirmelerin belirlenmesi ve İSZÜ - Strateji / 2012 – 2016 Arama Toplantısından sonra Stratejik Planın oluşturulmasına başlanmıştır. Öncelikle Stratejik Planda aşağıda listelenen sekiz sorumluluk alanında stratejiler oluşturulmasına karar verilmiştir.

- 1) Öğrencilerle İlişkiler
- 2) Akademik ve Fiziki Altyapı ve Gelişimi
- 3) Akademik ve İdari Yönetim Modeli

- 4) Mali-Ekonomik İşler, Kaynak Sağlama
- 5) Eğitim ve Öğretim
- 6) Araştırma ve Uygulama, Yayın, Yurt İçi – Yurt Dışı Üniversiteler ve Araştırma Kurumları ile İlişkiler
- 7) Üniversitenin Tanıtımı
- 8) Mezunlar, Sanayi, Devlet Kurumları, Toplum ve STK'lar ile İlişkiler

Daha sonra EK 8'de listeleri verilen, İSZÜ yöneticileri, öğretim üyeleri ve idari çalışanlarından oluşmuş 4 adet grup kurulmuştur. Bu gruplarda biri Strateji Geliştirme Daire Başkanı olmak üzere toplam 47 kişi planın oluşturulması için çalışmıştır.

Gruplara Stratejik Planın oluşturulmasında katkı sağlamak üzere aşağıdaki bilgiler aktarılmıştır:

- Misyon, vizyon ve değerler belirlenirken gerçekleştirilmiş olan ve çevre analizlerini de içeren mülakat ve bilgi toplama formlarının sonuçları
- Hem İSZÜ'nün güçlü ve zayıf yanlarını, hem de çevredeki fırsat ve tehditleri içeren İSZÜ Strateji 2012-2016 Arama Toplantısı sonuç raporu
- İSZÜ'nün mevcut durumunu gösteren, planlanan ve gerçekleştirilen projeler

Bu gruplar Ocak 2012-Mart2012 döneminde Stratejik Planın oluşturulması için, bir yönlendirici gözetiminde ayrı ayrı 11 toplantı yapmışlardır.

Toplantıların ilk üç haftasında gruplar kendilerine verilen bilgiler ışığında sorumluluk alanları ile ilgili stratejileri belirlemişlerdir. Daha sonra bu stratejiler İSZÜ Mütevelli Heyeti'ne sunularak onayları alınmıştır.

Stratejilerin onaylanmasından sonra gruplar, iki hafta bu stratejilerin ölçülebilmesi için göstergeler, iki hafta bu göstergeler için hedefler, iki hafta bu hedeflerin gerçekleştirilebilmesi için projeler üretmiştir. EK 1'de listelenen ve grupların ürettiği 172 proje gruplanarak 41 ana proje; üretilen 59 strateji incelenerek 5 ana strateji elde edilmiştir.

Gruplar 41 ana projeyi toplantılar yaparak önceliklendirmiştir. Böylece 41 projeye ait 5 yıllık proje planları oluşturulmuştur. Yapılan bütün çalışmalar Taslak Stratejik Plana

dönüştürülmüştür. Hazırlanmış olan Taslak Stratejik Plan bütün grupların katıldığı ortak bir toplantı ile gözden geçirilerek İSZÜ yönetimine sunulacak hale gelmiştir.

Hazırlanan bu Stratejik Plan, İstanbul Sabahattin Zaim Üniversitesi Rektörlüğü ve Mütevelli Heyeti'nin onayından sonra Strateji Geliştirme Daire Başkanlığı tarafından "İSZÜ 2012-2016 Stratejik Planı" olarak uygulamaya alınmış.



# İSZÜ MEVCUT DURUM

## 1. Tarihçe

İstanbul Sabahattin Zaim Üniversitesi; İlim Yayma Vakfı tarafından, 2547 sayılı Yükseköğretim Kanunu'nun Vakıf Yükseköğretim Kurumları'na ilişkin hükümlerine tabi olmak üzere, 24.04.2010 tarih ve 27561 sayılı Resmî Gazete'de yayımlanan, 2809 sayılı Yükseköğretim Kurumları Teşkilatı Kanunu'na ek maddeler eklenmesiyle ilgili 5981 sayılı yasanın 123. maddesi ile tüzel kişiliğe sahip bir vakıf üniversitesi olarak kurulmuştur.

## 2. Mütevelli Heyeti Üyeleri

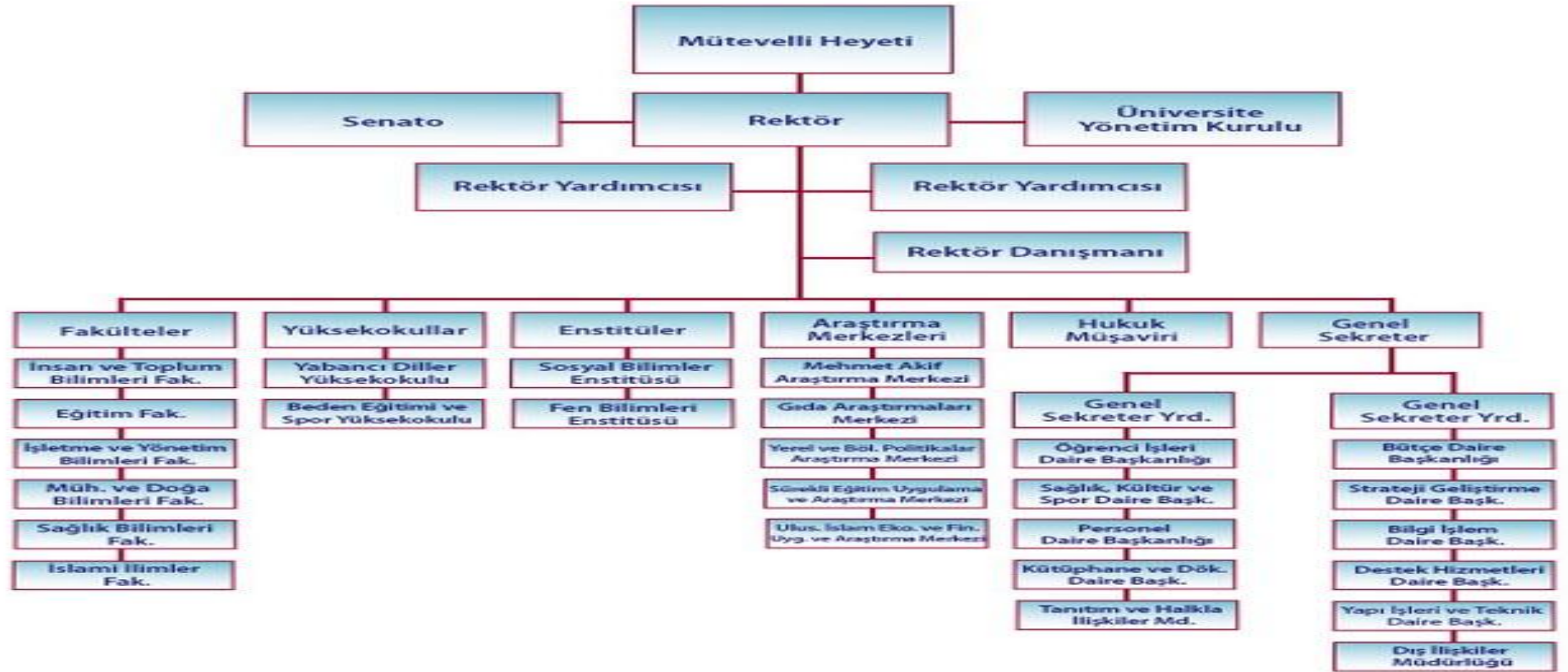
- Prof. Dr. Ramazan EVREN, Mütevelli Heyeti Başkanı
- Prof. Dr. Adem ESEN, Rektör
- Mustafa Latif TOPBAŞ
- Orhan ÖZOKUR
- Abdullah TİVNİKLİ
- Prof. Dr. İsmail ADAK
- Sabahattin KIRKAN
- İsmet AĞAN
- Özkan GÖKSAL
- Mustafa BÜYÜKABACI
- Ömer Hulusi TOPBAŞ
- Prof. Dr. Recep ŞENTÜRK



### 3. Üniversitenin Temel Göstergeleri (2012-2013 Eğitim-Öğretim Yılı / Eylül, 2012 itibariyle)

Gösterge	Değer
Öğretim Elemanı Sayısı (Adet)	43
İdari Personel Sayısı (Adet)	53
Öğrenci Sayısı (Adet)	1.236
• Ön Lisans	-
• Lisans	526
• Yüksek Lisans	680
• Doktora	30
Fakülte Sayısı (Adet)	6
Bölüm Sayısı (Adet)	19
Yüksekokul Sayısı (Adet)	2
MYO Sayısı (Adet)	-
Enstitü Sayısı (Adet)	2
Merkez Sayısı (Adet)	5
Yıllık Bütçe Ödeneği (TL)	10.492.000*
Öğretim Üyesi Haftalık Lisans Ortalama Ders Yüğü (Saat)	10
Uluslararası Hakemli Dergilerde Yayınlanan Makale (Adet)	15
• SCI	5
• SSCI	-
• AHCI	-
• Alan Endeksleri	-
Uluslararası Bilimsel Kongrelerde Sunulan Bildiri (Adet)	8
Ulusal Hakemli Dergilerde Yayınlanan Makale (Adet)	3
Ulusal Bilimsel Kongrelerde Sunulan Bildiri (Adet)	6
<i>* 2011-2012 Eğitim-öğretim yılı içerisinde kurucu vakfımız İlim Yayma Vakfı tarafından cari harcamalara katkı olarak 5.600.000 TL üniversitemize aktarılmıştır.</i>	

#### 4. İSZÜ Organizasyon Şeması



## **5. Akademik Birimler**

Aşağıda Yükseköğretim Kurumu tarafından açılma izni verilen fakülte, enstitü, araştırma merkeziler ve bölümlerin listesi verilmektedir.

### **FAKÜLTELER**

#### **İnsan ve Toplum Bilimleri Fakültesi**

- Siyaset Bilimi ve Uluslararası İlişkiler (İngilizce)
- Psikoloji

#### **Eğitim Fakültesi**

- Rehberlik ve Psikolojik Danışmanlık
- İngilizce Öğretmenliği
- Okul Öncesi Öğretmenliği
- İlköğretim Matematik Öğretmenliği
- Bilgisayar ve Öğretim Teknolojileri
- Zihin Engelliler Öğretmenliği
- Özel Eğitim Bölümü - Üstün Zekalılar Eğitimi Anabilim Dalı

#### **İşletme ve Yönetim Bilimleri Fakültesi**

- İktisat (İngilizce)
- İşletme (İngilizce)

#### **Mühendislik ve Doğa Bilimleri Fakültesi**

- Mimarlık
- Peyzaj Mimarlığı
- Endüstri Mühendisliği
- Bilgisayar Mühendisliği
- Gıda Mühendisliği

#### **Sağlık Bilimleri Fakültesi**

- Hemşirelik

#### **İslami İlimler Fakültesi**

## **YÜKSEKOKULLAR**

### **Yabancı Diller Yüksekokulu**

- Mütercim-Tercümanlık (Arapça)
- Mütercim-Tercümanlık (İngilizce)

### **Beden Eğitimi ve Spor Yüksekokulu**

## **ENSTİTÜLER**

### **Sosyal Bilimler Enstitüsü**

- Eğitim Yönetimi ve Denetimi (Tezsiz Yüksek Lisans) Programı
- Eğitim Yönetimi ve Denetimi (Tezli Yüksek Lisans) Programı
- Eğitim Yönetimi ve Denetimi Doktora Programı

### **Fen Bilimleri Enstitüsü**

- Kent Çalışmaları ve Yönetimi (Tezsiz Yüksek Lisans) Programı
- Kent Çalışmaları ve Yönetimi (Tezli Yüksek Lisans) Programı

## **ARAŞTIRMA MERKEZLERİ**

- Mehmet Akif Ersoy Sanat, Tarih, Edebiyat ve Medeniyet Uygulama ve Araştırma Merkezi
- Gıda ve Tarım Uygulama ve Araştırmaları Merkezi
- Yerel ve Bölgesel Politikalar Uygulama ve Araştırma Merkezi
- Sürekli Eğitim Uygulama ve Araştırma Merkezi
- Uluslararası İslam Ekonomi ve Finansı Uygulama ve Araştırma Merkezi

## **6. İdari Birimler**

- Genel Sekreterlik
- Rektörlük Danışmanı
- Hukuk Müşaviri
- Bilgi İşlem Daire Başkanlığı
- Bütçe Daire Başkanlığı
- Destek Hizmetleri Daire Başkanlığı
- Kütüphane ve Dokümantasyon Daire Başkanlığı
- Öğrenci İşleri Daire Başkanlığı
- Personel Daire Başkanlığı

- Sağlık, Kültür ve Spor Daire Başkanlığı
- Strateji Geliştirme Daire Başkanlığı
- Yapı İşleri ve Teknik Daire Başkanlığı
- Dış İlişkiler Müdürlüğü
- Tanıtım ve Halkla İlişkiler Müdürlüğü
- Rektörlük Özel Kalem
- Rektörlük Yazı İşleri

## 7. Üniversitenin Ağırlıklı Akademik Alanları ve Öğrenci Sayıları

No	BİLİM TEMEL ALANI	AKADEMİK PERSONEL	
		Sayı	%
1	Eğitim Bilimleri ve Öğretmen Yetiştirme Temel Alanı	15	35
2	Fen Bilimleri ve Matematik Temel Alanı		
3	Filoloji Temel Alanı		
4	Güzel Sanatlar Temel Alanı		
5	Hukuk Temel Alanı		
6	İlahiyat Temel Alanı	1	2
7	Mesleki ve Teknik Eğitim Temel Alanı		
8	Mimarlık Temel Alanı	4	9
9	Mühendislik Temel Alanı	9	21
10	Sağlık Bilimleri Temel Alanı		
11	Sosyal, Beşeri ve İdari Bilimler Temel Alanı	14	33
12	Ziraat ve Ormanlık		
	<b>Toplam</b>	<b>43</b>	<b>100</b>

- ***Bilim Alanları YÖK formatında kullanılmıştır.***

**İSTANBUL SABAHATTİN ZAİM ÜNİVERSİTESİ**  
**LİSANS ÖĞRENCİ SAYILARI (2012 - 2013)**

PROGRAM	AKADEMİK BİRİM	BÖLÜM	ÖĞRETİM TÜRÜ	Hazırlık	1.Sınıf	2.Sınıf	TOPLAM			
							Kız	Erkek	Toplam	
Lisans	EĞİTİM FAKÜLTESİ	İngilizce Öğretmenliği	Örgün	25	24	17	53	13	66	
		Okul Öncesi Öğretmenliği	Örgün		37	35	70	2	72	
		Rehberlik ve Psikolojik Danışmanlık	Örgün		42	42	57	27	84	
		<b>Toplam:</b>		<b>25</b>	<b>103</b>	<b>94</b>	<b>180</b>	<b>42</b>	<b>222</b>	
	İŞLETME VE YÖNETİM BİLİMLERİ FAKÜLTESİ	İşletme (İngilizce)	Örgün	26	39		25	40	65	
		<b>Toplam:</b>		<b>26</b>	<b>39</b>	<b>0</b>	<b>25</b>	<b>40</b>	<b>65</b>	
	MÜHENDİSLİK VE DOĞA BİLİMLERİ FAKÜLTESİ	Bilgisayar Mühendisliği	Örgün		21	31	22	30	52	
		Gıda Mühendisliği	Örgün		23	34	50	7	57	
		Mimarlık	Örgün		61		39	22	61	
		<b>Toplam:</b>		<b>0</b>	<b>105</b>	<b>65</b>	<b>111</b>	<b>59</b>	<b>170</b>	
	İNSAN VE TOPLUM BİLİMLERİ FAKÜLTESİ	Psikoloji	Örgün		40		27	13	40	
		Siyaset Bilimi ve Ulus. İş. (İngilizce)	Örgün	29			12	17	29	
		<b>Toplam:</b>		<b>29</b>	<b>40</b>	<b>0</b>	<b>39</b>	<b>30</b>	<b>69</b>	
	<b>GENEL TOPLAM</b>				<b>80</b>	<b>287</b>	<b>159</b>	<b>355</b>	<b>171</b>	<b>526</b>

**İSTANBUL SABAHATTİN ZAİM ÜNİVERSİTESİ**  
**LİSANSÜSTÜ ÖĞRENCİ SAYILARI**  
**(2012 - 2013)**

PROGRAM	AKADEMİK BİRİM	PROGRAM	ÖĞRETİM TÜRÜ	Toplam	
Lisansüstü	SOSYAL BİLİMLER ENSTİTÜSÜ	Eğitim Yönetimi ve Denetimi	Doktora	30	
			Tezli	41	
			Tezsiz	538	
		<b>Toplam:</b>			<b>609</b>
		Uluslararası Finans ve Katılım Bankacılığı	Tezli	10	
	Tezsiz		39		
	<b>Toplam:</b>			<b>49</b>	
	FEN BİLİMLERİ ENSTİTÜSÜ	Kent Çalışmaları ve Yönetimi	Tezli	13	
			Tezsiz	39	
		<b>Toplam:</b>			<b>52</b>
<b>Enstitü Toplamı :</b>				<b>710</b>	
<b>GENEL TOPLAM( LİSANS ve YÜKSEK LİSANS)</b>				<b>1236</b>	

**8. Üniversitenin Akademik ve İdari Personel Dağılımı :**

Gösterge	Sayı	Yaş Ortalaması
<b>Öğretim Elemanı Sayısı (Adet)</b>	<b>43</b>	<b>43,7</b>
• Prof. Dr.	10	62
• Doç.	2	56
• Yrd. Doç.	20	43
• Arş. Gör	8	26
• Öğretim Görevlisi		
• Okutman	3	26
• Uzman		
<b>İdari Personel Sayısı (Adet)</b>	<b>53</b>	<b>36</b>
<b>TOPLAM</b>	<b>96</b>	

## 9. Üniversitemizin Fiziksel Büyüklüğü ve Altyapısı

- Kampüs Alanı : 327.000 m<sup>2</sup>

### Laboratuvar Olanaklarımız

- Gıda Laboratuvarı
- Kimya Laboratuvarı
- Yabancı Dil Laboratuvarı
- Mimarlık Çizim Atölyesi
- Micro İşlemci Laboratuvarı
- Fizik I ve Fizik II Laboratuvarı
- Elektronik Laboratuvarı

## Üniversitemizin Fiziksel Büyüklüğü ve Altyapısı

Eğitim Alanı	Adet 0-50 m <sup>2</sup>	Adet 51-75 m <sup>2</sup>	Adet 76-100 m <sup>2</sup>	Adet 101-150 m <sup>2</sup>	Adet 151-250 m <sup>2</sup>	Adet 250m <sup>2</sup> ve Üzeri	Toplam m <sup>2</sup>
Derslik	4	13					1.042 m <sup>2</sup>
Amfi			1				90 m <sup>2</sup>
Laboratuvar	3	1	1	1	1		526 m <sup>2</sup>
Seminer Salonu		1		1			198 m <sup>2</sup>
Konferans Salonu						1	250 m <sup>2</sup>
Atölye (Mimarlık)					1		230 m <sup>2</sup>
Okuma Salonu						1	250 m <sup>2</sup>
<b>TOPLAM</b>	<b>7</b>	<b>15</b>	<b>2</b>	<b>2</b>	<b>2</b>	<b>2</b>	<b>2.586 m<sup>2</sup></b>

## 10. Üniversitemizin Kütüphane İmkânları, Bilgi ve Teknolojik Kaynakları

Üniversitemiz 2011-2012 Akademik yılında eğitime açılmıştır. Kütüphanemizin hizmete açılışı da aynı öğretim yılı başında gerçekleşmiştir. Üniversitemizdeki eğitim-öğretime destek vermenin yanında, içinde bulunduğumuz Halkalı ve civarındaki araştırmacılara da hizmet vermenin bilincinde olarak kütüphanemizi geliştirmek, zenginleştirmek için çalışmalarımız devam etmektedir. Bu nedenle basılı kitap ve süreli yayınların yanında elektronik yayınlar ile veri tabanları da araştırmacıların hizmetine sunulmuştur.

Kütüphanemizin koleksiyonu her geçen gün büyürken gelişen teknolojiler de yakından takip edilmektedir. Kütüphane kataloğumuza internet üzerinden erişim sağlanmaktadır. Araştırmacılar kütüphaneye gelmeden de yayın taraması yapabilmekte ve elektronik veri tabanlarından faydalanabilmektedir. Bilgisayar ve e-kaynaklar salonumuzda bulunan 16 adet bilgisayar okuyucularımızın hizmetindedir.



Bu bilgisayarlar; araştırma, kaynak taraması yapma, ödev hazırlama, internet kullanmak ve kişisel maillere bakmak gibi hizmetlerle kütüphane kullanıcılarının hizmetindedir.

Başta üniversitenin eğitim verdiği bilim dalları olmak üzere her konuda iyi bir koleksiyona sahip olarak kısa bir süre içinde güçlü ve örnek gösterilebilecek nitelikte bir kütüphane oluşturmak amacıyla çalışmalarımız devam etmektedir. Koleksiyon geliştirme çalışmalarımızın yanında mekan olarak gelişmemiz gerektiğinin de farkındayız. Bu nedenle, ilerleyen yıllarda 5.000 m<sup>2</sup> kullanım alanına sahip, bağımsız bir kütüphane binası oluşturma düşüncesindeyiz.

Eylül 2012 itibariyle kütüphanemiz koleksiyonu aşağıda gösterilmiştir:

- Kitap : 7.925 cilt
- Süreli Yayın : 76 adet
- Veri Tabanı : 8 adet

### **Teknolojik Altyapı**

- Bilgi kaynaklarını yönetmek amacı ile bilgi işlem merkezi tam donanımlı olarak kurulmuştur.
- İnternet bağlantısının ULAKBİM vasıtası ile gerçekleştirilmesi planlanmış ve 20 mbps bağlantı hızı metroethernet ile erişim sağlanmaktadır.
- Kampüs alanı içerisinde 25 adet kablosuz internet noktası bulunmaktadır.
- Bilgisayar laboratuvarında 40, Kütüphanede 16 bilgisayar olmak üzere, toplam 56 adet bilgisayar öğrencilerin genel kullanımına açılmıştır.
- Üniversitemizin güvenliği için toplamda 40 adet IP Kamera kurulumu yapılmıştır.
- Kampüs alanı içerisindeki bloklar arasında Lan ve internet hızının daha kaliteli olması için Fiber Optik Kablolama yapılmıştır.
- Sistem odamızda 4 adet fiziksel sunucu mevcuttur. 2 adet server, sanal sunucuların (Vmware) kurulabilmesi için cluster olarak kurulmuştur. 1 adet Exchange Server'ımız ve 1 adet backup server'ımız mevcuttur. Diğer 12 Adet sunucumuz sanallaştırma kullanılarak çalışmaktadır.
- Kampüs alanı içerisinde Türk Telekom'un Multimedya Ankesörlü Telefon kurulumu yapılmıştır. Bu sayede öğrencilerimiz görüşmek istediği kişiyle görüntülü olarak görüşme imkânına sahiptir.
- Kampüs Alanı içerisinde 3 adet Elektronik Duyuru Panosu kurulmuştur.

## 11. Yatırımlar

Altı bölümden oluşan mevcut Halkalı Merkez Kampüsü'nde yer alan binalar bakım ve onarım yapılarak, eğitim-öğretime hazır hale getirilmiştir.

Bu binalar aşağıdaki şekilde tahsis edilmiştir:

1. Bina, idari birimler ve fakülte dekanlıklarına, 2.010 m<sup>2</sup>
2. Bina, konferans salonu ve kütüphaneye, 1.104 m<sup>2</sup>
3. Bina, spor salonu ve dersliklere, 1.937 m<sup>2</sup>
4. Bina, laboratuvarlara, 1.254 m<sup>2</sup>
5. Bina, yemekhane ve kafeterya hizmetlerine, 1.285 m<sup>2</sup>
6. Bina, Tarım Müzesi'ne, 974 m<sup>2</sup>

## Kurumsal / İdari Projeler ve Yatırımlar

- Gıda ve Kimya laboratuvarı, Nisan 2012 itibarı ile öğrencilerimizin hizmetine sunulmuştur.
- Micro İşlemci, Elektronik, Fizik I ve Fizik II Laboratuvarları Eylül 2012 itibari ile öğrencilerimizin hizmetine sunulmuştur.
- Fındıklı'da bulunan binamızda planlanan proje ve tadilat çalışmaları devam etmektedir.
- Beyazıt'ta bulunan binamızda planlanan proje ve tadilat çalışmaları devam etmektedir.
- Halkalı Kampüsü Avan Proje ve öğrenci yurtları projeleri tamamlanmış olup, 2013 yılı içerisinde inşasına başlanacaktır.
- Kapalı spor salonu tamamlanmış, hizmete sunulmuştur.
- Öğrencilerimizin ve tüm diğer mensuplarımızın istifade ettiği Kış Bahçesi ve Kafeterya Projesi çalışmaları bitirilmiştir.
- Tarım müzesi, konferans salonu ve kütüphane restorasyonuna Eylül 2012'de başlanmış olup 2 sene içerisinde bitirilecektir.

## **12. Üniversitemizin Genel Olarak Hizmet Sunum Standartları**

Üniversitemiz öğrencilerine verilen hizmetler Öğrenci İşleri Daire Başkanlığı" bünyesinde oluşturulan "Öğrenci Otomasyonu" üzerinden hızlı bir şekilde sağlanmaktadır. Öğrenci belgesi hazırlama gibi hizmetler yaklaşık 3 dakikalık bir sürede gerçekleştirilmektedir. Bunun yanında üniversitemizin muhasebe, insan kaynakları, envanter yönetimi, satın alma, sabit kıymet yönetimi ve diğer genel tüm ihtiyaçlarını gidermesi hedeflenen otomasyon ve ERP sisteminin kurulumuna başlamış ve hızla tamamlanma aşamasına gelmiştir. İnternetin bulunduğu her ortamdan rahatlıkla ulaşılabilen sistem, öğrencilerin tüm ihtiyaçlarına cevap verebilecek şekilde düzenlenmiştir. Akademik ve idari personele verilen hizmetlerin sunumunda da aynı hassasiyet gösterilmektedir.

## **13. Üniversitemizde Düzenlenen Stratejik Amaçlı Toplantılar**

Üniversitemiz bünyesinde, ana hedef ve stratejilerimizin belirlenmesi, kararlaştırılan proje ve planları uygulama yöntemlerinin tespiti için ve açılması düşünülen bölümlerle ilgili olarak çeşitli meslek mensubu ve üniversite öğretim üyelerinin katılımıyla istişare toplantıları düzenlenmiştir.

Yoğun ve kayda değer katılımların olduğu bu toplantılardan çıkan sonuçların değerlendirilmesi suretiyle üniversitemiz, alınan kararların etkin şekilde değerlendirildiği bir yapı göstermiş, ilgili bölüm başvuruları resmi makamlara kısa sürede yapılmıştır. Bu toplantılar kısa aralıklarla ve periyodik biçimde devam etmektedir.

Bunun yanında, Stratejik Planlama çalışmaları kapsamında her hafta üst yönetimin de katılımıyla düzenli toplantılar yapılmıştır. Üniversitemiz için altın değerinde fikir ve uygulamalara kapı aralayan benzer istişare ve beyin fırtınası toplantıları farklı zamanlarda ve mekanlarda organize edilmeye devam edilmektedir.

Tüm bu toplantılardan amaç, üniversitemiz mensuplarından ve paydaşlarından en etkin şekilde istifade etmek, tüm mensuplarımıza takım ruhu ile çalışmanın önemini benimsetmek, ortaya çıkan düşüncelerden üniversitemize fayda sağlamaktır.

## **14. Üniversitemizin Uluslararası İlişkileri**

Üniversitemizin Erasmus Üniversite Beyannamesi (Erasmus University Charter) başvurusu, Avrupa merkezli Eğitim, İşitsel Görsel Medya ve Kültür Yürütme Ajansı (The Education, Audiovisual and Culture Executive Agency-EACEA) tarafından kabul edilmiştir. Üniversitemiz mensupları gelecek yıllarda Erasmus kapsamında, programın geçerli olduğu 32 farklı Avrupa ülkesinde bulunan birçok üniversite ile öğrenci/personel değişimi dahil kapsamlı birçok ortak çalışmayı yapma imkânına sahip olacaktır. Bu çerçevede Erasmus Ofisi de kurulmuştur.

Ayrıca, öğrencilerimizin Avrupa Birliği fonlarından yararlanıp, uluslararası tecrübe edinmelerine imkân sağlayacak Avrupa Birliği Bakanlığı, Eğitim ve Gençlik Programları Merkezi Başkanlığı, Ulusal Ajans Gençlik Programları kapsamında yaptığımız "Avrupa Gönüllü Hizmeti" (AGH) Projesi Niyet Beyanımız kabul edilmiş ve üniversitemiz akredite bir kuruluş olarak kabul edilmiştir. Üniversitemiz, uluslararası ilişkilerimizi güçlendirme çerçevesinde birçok uluslararası üniversite, kurum, akademisyen ve profesyonel ile iletişime geçmiş, anlaşmalar yapmış; karşılıklı iletişim ve ziyaretlerle muhtemel ortak çalışmaların adımlarını atmıştır.

## **15. Üniversitemizin İş Dünyası ve Toplumumuz ile İlişkileri**

- Üniversitemiz tarafından iş dünyasının temsilcileri, sivil toplum kuruluşları ve yerel yönetimler ile ortak çalışma yapmanın önemini bilincinde olarak, birçok alanda ortak projeler üretilmiştir.
- Öğrencilerimizin en güzel şekilde yetişmesine katkıda bulunmak; etkin ve verimli staj imkânlarını artırmak; geleceğin mimarı gençlerimizin mesleki ve sosyal bakımdan daha iyi yetiştirilmelerini desteklemek amacıyla iş dünyasının temsilcileri ile ortak çalışmalar, konferanslar, seminerler düzenlenmektedir.
- Üniversitemiz tarafından, sosyal sorumluluk anlayışı çerçevesinde İstanbul çapında ve özellikle Küçükçekmece ilçesine yönelik olarak konferanslar düzenlenmiş ve projeler üretilmiştir. Üniversitemiz üst yönetiminin teşviki ile

fakülte ve yüksekokullarımız bünyesinde düzenlenen bu etkinliklere, çevremizdeki vatandaşlarımızın ve ailelerin katılımı da sağlanmaktadır.

- Sivil toplum kuruluşları, vakıf ve derneklerle sürdürülen temaslar sonucu çeşitli etkinlik, panel, konferans vb. düzenlenmektedir.
- Türkiye Beyazay Derneği ile engellilerin eğitim ve kültür faaliyetleri, bakım hizmetleri ve teknoloji kullanımına ilişkin sertifika programları düzenlenmesi; engellilere yönelik mesleki eleman ve ara eleman yetiştirilmesinin sağlanması; inovasyon projelerinin yapılması konularında ortak protokol imzalanmıştır.
- Özellikle İstanbul ve diğer illerde bulunan ortaöğretim kurumlarına yönelik olarak hazırlanan projeler kapsamında, üniversitemiz öğretim üyeleri tarafından öğrenciler, meslek tercihleri konusunda bilgilendirilmektedir. Üniversite tercihi yapacak öğrenciler için hayati önem arz eden bu konularda, birçok aday öğrenci kampüsümüzde ağırlanarak rehberlik ve etkin tercih yöntemleri konuları hakkında uygulamalı eğitim verilmiştir.
- Üniversitemiz ile Marmara Üniversitesi'nin ortaklaşa başlattığı Eğitim Yönetimi ve Denetimi Yüksek Lisans ve Doktora Programı çerçevesinde özellikle eğitim sektöründeki profesyonellere yönelik olan bu programlarımızı yaygınlaştırmak amacıyla birçok kurum ile ortak protokol imzalanmıştır. Benzer şekilde, Kent Çalışmaları ve Yönetimi programı kapsamında da Türkiye Belediyeler Birliği ile kurumsal anlaşma yapılmıştır.

## 16. Durum Özeti

Üniversitemiz; iki senelik kısa bir geçmişe sahip olmasına rağmen, gerek Kurucu Vakfımızın, gerekse Mütevelli Heyeti üyelerimizin eğitim-öğretimle iç içe geçen, uzun yıllara dayanan engin profesyonel birikimi ve köklü bir geleneğin ürünü olarak oldukça sağlam temeller üzerine inşa edilmiştir. 2010 yılında İlim Yayıma Vakfı tarafından kurulan ve gayretli çalışmalar sonucunda 2011-2012 akademik yılında eğitim-öğretime başlayan üniversitemiz, gösterdiği performans, kalite ve %90 oranındaki doluluk oranı ile ciddi bir ivme yakalamıştır. Üniversitemiz, insan ve toplum bilimlerinden mühendislik ve doğa bilimlerine kadar tüm alanlarda geçmişle geleceği birleştiren, yerel ile evrenseli harmanlayan, gelenekle modern arasında denge kurabilen nesiller yetiştirmeyi hedeflemektedir.

İstanbul'un Avrupa yakasında merkezi sayılabilecek bir bölgede; Küçükçekmece ilçesinde 327 dönümlük nâdide bir arazi üzerinde bulunan üniversitemiz altı fakülte, iki yüksekokul, iki enstitü ve beş araştırma merkezi ile geleceğe umutla bakmaktadır. Eyüp'te bulunan tarihi binamız; Fındıklı ve Beyazıt'taki ek yerleşkelerimiz fiziki imkânlarımızı artıracak potansiyellerimizdir.

Tarih ve doğa ile iç içe olan nâdide bir kampüse sahip üniversitemiz; ülkemiz ve bölgemiz ihtiyaçlarını göz önünde bulundurulmak suretiyle, sahip olduğu potansiyelin bilincinde olan bir "Araştırma Üniversitesi" olmayı hedeflemektedir. Bu amaca ulaşmak için fiziki ve teknolojik altyapımızı güçlendirerek, tüm potansiyelimizi en etkin şekilde kullanarak güçlü bir üniversite olmayı hedeflemekteyiz.



# STRATEJİK YÖNLENDİRMELER

Misyon

Vizyon

Değerler

Ana Stratejiler



# MİSYON

Medeniyetimizin değerlerini özümseyen, bilim üreten, insanlığa hizmet eden, donanımlı, geleceği şekillendiren, erdemli ve lider insanlar yetiştirmek.





# VİZYON

Akademik ve fiziki alt yapısı ile öne çıkan, mezunları tercih edilen, yayınları başvuru kaynağı olan ve üniversitelerimiz arasında ilk yedide yer alan bir araştırma üniversitesi olmak.



# DEĞERLER

Bilimsellik

Özgünlük

Sürekli Gelişme

Mükemmeliyet

Buluşçuluk ve Yenilikçilik

İnsan ve Öğrenci Merkezli Yaklaşım

İddia Sahibi Olmak

Özgürlük

Değerlerimize Bağlılık

Düşünceye Saygı ve Hoşgörü

Toplumumuza ve İnsanlığa Değer Katma



# ANA STRATEJİLER

## İSTANBUL SABAHATTİN ZAIM ÜNİVERSİTESİ 2012-2016 ANA STRATEJİLERİ

1. Ulusal ve Uluslararası İşbirliklerine Açık, Büyüme ve Gelişme Odaklı, Disiplinler Arası Eğitim-Öğretim ve Araştırma
2. Girişimciliği, Yenilikçiliği ve Buluşçuluğu Destekleyen; Şeffaf, Hesap Verebilir, Katılımcı, Bürokrasiden Arınmış Sürdürülebilir Bir Yapılanma
3. Bilim, Spor, Kültür ve Etkinlik Merkezi Olan, Toplumla Bütünleşmiş, Doğa Dostu, Engelsiz Bir Kampüs
4. Topluma Fayda Sağlama ve Bilgilendirme
5. İstanbul Sabahattin Zaim Üniversitesi Markasını Oluşturmak için Paydaşlarla Etkin ve Sürekli İletişim



# STRATEJİK ANALİZ

Kritik Fırsatlar

Kritik Tehditler

Kritik Üstünlükler

Kritik Zayıflıklar



# KRİTİK FIRSATLAR

Çevredeki fırsatların belirlenmesinde iki kaynaktan elde edilen bilgiler kullanılmıştır. Bunlar;

- a) Stratejik yönlendirmelerin belirlendiği aşamada, vizyonun belirlenmesi aşamasında İSZÜ Mütevelli Heyeti ile yapılan mülakatlardan ve paydaşlara uygulanan bilgi toplama formlarından elde edilen bilgiler,
- b) İSZÜ Strateji / 2012-2016 Arama Toplantısındaki SWOT analizinde yapılan çevre analizinden elde edilen bilgilerdir.

Listelenen bütün fırsatlar Ek 2'de verilmiştir.

Bu bölümde İSZÜ Strateji / 2012-2016 Arama Toplantısında öncelik sırasına göre listelenen fırsatlardan kritik olanlar verilmiştir.

Öncelik Sırası	KRİTİK FIRSATLAR
1	İstanbul'da Kurulmuş Olması
2	Kurucu Vakfın Tüm Türkiye'de Çok Güçlü Olması
3	İstanbul'da Eğitim Talep Eden Genç Nüfusun Varlığı
4	Değerler Arayışına Önem Veren Bir Üniversite Olması
5	Yerel ve Merkezi İdareler ile Güçlü İletişimin Olması
6	İslam ve Ekonomi Alanındaki Bilimsel Araştırmaların Azlığı
7	Ar-Ge'ye Verilen Önemin Günden Güne Artması
8	Prof. Dr. Sabahattin Zaim'in Yetiştirmiş Olduğu Öğrenci Sayısının Çokluğu ve Geniş Bir Öğrenci Potansiyeli
9	Kurucuların Toplumda ve Bürokraside Başarı Profilleri ile Tanınması

<b>Öncelik Sırası</b>	<b>KRİTİK FIRSATLAR</b>
10	Türkiye'nin, Bölgenin Lider Bir Ülkesi Olması ve Yabancı Öğrencileri Çekmesi
11	Yerel Yönetimin Üniversiteye Verdiği Destek
12	Ulusal ve Uluslararası Proje Fonlarının Bulunabilirliği
13	YÖK'ün Yapmış Olduğu Düzenlemeler (Kıyafet ve Katsayı)
14	Toplumda Yaşam Boyu Eğitime Verilen Önemin Gittikçe Artması
15	Yakın Bölgedeki İlçelerdeki Genç Nüfusun Fazla Olması
16	Bölgede Üniversitelere Duyulan İhtiyacın Artması
17	İlim Yayma Vakfı ve Cemiyeti Yurtlarında Kalan Öğrencilerin, Öğretim Üyesi Olma Potansiyeline Sahip Olması
18	Toplumun Üniversitemize Göstermiş Olduğu Güven



# KRİTİK TEHDİTLER

Çevredeki tehditlerin belirlenmesinde de çevredeki fırsatların belirlenmesinde olduğu gibi iki kaynaktan elde edilen bilgiler kullanılmıştır. Bunlar;

- a) Stratejik yönlendirmelerin belirlendiği aşamada, vizyonun belirlenmesi aşamasında İSZÜ Mütevelli Heyeti ile yapılan mülakatlardan ve paydaşlara uygulanan bilgi toplama formlarından elde edilen bilgiler,
- b) İSZÜ Strateji / 2012-2016 Arama Toplantısındaki SWOT analizinde yapılan çevre analizinden elde edilen bilgilerdir.

Listelenen bütün tehditler Ek 3'te verilmiştir.

Bu bölümde İSZÜ Strateji / 2012-2016 Arama Toplantısında öncelik sırasına göre listelenen tehditlerden kritik olanlar verilmiştir.

Öncelik Sırası	KRİTİK TEHDİTLER
1	İstanbul'da Gelişmiş Pek Çok Üniversitenin Bulunması
2	Üniversite Sayılarının Artmaya Devam Etmesi
3	Yeterli Sayıda Yetişmiş Öğretim Elemanlarının Bulunmaması
4	Mevcut Siyasi İstikrarın Bozulma Riski
5	Öğretim Üyelerinin Diğer Üniversitelerde Başka Alternatiflerinin Olması
6	Yeni Kurulan Üniversitelerin Kendini İspatlamasındaki Zorluklar
7	Nitelikli Öğrenci Bulunmasında Yaşanan Zorluklar
8	Resmi Olarak, Devlet Üniversitelerine Sunulan İmkânların Daha Fazla Olması
9	Türkiye'de Nitelikli Öğretim Elemanı Bulmadaki Zorluklar

<b>Öncelik Sırası</b>	<b>KRİTİK TEHDİTLER</b>
10	Yakın Bölgedeki Vakıf Üniversite Sayılarının Çoğalması ve Rekabeti Arttırması
11	Vakıf Üniversitelerinin, İş Bulamama Kaygısı ile Daha Az Tercih Edilmesi
12	Öğrenci Alımında Niceliğe Önem Verilmesi
13	Türkiye'de ve Dünyadaki Genel İstihdam Sorunu
14	Rekabet Açısından Devlet Üniversitelerinin Ücretsiz Oluşu
15	İstanbul'da Daha Rahat Ulaşılabilen Üniversitelerin Olması
16	Araştırma Laboratuvarlarının Kurulmasındaki Yüksek Maliyet
17	Orta Öğretimde Analitik ve Araştırma Yeteneği Düşük Öğrencilerin Yetiştirilmesi
18	2011 Yılında Başlayan Global Ekonomik Krizin 2012 Yılında da Devam Etmesi





# KRİTİK ÜSTÜNLÜKLER

İç üstünlüklerin belirlenmesinde, iki farklı kaynaktan elde edilen bilgiler kullanılmıştır. Bunlar;

- Stratejik yönlendirmelerin belirlendiği aşamada misyonun belirlenmesi sırasındaki iç analizde, İSZÜ Mütevelli Heyeti ile yapılan mülakatlardan ve paydaşlara uygulanan bilgi toplama formlarından elde edilen bilgiler,
- İSZÜ Strateji / 2012-2016 Arama Toplantısındaki SWOT analizinde yapılan iç analizden elde edilen bilgilerdir.

Listelenen bütün üstünlükler Ek 4'te verilmiştir.

Bu bölümde İSZÜ Strateji / 2012-2016 Arama Toplantısında öncelik sırasına göre listelenen üstünlüklerden kritik olanlar verilmiştir.

Öncelik Sırası	KRİTİK ÜSTÜNLÜKLER
1	Tarihi ve Doğa Zenginliğe Sahip Büyük Bir Kampüsünün Olması
2	Köklü Bir Vakıf Geleneğinden Gelmesi
3	Düşük Eğitim Ücreti ve Yüksek Bursluluk Oranı
4	Kurucu Vakfın İstanbul Sabahattin Zaim Üniversitesi'nin Misyon ve Vizyonuna Destek Verecek Bir Yapıda Olması
5	İlim Yayma Vakfı ve Cemiyeti Bağlarının (Networking) Etkili ve Yerleşik Olması
6	Araştırma Üniversitesi Olmayı İstemek
7	Mütevelli Heyetini Oluşturan Kurumsal Mali Yapıların Güçlü Olması
8	%100 Burslu Öğrenci Alabilme Kapasitesi
9	Kurumun, Hazırlanacak Stratejik Planı Uygulama Kararlığında Olması

<b>Öncelik Sırası</b>	<b>KRİTİK ÜSTÜNLÜKLER</b>
10	Yerel Yönetimler, Sanayi ve Sivil Toplum Kuruluşları ile Kolay İşbirliği Kurabilecek Özelliğinin Olması
11	Eğitim Programlarının İhtiyaca Uygun Olarak Düzenlemiş Olması
12	Özgür Bir Çalışma Ortamının Olması
13	Tecrübeli Öğretim Üyelerinin Varlığı
14	Üniversite Olarak Önceliğinin Eğitimde Kalite Olması
15	Kamu Kuruluşları ile İlişkiye Girebilme Kapasitesinin Yüksek Olması
16	Prof. Dr. Sabahattin Zaim Adının Ekonomi Alanında Yapılan Çalışmalar ve İslam Ekonomisi ile Özdeşleşmiş Olması
17	Üniversite Üst Yönetimin Gelişmelere ve Yeniliklere Açık Bir Anlayışa Sahip Olması
18	Kuruluş Aşamasında Açılan Fakülte/Bölüm Seçimlerinin ve Araştırma Merkezleri'nin Türkiye'nin İhtiyaçlarına Uygun Olması



# KRİTİK ZAYIFLIKLAR

İç zayıflıkların belirlenmesinde, üstünlüklerde olduğu gibi iki farklı kaynaktan elde edilen bilgiler kullanılmıştır. Bunlar;

- a) Stratejik yönlendirmelerin belirlendiği aşamada misyonun belirlenmesi sırasında yapılan iç analizde, İSZÜ Mütevelli Heyeti ile yapılan mülakatlardan ve paydaşlara uygulanan bilgi toplama formlarından elde edilen bilgiler,
- b) İSZÜ Strateji / 2012-2016 Arama Toplantısında yapılan SWOT analizinde yapılan iç analizden elde edilen bilgilerdir.

Listelenen bütün zayıflıklar Ek 5'te verilmiştir.

Bu bölümde İSZÜ Strateji / 2012-2016 Arama Toplantısında öncelik sırasına göre listelenen zayıflıklardan kritik olanlar verilmiştir.

Öncelik Sırası	KRİTİK ZAYIFLIKLAR
1	Üniversitenin Araştırma Konularında Hangi Alanlara Odaklanacağıın Net Olmaması
2	Diğer Vakıf Üniversitelerinden Farklı Kılan Bir Yönünün Henüz Öne Çıkmamış Olması
3	Öğretim Üyelerinin Yaş Ortalamasının Yüksek Olması
4	Nitelikli Öğretim Elemanı Sayısının Az Olması
5	Üniversitenin Kamuoyunda Tanınmaması
6	Karar Alma Mekanizmasının Yavaşlığı
7	Yeni Olması Dolayısıyla Henüz Kurumsal Kültürün Oluşmamış Olması
8	Alt Sıralamalardaki Öğrencilerin Gelmesi
9	Üniversiteye Değer Katacak Uluslararası Araştırma Yapabilecek Genç Akademisyenlerin Olmaması

<b>Öncelik Sırası</b>	<b>KRİTİK ZAYIFLIKLAR</b>
10	Kampüs İçerisinde Yurt İmkânının Olmaması
11	Uluslararası Tanınırlık ve İşbirliklerinin Eksikliği
12	Kültürel ve Sanatsal Faaliyetleri Gerçekleştirecek Mekânların Olmaması, Kütüphanenin Kaynak Zafiyeti
13	Bilim Adamı Yetiştirme Donanımının Olmaması
14	Yeni Hizmet Binalarının Yapımının Zaman Alacak Olması
15	Üniversite Yönetiminde Fazla Bürokrasinin Olması
16	Teknolojik Alt Yapısının Henüz TAM Tamamlanmamış Olması
17	Kendi Kendine Yeten Bir Üniversite Haline Gelene Kadar Mali Kaynakların Sağlanmasındaki Riskler
18	Mezunlarının İş Bulma Olasılığı Düşük Olan Bölümlerin Olması



# STRATEJİK PLAN

Ana Stratejiler ve Alt Stratejiler

Göstergeler ve Hedefler

Projeler ve Faaliyet Planı



# ANA STRATEJİLER

## İSTANBUL SABAHATTİN ZAIM ÜNİVERSİTESİ 2012-2016 ANA STRATEJİLERİ

1. Ulusal ve Uluslararası İşbirliklerine Açık, Büyüme ve Gelişme Odaklı, Disiplinler Arası Eğitim-Öğretim ve Araştırma
2. Girişimciliği, Yenilikçiliği ve Buluşçuluğu Destekleyen; Şeffaf, Hesap Verebilir, Katılımcı, Bürokrasiden Arınmış Sürdürülebilir Bir Yapılanma
3. Bilim, Spor, Kültür ve Etkinlik Merkezi Olan, Toplumla Bütünleşmiş, Doğa Dostu, Engelsiz Bir Kampüs
4. Topluma Fayda Sağlama ve Bilgilendirme
5. İstanbul Sabahattin Zaim Üniversitesi Markasını Oluşturmak için Paydaşlarla Etkin ve Sürekli İletişim



# ANA STRATEJİ I

## **Ulusal ve Uluslararası İşbirliklerine Açık, Büyüme ve Gelişme Odaklı, Disiplinler Arası Eğitim-Öğretim ve Araştırma**

### ***ALT STRATEJİLER***

1. Lisansüstü programlarına odaklanma
2. Akademik yapının, disiplinler arası eğitime olanak verecek şekilde düzenlenmesi
3. Büyüme ve gelişme odaklı bir yapılanma kurma
4. Kampüs fiziki yapılanmalarının teknolojik, sosyal, akademik ve idari yapısıyla birlikte tamamlanma
5. Türkiye ve dünyada yaşanan gelişmeler doğrultusunda ihtiyaç duyulan; Fakülte, Enstitü, Araştırma Merkezi ve bunlara bağlı birimler oluşturarak kuruluşun tamamlanması
6. Çok dilli eğitim
7. Ders programlarında ve seçimlerinde esneklik
8. Programları, öğrencinin sosyal ve kültürel faaliyetlerine zaman ayıracak, öğrenciye kişisel gelişim fırsatları sunacak şekilde tasarlamak
9. Öğretim Üyelerini akademik yayın yapmaya teşvik eden sistemler
10. Öğrencileri evinde hissettirecek, tarihi ve doğal yapıya uyumlu yeşil kampüs; akademik, idari, sosyal, kültürel ve yurt yapıları inşa etme
11. Yurt içi ve yurt dışı öğretim elemanı ve öğrenci değişim programlarına katılım
12. Öğretim elemanı temininde, beyin göçünü tersine çevirme noktasında uluslararası kaynaklara yönelme



# ANA STRATEJİ I

## **Ulusal ve Uluslararası İşbirliklerine Açık, Büyüme ve Gelişme Odaklı, Disiplinler Arası Eğitim-Öğretim ve Araştırma**

### ***ALT STRATEJİLER***

13. Öğrencinin kariyerinin gelişimi ve planlanmasına destek olma
14. Öğrenci odaklı yapılanma; öğrenciyi, iş hayatıyla ve sosyal yaşamla bütünleştirme
15. Üniversiteyi yabancı öğrenciler için çekim merkezi yapacak programlar
16. Öğrencilerin ulusal ve uluslararası organizasyonlara katılımını destekleme
17. Eğitim ve öğretimde Türkiye ve dünya üniversiteleri ile rekabet edebilecek performansa dayalı değerlendirme
18. Uluslararası akreditasyonlara ve Türkiye Yükseköğretim Yeterlilikler Çerçevesi'ne (TYYÇ) uygun altyapılar ve programlar
19. Ulusal ve uluslararası üniversiteler ve araştırma kurumları ile kurumsal ilişkiler
20. Uluslararası indekslere kayıtlı dergiler çıkarma





# ANA STRATEJİ II

## **Girişimciliği, Yenilikçiliği ve Buluşçuluğu Destekleyen; Şeffaf, Hesap Verebilir, Katılımcı, Bürokrasiden Arınmış Sürdürülebilir Bir Yapılanma**

### ***ALT STRATEJİLER***

1. Şeffaf, hesap verebilir, katılımcı, bürokrasiden arınmış yerinden yönetim
2. Girişimcilik, yenilikçilik ve buluşçuluk kültürünü oluşturacak araştırma ve uygulama projelerinin geliştirilmesini destekleyen altyapılar
3. Ar-Ge faaliyetlerine odaklanma
4. Yurt içi ve yurt dışı projelere azami derecede önem verme
5. Yapılanmada süreçlerle yönetim modelinin uygulanması ve bütün iş ve yönetim süreçlerinin bilgi teknolojileri altyapısının oluşturulması
6. Stratejik insan kaynakları sistemlerini kurma
7. Öğretim elemanları için özgür çalışma ortamı
8. İleri ve güçlü bilgi teknolojileri altyapısı
9. Öğrenci ve çalışanın istediği her yerden bilgiye ulaşımını sağlama
10. Öğrencileri teknolojiyi etkin ve bilinçli kullanan bireyler olarak yetiştirme
11. Yüksek öğrenci ve çalışan memnuniyeti
12. Bireysel ilişkiler yerine kurumsal ilişkiler
13. Kendi öğretim elemanını yetiştirme



# ANA STRATEJİ II

**Girişimciliği, Yenilikçiliği ve Buluşçuluğu Destekleyen;  
Şeffaf, Hesap Verebilir, Katılımcı, Bürokrasiden Arınmış  
Sürdürülebilir Bir Yapılanma**

## ***ALT STRATEJİLER***

14. Güçlü öğrenci-akademik ve idari personel iletişimi
15. İSZÜ aidiyetini sağlayan kurum kültürü
16. Mali kaynak sağlamada yurt içi ve yurt dışı projelere azami derecede önem verme
17. Laboratuvarlar, araştırma merkezleri ve kampüs olanakları üzerinden mali kaynak sağlama
18. Mali kaynaklarında çeşitlilik sağlayan ve kendi kendine yeten bir vakıf üniversitesi



# ANA STRATEJİ III

## **Bilim, Spor, Kültür ve Etkinlik Merkezi Olan, Toplumla Bütünleşmiş, Doğa Dostu, Engelsiz Bir Kampüs**

### ***ALT STRATEJİLER***

1. Toplumla bütünleşmiş, bilim, spor, kültür, sanat ve etkinlik merkezi olan bir kampüs
2. Sosyal ve kültürel merkez olarak kullanılabilen, kaynakları çeşitli, zengin, güncel ve tercih edilen bir kütüphane
3. 24 Saat Yaşayan Kampüs
4. Doğa dostu, çevreye duyarlı yeşil ve engelsiz bir kampüs
5. Öğrenci ve çalışanların ihtiyaç ve beklentilerini karşılayan bir kampüs



# ANA STRATEJİ IV

## Topluma Fayda Sağlama ve Bilgilendirme

### ***ALT STRATEJİLER***

1. Örgün materyalleri toplumla paylaşma
2. Yaşam boyu eğitim anlayışı ile toplumu bilgilendirmeye yönelik eğitim programları
3. Uzaktan eğitim programlarının açılması
4. Yerel yönetimler ve araştırma merkezleri ile etkin işbirliği
5. Sosyal sorumluluk projeleri oluşturma
6. STK'larla ortak çalışmalara yönelmek
7. İSZÜ yönetimi ve bünyesinde akademik çalışmalara hizmet edecek bir yayınevi
8. Uluslararası indekslere kayıtlı en az bir dergi



# ANA STRATEJİ V

## İstanbul Sabahattin Zaim Üniversitesi Markasını Oluşturmak için Paydaşlarla Etkin ve Sürekli İletişim

### ***ALT STRATEJİLER***

1. İSZÜ markasını oluşturma
2. Tanıtımda her mecrada yer alma
3. 360<sup>0</sup> tanıtım faaliyeti
4. Paydaşlar nezdinde algı yönetimi
5. Tanıtıma bütün paydaşların aktif katılımı
6. Öğrenciyle, İSZÜ'ye katıldığı andan itibaren yaşam boyu iletişimi sağlayacak bir mezun sistemi
7. Öğrenci kulüpleri ve kulüp faaliyetlerine destek
8. Tanıtımda, kampüs alanının büyüklüğünü ve güzelliğini vurgulama
9. Sporda, sanatta ve bilimde başarılı öğrencileri üniversiteye kazandırma
10. Teknoloji Transfer ve Ticarileştirme Merkezi yoluyla sanayi ile ilişkiler
11. Sanayi ile ilişkileri yürütecek sistemler
12. Sürdürülebilir kaynak temini için üniversite-sanayi işbirliği
13. Başta kurucu vakıf olmak üzere, sivil örgütlerin potansiyel ve güçlerinden yararlanmak



# GÖSTERGELER, HEDEFLER ve PROJELER

Ana Strateji	Gösterge	Hedefler					Proje*
		2012-2013	2013-2014	2014-2015	2015-2016	2016-2017	
<b>Ulusal ve Uluslararası İşbirliklerine Açık, Büyüme ve Gelişme Odaklı, Disiplinler Arası Eğitim-Öğretim ve Araştırma</b>	Her Programda Akredite Olmaya Uygun Ders Sayısı	-	4	7	10	Tümü	• Akreditasyon için Gerekli Altyapıların Kurulması
	Türkak Prosedürüne Göre Hazırlanmış Laboratuvar Analizi Oranı	%5	%20	%50	%70	%100	
	Kalite Yönetim Süreçleri Eğitimi Almış Personel Sayısı	-	%30	%40	%50	%60	
	Toplam Personel Sayısı	-	%1.5	%10	%20	%50	
	Akredite Olmaya Uygun Ders Sayısı	-	%1.5	%10	%20	%50	
	Toplam Ders Sayısı	-	%1.5	%10	%20	%50	
	Yurt İçi ve Yurt Dışı Öğrenci Değişim Programına Katılan Öğrenci Sayısı	-	%2	%4	%5	%6	• Ulusal ve Uluslararası Öğrenci ve Öğretim Elemanı Değişim Projesi
	Toplam Öğrenci Sayısı	-	%2	%4	%5	%6	
Öğretim Elemanı Değişim Programına Katılan Öğretim Elemanı Sayısı	-	%1	%2	%4	%5		
Toplam Öğretim Elemanı Sayısı	-	%1	%2	%4	%5		

\*Projelerin detaylarını gösteren alt proje başlıkları EK 1'de verilmektedir.



# GÖSTERGELER, HEDEFLER ve PROJELER

Ana Strateji	Gösterge	Hedefler					Proje
		2012-2013	2013-2014	2014-2015	2015-2016	2016-2017	
<b>Ulusal ve Uluslararası İşbirliklerine Açık, Büyüme ve Gelişme Odaklı, Disiplinler Arası Eğitim-Öğretim ve Araştırma</b>	Lisans Programları Öğrenci Sayıları	526	1.487	2.477	3.484	4.424	<b>• Açılması Planlanan Bölüm ve Birimler için Büyüme ve Gelişme Projesi</b>
	Yüksek Lisans Programları Öğrenci Sayıları	1236	1105	1.575	1.770	1.890	
	Doktora Programları Öğrenci Sayıları	50	155	300	420	540	
	Fakülte / Yüksek Okul Sayısı (Öğrenci Alan)	4	7	8	9	10	
	Enstitü Sayısı (Öğrenci Alan)	2	2	3	3	4	
	Lisans Bölüm Sayısı	9	21	24	26	28	
	Yüksek Lisans Program Sayısı	3	8	12	15	18	
	Doktora Bölüm Sayısı	1	3	4	5	7	
	Öğretim Elemanı Sayısı	58	130	146	182	222	
	İdari Personel Sayısı	49	64	73	94	101	
	Eğitim Yapılacak Sınıf Sayısı	18	48	67	85	98	
	Yurtlarda Kalan Öğrenci Sayıları	-	600	900	1500	2300	
	Eğitim Yapılacak Alan (m2)	1106	4756	6496	8536	9776	



# GÖSTERGELER, HEDEFLER ve PROJELER

Ana Strateji	Gösterge	Hedefler					Proje
		2012-2013	2013-2014	2014-2015	2015-2016	2016-2017	
<b>Ulusal ve Uluslararası İşbirliklerine Açık, Büyüme ve Gelişme Odaklı, Disiplinler Arası Eğitim-Öğretim ve Araştırma</b>	Misafir Öğretim Üyesi Sayısı	-	5	15	20	30	• <b>Ulusal ve Uluslararası Öğrenci ve Öğretim Elemanı Değişim Projesi</b>
	Yurt Dışına Kısa ya da Uzun Süreli Gönderilen Öğretim Üyesi Sayısı	5	10	20	35	50	
	Disiplinler Arası Programların Sayısı	2	3	4	5	6	• <b>Disiplinler Arası ve Esnek Eğitim Programları Oluşturma Projesi</b>
	Disiplinler Arası Derslerin Sayısı	3	4	5	6	7	
	Lisansüstü Programlarının Sayısı	3	4	7	9	11	
	Zorunlu Kredi Sayısı	%25	%30	%32	%35	%40	
Seçmeli Kredi Sayısı							





# GÖSTERGELER, HEDEFLER ve PROJELER

Ana Strateji	Gösterge	Hedefler					Proje
		2012-2013	2013-2014	2014-2015	2015-2016	2016-2017	
<b>Ulusal ve Uluslararası İşbirliklerine Açık, Büyüme ve Gelişme Odaklı, Disiplinler Arası Eğitim-Öğretim ve Araştırma</b>	Her Yıl Güncellenen Ders Oranı	%25	%40	%60	%80	%100	• Programların Gözden Geçirilme Projesi
	Öğrencilerin Ders Devam Yüzdeleri	%75	%75	%80	%85	%90	
	Bilimsel Araştırma ve Yayın Sayısı	10	30	70	110	150	
	Anlaşma Yapılmış Kurum Sayısı	10	20	35	50	60	• Ulusal ve Uluslararası Üniversiteler ve Araştırma Kurumları ile Kurumsal İlişkiler
	Ulusal ve Uluslararası Organizasyonlara Tam Destekli Katılan Öğrenci Sayısı	10	20	30	50	100	
	İş Dünyasında Uzmanlarımızın Vermiş Olduğu Seminer Sayısı	5	10	18	25	35	• Eğitimde Teori & Pratik İşbirliği Projesi
	Yurt Dışındaki Akademisyenler ile Yapılan Ortak Yayın, Konferans, Araştırma Sayısı	3	5	10	15	20	• Yurt Dışındaki Akademisyenleri İSZÜ'ye Kazandırma Projesi
	Yurt Dışından Getirilen Tam Zamanlı Öğretim Üyesi Sayısı	3	5	10	15	20	



# GÖSTERGELER, HEDEFLER ve PROJELER

Ana Strateji	Gösterge	Hedefler					Proje
		2012-2013	2013-2014	2014-2015	2015-2016	2016-2017	
<b>Ulusal ve Uluslararası İşbirliklerine Açık, Büyüme ve Gelişmeye Uygun, Disiplinler Arası Eğitim-Öğretim ve Araştırma</b>	Kariyer Planlama Merkeziyle İletişim Halinde Olan Öğrenci Oranı	-	20	30	50	70	• Öğrencilerin Kişisel Gelişimini Destekleme Projesi
	Kariyer Planlama Merkezi Aracılığıyla İş Bulan Mezun Oranı	-	%3	%5	%7	%10	
	Öğrencinin Yönetimden Talepleri: Gerçekleşen Talep Sayısı	%50	%60	%75	%80	%90	
	Toplam Talep Sayısı						
	Sosyal ve Kültürel Ağırlıklı Açılan Ders Sayısı	%5	%7	%10	%15	%15	
	Toplam Ders Sayısı						
Öğrencilerin Düzenlediği Konferans Sayısı	2	5	10	15	20		



# GÖSTERGELER, HEDEFLER ve PROJELER

Ana Strateji	Gösterge	Hedefler					Proje
		2012-2013	2013-2014	2014-2015	2015-2016	2016-2017	
<b>Ulusal ve Uluslararası İşbirliklerine Açık, Büyüme ve Gelişme Odaklı, Disiplinler Arası Eğitim-Öğretim ve Araştırma</b>	Lisans Programlarında Yan Dal ve Çift Ana Dal Oranı	%35	%50	%65	%70	%70	• Çift Diploma Projesi
	Bölüm Bazında Akademisyenlerinin Ürettiği Yayınların Sayısı	3	8	12	15	18	• Öğretim Elemanlarına Destek Projesi
	İSZÜ'de Öğretim Üyesi Başına Düşen Yayın Sayısı	1	2	2.5	3	3	
	Teşvik Verilen Yayın Sayısı	0.5	0.6	0.6	0.7	0.7	
	Toplam Yayın Sayısı						
	Uluslararası Kabul Edilen Öğrenci Sayısı	14	30	75	150	300	• İSZÜ'yü Yabancı Öğrenciler için Çekim Merkezi Haline Getirme Projesi
	Uluslararası Kabul Edilen Öğrenci Sayısı	%2	%5	%7	%10	%15	
	Toplam Öğrenci Sayısı						
	Yabancı Dilde Eğitim Yapılan Programlar	%33	%40	%40	%40	%40	
	Toplam Program Sayısı						
Yabancı Dilde Eğitim Verebilecek Akademisyen Sayısı	7	15	30	45	65	• Çok Dilli Eğitim Sistemlerini Oluşturma Projesi	
İkinci Dil Eğitimi Verilen Bölüm Sayısı	-	3	4	4	10		



# GÖSTERGELER, HEDEFLER ve PROJELER

Ana Strateji	Gösterge	Hedefler					Proje
		2012-2013	2013-2014	2014-2015	2015-2016	2016-2017	
<b>Girişimciliği, Yenilikçiliği ve Buluşçuluğu Destekleyen; Şeffaf, Hesap Verebilir, Katılımcı, Bürokrasiden Arınmış Sürdürülebilir Bir Yapılanma</b>	Geliştirilen ve Projeye Dönüştürülen Fikir Sayısı (Çalışan Başına Düşen)	0.5	1	1.5	2	3	• Teknoloji Transfer ve Ticarileştirme Merkezi Projesi
	Mezun Öğrenciler ve Akademisyenlerce Yeni Kurulan Şirket Sayısı	-	1	3	5	15	
	Girişimcilik, Yenilikçilik ve Buluşçuluk Konuları ile İlgili Düzenlenen Eğitim, Seminer, Panel ve Diğer Etkinlik Sayısı	3	5	10	15	20	
	Gerçekleşen Proje Sayısı	%30	%35	%40	%45	%50	
	Üretilen Proje Sayısı						• Teknokent/Teknopark ve/veya Laboratuvar Kurma Projesi
	Üretilen Patent Sayısı	-	1	4	8	10	
	Patent Başvuru Sayısı	-	5	10	20	30	
	İşbirliği Anlaşması Yapılan Kurum/İşletme Sayısı	5	10	15	30	50	• İş Yaşamı ile Etkin İletişim Projesi
TeknoPark Bünyesinde Kurulan Şirket Sayısı	-	1	3	7	12		



# GÖSTERGELER, HEDEFLER ve PROJELER

Ana Strateji	Gösterge	Hedefler					Proje
		2012-2013	2013-2014	2014-2015	2015-2016	2016-2017	
<b>Girişimciliği, Yenilikçiliği ve Buluşçuluğu Destekleyen; Şeffaf, Hesap Verebilir, Katılımcı, Bürokrasiden Arınmış Sürdürülebilir Bir Yapılanma</b>	Ar-Ge Projesi Sayısı	-	2	5	7	9	• Teknoloji Transfer ve Ticarileştirme Merkezi Projesi
	İSZÜ'nün Yararlandığı Üniversite Dışı Kaynaklar Tarafından Kısmen Desteklenen Program Sayısı	1	2	3	5	20	
	Ulusal ve Uluslararası Bilim Ödülü Sayısı	-	1	3	7	15	
	Kurumsal Destek Verilen Proje Sayısı	5	10	10	10	10	• Bilimsel Araştırma Projeleri Birimi'nin (BAP) Oluşturulması
	Yurt İçi Proje Sayısı	2	4	6	10	10	
	Yurt Dışı Proje Sayısı	1	2	4	6	8	
	Lisans ve Lisansüstü seviyesinde girişimcilik, teknoloji yönetimi ve inovasyon yönetimi ders sayısı	-	3	5	15	20	
	İSZÜ Dışında Çalışanlarımızın Yaptığı Ortak Proje Sayısı	-	2	5	10	15	• Çalışan Aidiyeti Sağlama Projesi
	Çalışan Aidiyet İndeksi (%)	%60	%70	%75	%80	%85	
	Çalışanların Memnuniyet Yüzdesi	%60	%70	%80	%90	%100	



# GÖSTERGELER, HEDEFLER ve PROJELER

Ana Strateji	Gösterge	Hedefler					Proje
		2012-2013	2013-2014	2014-2015	2015-2016	2016-2017	
<b>Girişimciliği, Yenilikçiliği ve Buluşçuluğu Destekleyen; Şeffaf, Hesap Verebilir, Katılımcı, Bürokrasiden Arınmış Sürdürülebilir Bir Yapılanma</b>	İnsan Kaynakları Planlaması Yapılan Birim Sayısı	%50	%75	%100	%100	%100	- İnsan Kaynakları Sistemleri Projesi
	Toplam Birim Sayısı						
	İSZÜ'nün Kendi Yetiştirdiği Öğretim Elemanı Oranı	-	-	-	%2	%5	
	Yurt Dışındaki Üniversitelerde Doktora Yapan Ar. Gör. Oranı	-	%5	%10	%15	%25	
	Yurt İçindeki Üniversitelerde Doktora Yapan Arş. Gör. Oranı	%2	%5	%10	%15	%25	
	İş Analizi Yapılmış Kadro Sayısı	%20	%75	%90	%100	%100	
	Toplam Kadro Sayısı						
	Manuel Yapılan Süreç veya İşlem Sayısı	%75	%50	%25	0	0	• İş Süreçlerinin Tasarlanması ve Geliştirilmesi Projesi
	Toplam Süreç veya İşlem Sayısı						
	Süreçlerin Verimliliğinin Artırılma Oranı	%70	%80	%100	%100	%100	• Kurumsal Otomasyon ve Kaynak Planlama, ERP Yazılımı Projesi
İş Süreci Çıkarılmış ve Elektronik Ortama Aktarılmış Süreç ve Otomasyon Oranı	%25	%50	%75	%100	%100		
İyileştirme Yapılan Süreç Sayısı	%25	%50	%75	%100	%100		
Toplam Süreç Sayısı							



# GÖSTERGELER, HEDEFLER ve PROJELER

Ana Strateji	Gösterge	Hedefler					Proje
		2012-2013	2013-2014	2014-2015	2015-2016	2016-2017	
<b>Girişimciliği, Yenilikçiliği ve Buluşçuluğu Destekleyen; Şeffaf, Hesap Verebilir, Katılımcı, Bürokrasiden Arınmış Sürdürülebilir Bir Yapılanma</b>	Kütüphane Dışından Yapılan Katalog Taramaları ve Veri Tabanı İncelemeleri	1500	5000	15000	20000	30000	• Sürdürülebilir, İleri ve Güçlü Bilgi Teknolojileri Altyapısı Projesi
	Toplam Katalog Tarama Sayısı Veri Tabanı İncelemeleri	5000	15000	40000	52000	70000	
	Sisteme Erişimi Sağlayan Arayüz Sayısı	25	40	60	80	105	
	Online, Kesintisiz Bağlantı Süresi	7/24	7/24	7/24	7/24	7/24	
	Bilgisayar Teknolojisi Destekli Ders Oranı	%25	%30	%50	%75	%100	
	Kampüs Alanı İçerisinde İnternet Çekim Alanı Oranı	%5	%20	%30	%70	%100	
	Araştırma Merkezlerimizim diğer Merkezler ile Yaptığı İşbirliği Sayısı	3	10	15	25	40	
	Uluslararası işbirliği ile yapılan Ar-Ge ve yenilik proje sayısı	-	1	2	3	5	
	Teknoloji Transfer Ofisi, Teknoparkda Tam Zaman Çalışan Kişi Sayısı	-	5	10	25	50	• Araştırma Merkezleri ile İşbirliği Projesi
	Faydalı Model/Endüstriyel Tasarım Belge Sayısı	-	3	5	7	10	



# GÖSTERGELER, HEDEFLER ve PROJELER

Ana Strateji	Gösterge	Hedefler					Proje
		2012-2013	2013-2014	2014-2015	2015-2016	2016-2017	
<b>Girişimciliği, Yenilikçiliği ve Buluşçuluğu Destekleyen; Şeffaf, Hesap Verebilir, Katılımcı, Bürokrasiden Arınmış Sürdürülebilir Bir Yapılanma</b>	Sektörlerle Yürütülen Projelerden Girdi Sağlanan Teşvik Miktarı <b>(1.000 TL)</b>	<b>1.000</b>	<b>5.000</b>	<b>10.000</b>	<b>20.000</b>	<b>50.000</b>	<b>• Gelir Kaynaklarını Çeşitlendirme Projesi</b>
	Dışarıdan Alınacak Danışmanlık Hizmet Bedeli Miktarı/Yıl <b>(1.000 TL)</b>	<b>40</b>	<b>100</b>	<b>300</b>	<b>500</b>	<b>1.000</b>	
	Proje Gelirleri Toplamı	<b>%2</b>	<b>%3</b>	<b>%5</b>	<b>%7</b>	<b>%10</b>	
	Yıllık Bütçe Miktarı						
	Patentlerden Elde Edilen Gelir	<b>-</b>	<b>%1</b>	<b>%2</b>	<b>%3</b>	<b>%5</b>	
	Toplam Ar-Ge Geliri						
	Üniversite-Sanayii İşbirliğinde Yapılan Ar-Ge Ve Yenilik Projeleri Sayısı	<b>-</b>	<b>3</b>	<b>5</b>	<b>15</b>	<b>20</b>	
	Dolaşımdaki Öğretim Elemanı/Öğrenci Sayısı	<b>-</b>	<b>5</b>	<b>10</b>	<b>17</b>	<b>25</b>	
	Üniversite-Sanayii İşbirliğinde Yapılan Ar-Ge Projelerinden Gelen Gelir <b>(1.000 TL)</b>	<b>-</b>	<b>1.000</b>	<b>3.000</b>	<b>10.000</b>	<b>15.000</b>	
	Laboratuvarlardan Elde Edilen Net Gelir	<b>-</b>	<b>%5</b>	<b>%11</b>	<b>%18</b>	<b>%30</b>	
Toplam Ar-Ge Geliri							
Sosyal, Kültürel ve Spor Tesislerinden Elde Edilen Gelir	<b>-</b>	<b>%5</b>	<b>%6</b>	<b>%12</b>	<b>%20</b>		
Toplam Gelir							





# GÖSTERGELER, HEDEFLER ve PROJELER

Ana Strateji	Gösterge	Hedefler					Proje
		2012-2013	2013-2014	2014-2015	2015-2016	2016-2017	
<b>Girişimciliği, Yenilikçiliği ve Buluşçuluğu Destekleyen; Şeffaf, Hesap Verebilir, Katılımcı, Bürokrasiden Arınmış Sürdürülebilir Bir Yapılanma</b>	Öğrenci Gelirleri ve Kurucu Vakıf Dışında Sağlanan Kaynaklar	%10	%15	%30	%50	%75	• Gelir Kaynaklarını Çeşitlendirme Projesi
	Toplam Bütçe Miktarı						
	Sektörlerle Yürütülen Projelerden Alınan Teşvik Miktarı <b>(1.000 TL)</b>	-	100	500	2.000	10.000	• Diğer Vakıf Üniversitelerinden Öğrenci Çekme Projesi
	Başka Üniversitelerden Yatay Geçiş Yapan Öğrenci Sayısı	6	30	50	100	200	
	İSZÜ Öğrenci Doluluk Oranı	%80	%82	%85	%87	%90	
	Diğer Vakıf Üniversitelerinin Öğrenci Doluluk Oranı						
Başka Üniversitelere Yatay Geçiş Yapan Öğrenci Sayısı	1	5	20	30	50		
<b>Bilim, Spor, Kültür ve Etkinlik Merkezi Olan, Toplumla Bütünleşmiş, Doğa Dostu, Engelsiz Bir Kampüs</b>	Lojman Sayısı	-	-	-	5	10	• Kampüs Planlama ve Yerleşim Projesi
	Personel Sayısı						
	Yemekhanede Yemek Yiyen Öğrenci Sayısı	%73	%78	%80	%83	%81	
	Toplam Öğrenci Sayısı						
Lisans Öğrencilerinin Kampüste Geçirdiği Ortalama Saat <b>(Günlük)</b>	8	10	12	13	15		



# GÖSTERGELER, HEDEFLER ve PROJELER

Ana Strateji	Gösterge	Hedefler					Proje
		2012-2013	2013-2014	2014-2015	2015-2016	2016-2017	
<b>Bilim, Spor, Kültür ve Etkinlik Merkezi Olan, Toplumla Bütünleşmiş, Doğa Dostu, Engelsiz Bir Kampüs</b>	Engelli Öğrencilerin Kullanabileceği Kapalı Alan Oranı	%50	%60	%75	%85	%100	• Kampüs Planlama ve Yerleşim Projesi
	Merkez Kampüsteki Yeşil Alan Oranı	%90	%85	%80	%75	%70	
	Kütüphanedeki Toplam Materyal Sayısı	10,000	15,000	20,000	27,000	35,000	
	Halka Açık Kültürel, Sosyal ve Sportif Etkinlik Sayısı	12	24	48	72	96	• Kütüphane Projesi
	Yıl İçinde Yapılan Konferans, Sergi, Konser, Tiyatro vb. Etkinlik Sayısı	8	15	30	40	55	
	Veri Tabanı Sayısı	20	35	50	70	90	
	İSZÜ'de Yapılan Bilim, Sanat ve Kültürel ve Spor Etkinliklerine Katılan Öğrenci Oranı	%70	%75	%80	%90	%100	• Spor Faaliyetleri Projesi
	İSZÜ'de Yapılan Spor Etkinliklerine Katılan Öğrenci Sayısı	%30	%40	%55	%60	%75	
	Toplam Öğrenci Sayısı						



# GÖSTERGELER, HEDEFLER ve PROJELER

Ana Strateji	Gösterge	Hedefler					Proje
		2012-2013	2013-2014	2014-2015	2015-2016	2016-2017	
<b>Topluma Fayda Sağlama ve Bilgilendirme</b>	Kütüphanemizi ve Kampüsümüzü Ziyaret Eden Vatandaş Sayısı	3.000	10.000	20.000	30.000	40.000	• Örgün Materyalleri Toplumla Paylaşma Projesi
	Sürekli Eğitim Merkezi - SEM Bünyesinde Açılan Sertifika Programı Sayısı	-	3	5	10	15	• Sürekli Eğitim Merkezi
	Kalite Yönetim Sistemi Eğitimine Katılan Personel Oranı	% 10	%70	%100	%100	%100	
	Yerel Yönetimlerle Ortak Düzenlenen Sosyal Sorumluluk Projesi ve Kültürel Organizasyon Sayısı	5	7	10	12	15	• Topluma Fayda Sağlama Projeleri
	STK'larla ile Yapılan Ortak Proje Sayısı	-	5	10	15	20	
	STK'larla ile Yapılan Ortak Yayın Sayısı	-	1	3	5	7	
	Düzenlenen Sosyal Sorumluluk Projesi Sayısı	5	15	30	60	100	• Sivil Toplum Kuruluşları ile Etkin İşbirliği Projesi
	Okullarda Yapılan Mesleki Eğitim vb. Yönelik Seminer Sayısı	30	50	70	120	150	



# GÖSTERGELER, HEDEFLER ve PROJELER

Ana Strateji	Gösterge	Hedefler					Proje
		2012-2013	2013-2014	2014-2015	2015-2016	2016-2017	
<b>İstanbul Sabahattin Zaim Üniversitesi Markasını Oluşturmak için Paydaşlarla Etkin ve Sürekli İletişim</b>	Üstün Zekalılar İçin Düzenlenen Program Sayısı	-	1	2	5	7	• İlköğretim Düzeyinde Üstün Zekalı Öğrencilere Yönelik Kısa Dönemli Eğitim Programları Düzenleme Projesi
	Uzaktan Eğitim Veren Program Sayısı	-	2	3	5	7	• Uzaktan Eğitim Merkezi ve Sistemlerinin Kurulması Projesi
	Açılan Yayınevinin Sayısı	-	-	1	1	1	• İSZÜ Yayın Organlarının Oluşturulması Projesi
	Basılan Kitap Sayısı (Çeviri dahil)	3	10	20	35	50	
	Sosyal Bilimler ve Fen Bilimleri Alanını Kapsayan Bir Ulusal Dergi Çıkarılması	1	2	3	3	3	
	İlişki Kurulan Mezun Sayısı	-	%75	%90	%95	%100	• Mezunlarla Yaşam Boyu İletişim Projesi
	Toplam Mezun Sayısı	-	%20	%30	%35	%40	
Geleneksel Sabahattin Zaim Üniversitesi Buluşma Etkinliklerine Katılım Oranı	-	%20	%30	%35	%40		



# GÖSTERGELER, HEDEFLER ve PROJELER

Ana Strateji	Gösterge	Hedefler					Proje
		2012-2013	2013-2014	2014-2015	2015-2016	2016-2017	
<b>İstanbul Sabahattin Zaim Üniversitesi Markasını Oluşturmak için Paydaşlarla Etkin ve Sürekli İletişim</b>	Kulüplerin Düzenlediği Faaliyet Sayısı	80	100	120	130	145	• Öğrencilerle Etkin İletişim Projesi
	Kulüplerin Faaliyetlerine Verilen Mali Destek Miktarı <b>(1.000 TL)</b>	120	150	200	300	500	
	Öğrenci Kulüplerinin İletişim Kurduğu Öğrenci Oranı	%70	%75	%80	%85	%100	
	Sanayi ile İşbirliği Yapılan Proje Sayısı	2	7	15	30	40	
	Sektörlerle Geliştirilen Proje Sayısı	10	20	50	100	200	• Öğrenci-Öğretim Elemanı-İSZÜ Yönetimi Etkin İletişim Projesi
	Öğrenci Memnuniyet İndeksi (%)	%30	%35	%50	%75	%80	
	Öğrenci-Öğretim Elemanı-Personel İletişim İndeksi	%70	%80	%85	%90	%100	
	Spor, Sanat ve Bilim Bursu Verilen Öğrenci Oranı	%10	%15	%20	%25	%35	• Tanıtım Seferberliği Projesi
	TV Programlarına Katılan Akademisyen Sayısı	10	20	30	45	75	
	Tanıtım Seminerleri ve Kariyer Günleri ile Ulaşılabilecek Öğrenci Sayısı	4.000	6.000	10.000	20.000	30.000	
	Tanıtlara Katılan Öğrenci Sayısı	%25	%25	%20	%20	%15	
	<b>Toplam Öğrenci Sayısı</b>						



# GÖSTERGELER, HEDEFLER ve PROJELER

Ana Strateji	Gösterge	Hedefler					Proje
		2012-2013	2013-2014	2014-2015	2015-2016	2016-2017	
<b>İstanbul Sabahattin Zaim Üniversitesi Markasını Oluşturmak için Paydaşlarla Etkin ve Sürekli İletişim</b>	Tanıtlara Katılan Akademisyen Oranı	%70	%80	%85	%90	%90	• Tanıtım Seferberliği Projesi
	Tanıtlara Katılan İdari Personel Sayısı	%50	%40	%35	%30	%25	
	Her Yıl Tanıtım Kapsamında Gidilecek Şehir Sayısı	15	20	30	45	60	
	Her Yıl Tanıtım Kapsamında Kampüse Gelen Ziyaretçi Sayısı	5.000	7.500	10.000	15.000	20.000	• Kurumsal Kimlik Oluşturma Projesi
	Çalışanlar ile Gerçekleştirilen Sosyal Etkinlik Sayısı	3	5	10	15	20	
	Kurucu Vakıf ile Yapılan Etkinlik Sayısı	2	4	8	10	14	
	Kurucu Vakıf ile Gerçekleştirilen Proje Sayısı	2	4	5	9	15	



# PROJELER ve FAALİYET PLANI

## ANA STRATEJİ I

**Ulusal ve Uluslararası İşbirliklerine Açık,  
Büyüme ve Gelişme Odaklı,  
Disiplinler Arası Eğitim-Öğretim ve Araştırma**

Proje Başlığı	2012-2013 Öğretim yılı						2013-2014 Öğretim yılı						2014-2015 Öğretim yılı						2015-2016 Öğretim yılı						2016-2017 Öğretim yılı						AÇIKLAMA																													
	2012			2013			2013			2014			2014			2015			2015			2016			2016			2017																																
	evl	ek	ks	ara	oc	sb	mir	nis	mvs	haz	tem	abu	evl	ek	ks	ara	oc	sb	mir	nis	mvs	haz	tem	abu	evl	ek	ks	ara	oc	sb		mir	nis	mvs	haz	tem	abu	evl	ek	ks	ara	oc	sb	mir	nis	mvs	haz	tem	abu	evl	ek	ks	ara	oc	sb	mir	nis	mvs	haz	tem
1 Açılması Planlanan Bölüm ve Birimler için Büyüme ve Gelişme Projesi																																																												
2 Öğretim Elemanlarına Destek Projesi																																																												
3 Eğitimde Teori & Pratik İşbirliği Projesi																																																												
4 Programların Gözden Geçirilmesi Projesi																																																												
5 Disiplinler Arası ve Esnek Eğitim Programları Oluşturma Projesi																																																												
6 Ulusal ve Uluslararası Öğrenci ve Öğretim Elemanı Değişim Projesi																																																												
7 Akreditasyon için Gerekli Altyapıların Kurulması																																																												
8 Öğrencilerin Kişisel Gelişimini Destekleme Projesi																																																												
9 Ulusal ve Uluslararası Üniversiteler ve Araştırma Kurumları ile Kurumsal İlişkiler																																																												
10 Yurt Dışındaki Akademisyenleri İSZÜ'ye Kazandırma Projesi																																																												
11 İSZÜ'yü Yabancı Öğrenciler için Çekim Merkezi Haline Getirme Projesi																																																												
12 Çift Diploma Projesi																																																												
13 Çok Dilli Eğitim Sistemlerini Oluşturma Projesi																																																												



# PROJELER ve FAALİYET PLANI

## ANA STRATEJİ II

**Girişimciliği, Yenilikçiliği ve Buluşçuluğu Destekleyen;  
Şeffaf, Hesap Verebilir, Katılımcı, Bürokrasiden Arınmış  
Sürdürülebilir Bir Yapılanma**

Proje Başlığı	2012-2013 Öğretim yılı				2013-2014 Öğretim yılı				2014-2015 Öğretim yılı				2015-2016 Öğretim yılı				2016-2017 Öğretim yılı				AÇIKLAMA																			
	2012		2013		2013		2014		2014		2015		2015		2016		2016		2017																					
	evl	ek	ks	ara	oc	sb	mrt	nis	mvs	haz	tem	abu	evl	ek	ks	ara	oc	sb	mrt	nis		mvs	haz	tem	abu	evl	ek	ks	ara	oc	sb	mrt	nis	mvs	haz	tem	abu			
1 İnsan Kaynakları Sistemleri Projesi																																								
2 İş Süreçlerinin Tasarlanması ve Geliştirilmesi Projesi																																								
3 Çalışan Aidiyeti Sağlama Projesi																																								
4 Bilimsel Araştırma Projeleri Birim'i'nin (BAP) Oluşturulması																																								
5 Sürdürülebilir, İleri ve Güçlü Bilgi Teknolojileri Altyapısı Projesi																																								
6 Araştırma Merkezleri ile İşbirliği Projesi																																								
7 Diğer Vakıf Üniversitelerinden Öğrenci Çekme Projesi																																								
8 Teknoloji Transfer ve Ticarileştirme Merkezi Projesi																																								
9 Kurumsal Otomasyon ve Kaynak Planlama, ERP Yazılımı Projesi																																								
10 Gelir Kaynaklarını Çeşitlendirme Projesi																																								
11 Teknokent/Teknopark Kurma Projesi																																								





# PROJELER ve FAALİYET PLANI

## ANA STRATEJİ III

**Bilim, Spor, Kültür ve Etkinlik Merkezi Olan,  
Toplumla Bütünleşmiş,  
Doğa Dostu, Engelsiz Bir Kampüs**

Proje Başlığı	2012-2013 Öğretim Yılı				2013-2014 Öğretim Yılı				2014-2015 Öğretim Yılı				2015-2016 Öğretim Yılı				2016-2017 Öğretim Yılı				AÇIKLAMA																		
	2012	2013			2013	2014			2014	2015			2015	2016			2016	2017																					
	evl	ek	ks	ara	oc	sb	mrt	nis	mvs	haz	tem	abu	evl	ek	ks	ara	oc	sb	mrt	nis	mvs	haz	tem	abu	evl	ek	ks	ara	oc	sb	mrt	nis	mvs	haz	tem	abu			
1 Kampüs Planlama ve Yerleşim Projesi																																							
2 Kütüphane Projesi																																							
3 Spor Faaliyetleri Projesi																																							



# PROJELER ve FAALİYET PLANI

## ANA STRATEJİ IV

### Topluma Fayda Sağlama ve Bilgilendirme

Proje Başlığı	2012-2013 Öğretim yılı		2013-2014 Öğretim yılı				2014-2015 Öğretim yılı				2015-2016 Öğretim yılı				2016-2017 Öğretim yılı				AÇIKLAMA																				
	2012		2013		2013		2014		2014		2015		2015		2016		2016			2017																			
	evl	ek	ka	ara	oc	sb	mir	nis	mvs	haz	tem	abu	evl	ek	ks	ara	oc	sb		mir	nis	mvs	haz	tem	abu	evl	ek	ks	ara	oc	sb	mir	nis	mvs	haz	tem	abu		
1																																							
2																																							
3																																							
4																																							
5																																							
6																																							
7																																							
8																																							



# PROJELER ve FAALİYET PLANI

## Ana Strateji V:

### İstanbul Sabahattin Zaim Üniversitesi Markasını Oluşturmak için Paydaşlarla Etkin ve Sürekli İletişim

Proje Başlığı	2012-2013 Öğretim yılı		2013-2014 Öğretim yılı				2014-2015 Öğretim yılı				2015-2016 Öğretim yılı				2016-2017 Öğretim yılı				AÇIKLAMA																			
	2012	2013	2013	2014			2014	2015			2015		2016		2016		2017																					
	evl	ek	ks	ara	oc	sb	mrt	nis	mvs	haz	tem	abu	evl	ek	ks	ara	oc	sb	mrt	nis	mvs	haz	tem	abu	evl	ek	ks	ara	oc	sb	mrt	nis	mvs	haz	tem	abu		
1 Öğrencilerle Etkin iletişim Projesi																																						
2 Öğrenci-Öğretim Elemanı-İSZÜ Yönetimi Etkin İletişim Projesi																																						
3 Tanıtım Seferberliği Projesi																																						
4 Kurumsal Kimlik Oluşturma Projesi																																						
5 İş Yaşamı ile Etkin İletişim Projesi																																						
6 Mezunlarla yaşam boyu iletişim Projesi																																						



# BEŞ YILLIK BÜYÜME PLANI ÖZETİ

Üniversitemiz geleceğini planlama adına, önümüzde yer alan beş yıllık süreçte büyüme planlarını, akademik ve idari alanlarda aşağıda yer alan şekilleriyle yapmıştır. Planlama yürütülürken, üniversitemizin kendini "Araştırma Üniversitesi" olarak konumlandırması dikkate alınarak; gelecekte ülkenin ihtiyaçları, bilim ve teknolojinin gidish yönü ile üniversitenin öncelikleri biraraya getirilerek, yıllara göre Enstitüler, Fakülteler, Yüksekokullar kurulacağı ve akademik yapı içerisinde eğitime başlatılacak bölümler belirlenmiş ve akademik birimlerin çoğalması sonucu yıllara göre ihtiyaç duyulacak akademik ve idari personel ile eğitim için ihtiyaç duyulacak fiziki alan ihtiyaçları mevcutlara ilave edilmek üzere çıkarılmıştır.

## **I - 2012 – 2013 EĞİTİM-ÖĞRETİM YILI GERÇEKLEŞMELERİ**

2012 - 2013 eğitim-öğretim yılında mevcut eğitim yapılan 5 fakülteye ilaveten, Sosyal Bilimler ve Fen Bilimleri Enstitüsünde eğitim-öğretim faaliyetlerine devam edilecektir. Mevcut lisans programları dahil olmak üzere 9 adet lisans programında öğrenci alımı hedeflenmiştir. Lisansüstü programlarında mevcut 2 bölüm olan Eğitim Yönetimi ve Denetimi ile Kent Çalışmaları ve Yönetimi programları ile eğitime devam edilecektir. Dolayısı ile akademik yıl sonunda; 526 öğrencinin lisans programlarında, 680 öğrencinin yüksek lisans programlarında, 30 öğrencinin de doktora programında eğitim görmesi ön görülmektedir.

2012-2013 akademik yılında üniversitenin yeni fiziki mekanlara ihtiyacı olmayıp, kadrolu akademik personel istihdamı 47, İdari personel sayısı 55 kişi olması beklenmektedir.

## **II - 2013 – 2014 EĞİTİM-ÖĞRETİM YILI GERÇEKLEŞMELERİ**

2013 - 2014 eğitim-öğretim yılında, mevcut akademik birimlere ilaveten, Sağlık Bilimleri Fakültesi, İslami İlimler Fakültesi, Beden Eğitimi ve Spor Yüksekokulu ile

Yabancı Diller Yüksekokulu bünyesinde yer alan programlarda eğitim-öğretime başlanılacaktır. Bu dönemde mevcut lisans programlarına ilaveten 12 programda daha eğitime başlanılacaktır. Toplam 21 programda 1.487 öğrenci ile eğitim faaliyeti yürütülecektir. Enstitüler bünyesinde ilave 4 doktora programı ile 7 yüksek lisans programında eğitime başlanılacaktır. Böylece doktora program sayısı 5 olup, 155 öğrenci eğitim görecektir. Yüksek lisans düzeyinde 8 programda eğitim görülecek olup, 950 öğrenci öğrenim görecektir. Lisansüstü öğrenimde toplam 1.105 öğrenci hedeflenmektedir.

Akademik yılda kadrolu toplam 130 öğretim elemanı istihdam edilecek olup, 64 idari personel ile hizmet verilecektir. Bu dönemde asgari 3.650 m<sup>2</sup> eğitim alanı, 2.915 m<sup>2</sup> akademik ve idari yönetim alanı inşa edilecektir.

### **III - 2014 – 2015 EĞİTİM-ÖĞRETİM YILI GERÇEKLEŞMELERİ**

2014 - 2015 eğitim-öğretim döneminde, mevcut akademik birimlere ilaveten 3 yeni lisans programında ilk defa eğitim yapılacak olup, lisans programları sayısı 24'e, öğrenci sayısı ile 2.477' ye ulaşılacaktır.

Enstitüler bünyesinde yeni 2 adet doktora programı ile 3 adet yüksek lisans programında eğitime başlanılacak olup, doktora programlarının sayısı 7 ve öğrenci sayısı 300, yüksek lisans programlarının sayısı 11 ve öğrenci sayısı 1.275 olacaktır.

Dönemde kadrolu öğretim elemanı sayısı 146'ya, idari personel sayısının 73'e ulaşması beklenmektedir. Ayrıca mevcut bina alanlarına ilaveten, 1.740 m<sup>2</sup> eğitim alanlarına ve 848 m<sup>2</sup> akademik ve idari yönetim alanlarına ihtiyaç duyulacaktır.

### **IV - 2015 – 2016 EĞİTİM-ÖĞRETİM YILI GERÇEKLEŞMELERİ**

2015 - 2016 akademik yılında Hukuk Fakültesi' ne öğrenci alınarak üniversitemizin akademik çalışmaları çeşitlendirilecektir. Dönemde ayrıca araştırma üniversitesi hedefine uygun olarak Mühendislik ve Doğa Bilimleri Fakültesi bünyesinde Biyomühendislik programı hayata geçirilecektir. Akademik yılda 26 farklı lisans

programını ile eğitim faaliyeti devam ettirilecek olup toplam lisans öğrenci sayısı 3.484' e ulaşacaktır. Enstitülerde 18 yüksek lisans ve 7 doktora programlarında eğitim verilecek olup, doktora öğrenci sayısı 420'a ulaşacak, yüksek lisans öğrenci sayısı ise 1.350 olarak gerçekleşecektir. Toplam öğrenci sayısı 1.770 olacaktır.

Dönemde inşaat yatırımlarına devam edilecek olup, 2.040 m<sup>2</sup> eğitim alanı, 1.100 m<sup>2</sup> akademik ve idari yönetim alanları yatırımı yapılacaktır. Kadrolu öğretim elemanı sayısı 182'ye idari personel sayısı ise 94'e ulaşacaktır.

### **V - 2016 – 2017 EĞİTİM ÖĞRETİM YILI GERÇEKLEŞMELERİ**

Akademik yılda mevcut akademik birimlere ilaveten, Tıp Fakültesinde eğitim-öğretim faaliyetine başlanılacaktır. Yeni açılan lisans programları ile birlikte, 28 farklı programda lisans eğitimi verilecek olup, öğrenci sayısı 4.424' e ulaşacaktır. Lisansüstü eğitimler mevcut programlarda devam edilecek, doktora öğrenci sayısı 540'a ulaşacak olup, yüksek lisans öğrenci sayısı ise 1.350 olarak gerçekleşecektir. Eğitim döneminde toplam öğrencilerin %30'u lisansüstü eğitim programlarında yer alacaktır.

2016-2017 Eğitim-öğretim yılında net 1.240 m<sup>2</sup> eğitim alanı ile 1.084 m<sup>2</sup> akademik ve idari yönetim alanı inşaatı gerçekleştirilerek, kullanılabilir fiziki mekanlar artırılabilecektir. Eğitim yılında insan kaynaklarına yatırım devam edilecek olup, kadrolu öğretim elemanı sayısı 222'ye ve idari personel sayısı 101' e ulaşacaktır.

Beş yıllık Stratejik Planlama sürecinin sonucunda, Eğitim Fakültesi, Mühendislik ve Doğa Bilimleri Fakültesi, İşletme ve Yönetim Bilimleri Fakültesi, İnsan ve Toplum Bilimleri Fakültesi, Sağlık Bilimleri Fakültesi, İslami İlimler Fakültesi, Hukuk Fakültesi, Tıp Fakültesi, Beden Eğitimi ve Spor Yüksekokulu ile Yabancı Diller Yüksekokulu' nda lisans eğitimi verilecektir. Sosyal Bilimler Enstitüsü ile Fen Bilimleri Enstitüsü bünyelerinde yüksek lisans ve doktora çalışmaları yapılacaktır.



Kavram ve Tanımlar

Sorumluluk Alanları

Uygulama ve İzleme

Stratejik Plan Çalışma Grupları



# KAVRAM TANIMLARI

**İstanbul Sabahattin Zaim Üniversitesi Stratejik Planında geçen kavramlar ve tanımları aşağıdaki gibidir:**

## **MİSYON**

Bir kuruluşun en temel varoluş nedenini ifade eder. Varlığı ile ilgili en derindeki nedenleri gösterir. Organizasyonun çıkış noktasını, çıkış koşullarını, oluşum nedenlerini, var olmasının anlamını açıklar. Kuruluşun geçmişi ve içi ile ilgili bir unsurdur.

## **VİZYON**

Bir kuruluşun gelecekte olmak istediği yerin ve var olmak istediği şeyin resmidir. Bir kuruluşun temel tercihlerinin nedenlerini gösterir. Bir organizasyonun nereye gittiğini, hangi geleceğe doğru ilerlediğini, nelere göz diktiğini, neye ulaşmak istediğini açıklar. Organizasyonun geleceği ve çevresi ile ilgili bir unsurdur.

## **DEĞER**

Kuruluşun derinden inandığı ve içten bağlı olduğu, temel ve kalıcı öğretisidir. Kuruluşun, gerçekten kim olduğunun ve tercihleriyle "ne"ye taraf olduğunun kaynağıdır.

## **STRATEJİ**

Birimin girişimlerine yön gösteren, yol çizen rota; birimi, içinde yaşadığı çevre ve onu bekleyen gelecek ile ilişkilendiren tercihlerdir.

## **GÖSTERGE**

Hedefin formülüdür.

## **HEDEF**

Gidilen yön, ilerlenen yol üzerindeki ulaşılabilecek noktadır. Sayısal bir büyüklük olarak tanımlanır.

## **PROJE**

Başlangıcı ve bitişi olan faaliyetler bütünüdür.





# SORUMLULUK ALANLARI

## İstanbul Sabahattin Zaim Üniversitesi'nin

### Stratejik Planı

#### 8 Sorumluluk Alanını Kapsamaktadır

**1. Öğrencilerle İlişkiler**

*(Kültürel, Sosyal, Sportif Faaliyetler, Destek Hizmetleri, İdari İşler)*

**2. Akademik ve Fiziki Altyapı ve Gelişimi**

*(Kampüs, kütüphane, Bilgi Teknolojileri, Mimari, İnşaat, Teknolojik İşler, Kaynak Kullanımı, Doğal Çevre)*

**3. Akademik ve İdari Yönetim Modeli**

*(Organizasyonel Yapı, Kalite Süreçleri, Kültür, Yönetim Tarzı, Sosyal Ortam)*

**4. Mali-Ekonomik İşler, Kaynak Sağlama**

**5. Eğitim ve Öğretim**

**6. Araştırma ve Uygulama, Yayın, Yurt İçi-Yurt Dışı Üniversiteler ve Araştırma Kurumları ile İlişkiler**

*(Temel Araştırma, Araştırma Merkezleri, Mükemmeliyet Merkezleri)*

**7. Üniversitenin Tanıtımı**

*(Öğrenciler ve Veliler, Dershaneler, Medya)*

**8. Mezunlar, Sanayi, Devlet Kurumları, Toplum ve STK'lar ile İlişkiler**



# UYGULAMA SÜRECİ

**Süreç Adı :** Uygulama Süreci

**Süreç Kodu :** SP01

**Uygulayan**

**İşlem**

**Yapılan İş / Kullanılan Form / Açıklamalar**

Stratejik Plan İzleme ve Değerlendirme Kurulu (SPİDK) ve/veya Strateji Geliştirme Daire Başkanlığı

Projeler Koordinatörü Belirlenir

Strateji Geliştirme Daire Başkanlığı (SGDB) bünyesinde, Strateji Geliştirme Daire Başkanı ve Genel Sekreterlik tarafından, projeleri izleyecek Projeler Koordinatörü (veya bir grup) belirlenir. Projeler Koordinatörü, Stratejik Plan İzleme ve Değerlendirme Kurulu'nun (SPİDK) onayına sunulur.

Projeler Koordinatörü'nün görevi, projelerin proje planına uygun şekilde ilerleyip ilerlemediğini izlemek, projeler arası koordinasyonu sağlamak, ilerleyişi ve sorunları üst yönetime raporlayarak çözümünü sağlamaktır.

Stratejik Plan İzleme ve Değerlendirme Kurulu (SPİDK) ve/veya Strateji Geliştirme Daire Başkanlığı

Uygulamaya Geçirilecek Projelerin ve Sorumlularının Belirlenmesi

Genel Sekreterlik ve Strateji Geliştirme Daire Başkanı uygulamaya geçirilecek olan projeleri ve bu projeleri yönetecek olan Proje Sorumlularını belirler, Stratejik Plan İzleme ve Değerlendirme Kurulu'nun onayına sunar.

Proje Sorumlularının görevi, sorumluluğu verilen projeyi tanımlanan amacına ulaştırmak için faaliyetleri belirlemek, planlamak, gerçekleşmesini sağlamak, kaynak (insan kaynağı, finansman, araştırma, danışman vb.) ihtiyacını belirlemek, karşılaştığı sorunları Proje Koordinatörü ile birlikte çözmektir.

Strateji Geliştirme Daire Başkanı ve/veya Proje Koordinatörü

Proje Sorumlusundan Faaliyet ve Zaman Planı İstenir

Proje Sorumlusu'ndan faaliyet ve zaman planı ve gerekli detaylar istenir.

Proje Sorumlusu ve Proje Koordinatörü

Faaliyet ve Zaman Planı Hazırlanır

Proje Sorumlusu, kendisine verilen proje ile ilgili olarak, Proje Planı Formu'nu (SP01-F01) hazırlar. İhtiyaç duyarsa Proje Koordinatörü'nden, Strateji Geliştirme Daire Başkanı'ndan, Genel Sekreterlik'ten destek alır.

Proje Planı 1-6 ay süren projeler için hafta, 6 aydan uzun süren projeler için ay bazında hazırlanır. Bu form 1 ay süren projeler için 3 iş günü içinde, 3-6 aya kadar süren projelerde 1 hafta, 6 ay süren projelerde 2 hafta, 1 yıl ve daha uzun süren projelerde 1 ay içinde hazırlanır.

Genel Sekreterlik, Strateji Geliştirme Daire Başkanı, Proje Koordinatörü, Proje Sorumlusu

Form İncelenir ve İlgili Kurul Onayına Sunulur

Genel Sekreterlik, Strateji Geliştirme, Daire Başkanı Proje Koordinatörü ve Proje Sorumlusu tarafından form incelenir. İnceleme sırasında diğer projelerle olan koordinasyon, kaynak ihtiyaçları, zaman planı kontrol edilir ve Stratejik Plan İzleme ve Değerlendirme Kurulu'nun onayına sunar.

Gerekli durumlarda İCRA Kurulu'nun onayı da alınır.

Bu form, 1-3 ay süren projeler için 1 hafta, 3-6 ay süren projelerde 2 hafta, daha uzun süren projeler için 3 hafta içinde onaydan çıkar veya düzeltme için geri yollanır.

Strateji Geliştirme Daire Başkanı tüm kontrol ve onay sürecini Genel Sekreterlik ve ilgili kurullar ile görüşerek yönetir.

Strateji Geliştirme Daire Başkanı

Onaylandı mı?

**Hayır**

**Evet**

Proje Koordinatörü, Proje Sorumlusu

Proje Uygulamaya Alınır

Proje uygulamaya alınır.

Proje Sorumlusu

Projeler / Faaliyetler Gerçekleştirilir

Onaydan çıkan Proje Planı Formu'nda belirtilen faaliyetler yerine getirilir. Karşılaşılan sorunlar Strateji Geliştirme Daire Başkanı ve Proje Koordinatörü ile koordinasyon içinde çözülür.



# İZLEME ve DEĞERLENDİRME SÜRECİ

**Süreç Adı :** İzleme ve Değerlendirme Süreci

**Süreç Kodu :** SP02

Uygulayan	İşlem	Yapılan İş / Kullanılan Form / Açıklamalar
Strateji Geliştirme Daire Başkanı (SGDB) ve/veya Proje Koordinatörü	Proje Sorumluları ile görüşmeler	Proje planında belirtilen faaliyetlerin plana uygun gidip gitmediğini belirlemek için proje sorumluları ile Strateji Geliştirme Daire Başkanı (SGDB) ve/veya Proje Koordinatörü yüz yüze görüşmeler yapar. Görüşme sıklığı projenin süresine ve faaliyet çıktılarına göre değişebilir. 1 ay süren projeler için haftada bir, 3-6 aya kadar süren projelerde 2 haftada bir, 6 ay ve daha uzun süren projelerde ayda bir görüşülmelidir.
Proje Sorumlusu	Proje İzleme Raporunun sunulması	Proje Planında tanımlı işlerin gerçekleşmelerinin planlanan takvim ve maliyet çerçevesinde olup olmadığını izlemek için 1 ay süren projeler için haftada bir, 3-6 aya kadar süren projelerde ayda bir, 6 ay ve daha uzun süren projeler için 2 ayda bir Proje İzleme Raporu, Proje Sorumlusu tarafından Proje Koordinatörü'ne sunulacaktır.
Proje Koordinatörü	Proje çalışmaları üst yönetime raporlanır.	Proje çalışmaları üst yönetime raporlanır. Özellikle proje Planına uygun gitmeyen projeler, nedenleri ve çözüm önerileri ile birlikte raporlanır. Gerekli önlemlerin alınması istenir.
Proje Sorumlusu, Proje Koordinatörü, SGDB	Değişiklik Talep Formu hazırlanır.	Proje Planında yapılması gereken takvim, maliyet, kapsam değişiklikleri için Proje Sorumlusu ve Koordinatörü tarafından gerekçeleriyle birlikte bir Değişiklik Talep Formu hazırlanır. Gerekli değişiklikleri Strateji Geliştirme Daire Başkanı, Stratejik Plan İzleme ve Değerlendirme Kurulu'na onay için sunar. Gerekli durumlarda İCRA kurulunun da onayı alınır.
Stratejik Plan İzleme ve Değerlendirme Kurulu ve/veya İCRA Kurulu	Onaylandı mı?	Değişiklik Talep Formu incelenip onaylanan değişiklikler doğrultusunda Proje Planı revize edilir ve çalışmalar revize plan doğrultusunda ilerletilir. Eğer talep edilen değişiklikler ilgili kurullar tarafından uygun görülmezse, ilgili projenin sorumlusuna yeniden düzenlenmesi için geri gönderilir.
SGDB ve/veya Proje Koordinatörü	Koordinasyon Toplantısı	En az ayda bir kere, gerektiğinde daha sık olarak bütün proje gruplarının katıldığı, genel amaçlı ve özellikle birbiri ile ilişkili projeler hakkında koordinasyon toplantıları yapılır.
Proje Koordinatörü	Projeler Raporunun hazırlanması	Koordinatörü ayda bir kere Strateji Geliştirme Daire Başkanı'na ilgili kurullara iletmek üzere uygulamada olan bütün projelerle ilgili rapor verir. Bu rapor tamamlanan projeler, her bir projenin gelmesi gereken aşama, geldiği aşama, karşılaşılan sorunlar, ihtiyaçlar, değişiklikler, yenilemeler vb. hakkında bilgileri içerir.
Stratejik Plan İzleme ve Değerlendirme Kurulu	Biten Projeler ve Rapor İCRA Kurulu'na sunulur	Bitirilen, istenen sonuç alınmış ve gerektiğinde problemlili projeler raporlanıp Stratejik Plan İzleme ve Değerlendirme Kurulu ve/veya İCRA Kurulu'na sunulur. İlgili kurul, gerekli değerlendirmeleri ve yönlendirmeleri yapar.



# PROJE PLANI FORMU

<b>PROJENİN AMACI</b>	Bu projeyi NEDEN yapıyoruz? Hangi İHTİYACI karşılayacak? BEKLENTİMİZ nedir?
<b>KAPSAM</b>	Projenin başlangıç ve bitiş noktaları ile sınırları nedir? Projenin içine neler girmektedir?
<b>ÇIKTILAR</b>	Bu proje sonuçlandığında ne elde edilecektir? Somut anlamda elimizde neler olacaktır? Bunları elde etmekle proje amacına ulaşmış olur mu?
<b>PROJE TAKIMI</b>	Proje kadrosu KİM'lerden oluşacaktır?
<b>DESTEK</b>	Proje sırasında alınacak destek, hizmet ve yardımlar nelerdir? Kritik Destekler hangileridir?
<b>BİLGİ</b>	Proje sırasında alınacak ve kullanılacak veri ve bilgiler nelerdir? Nerelerden elde edilecek (varsa diğer proje bağlantıları)? Kritik Bilgiler hangileridir?
<b>GÖSTERGE</b>	Projenin başarısı nasıl tamamlanmıştır? Projenin performans göstergeleri nelerdir? Bu göstergelerin HEDEF değerleri nelerdir? Kritik göstergeler hangileridir?

Form No: SP01-F01





# PROJE PLANI

	Faaliyetler	Faaliyetin Çıktısı	Kaynak İhtiyacı				2012-2013 Eğitim-Öğretim Yılı								2010-2011 Eğitim-Öğretim Yılı								AÇIKLAMA					
			İnsan Gücü	Bütçe	Bilgi	Destek	2012		2013						2013				2014									
evl	ek	ks					ara	oc	sb	mrt	nis	mvs	haz	tem	rağ	evl	ek	ks	ara	oc	sb	mrt	nis	mvs	haz	tem	rağ	
1																												
2																												
3																												
4																												
5																												
6																												
7																												
8																												
9																												
10																												
11																												
12																												
13																												
14																												
15																												

FAALİYETLER	Amaca ulaşmak için hangi İŞLER yapılacaktır. Öncelikler, ilişkiler ve ana aşamalar nelerdir?	Hazırlayan :	Kontrol eden :
SÜRE	Projenin bütünü ve ayrı ayrı her bir faaliyeti ne kadar sürecek? Kritik aşamaların bitiş süreleri nelerdir?	Tarih :	Tarih :
KAYNAK	Proje sırasında kullanılacak, makine, donanım, malzeme v.b. SOMUT kaynaklar nelerdir? Kritik kaynaklar hangileridir.	İmza :	İmza :
DİYAGRAM	Projenin, faaliyet, süre, kaynak, destek, bilgi, işgücü ve bütçesi arasındaki ilişkilerin şekli nasıl? Tüm bu faktörler nasıl takvimlendirilmiştir?	Onaylayan :	
BÜTÇE	Proje sırasında yapılacak harcamalar nelerdir? Kritik harcamalar hangileridir?	Tarih :	İmza :
			Form No: SP01-F01



# STRATEJİK PLAN ÇALIŞMA GRUPLARI

## **PROJE YÖNETİCİSİ / YÖNLENDİRİCİ**

<b>Adı Soyadı</b>
Abdullah Erol AYDIN <i>Strateji Geliştirme Daire Başkanı</i>

## **STRATEJİK PLAN'IN HAZIRLANMASINDA DESTEK OLAN KURUM İÇİ ÇALIŞMA GRUPLARI ve SORUMLULUK ALANLARI**

### **GRUPLARIN TÜM SORUMLULUK ALANLARI**

- 1) Öğrencilerle İlişkiler
- 2) Akademik ve Fiziki Altyapı ve Gelişimi
- 3) Akademik ve İdari Yönetim Modeli
- 4) Mali-Ekonomik İşler, Kaynak Sağlama
- 5) Eğitim ve Öğretim
- 6) Araştırma ve Uygulama, Yayın, Yurt İçi – Yurt Dışı Üniversiteler ve Araştırma Kurumları ile İlişkiler
- 7) Üniversitenin Tanıtımı
- 8) Mezunlar, Sanayi, Devlet Kurumları, Toplum ve STK'lar ile İlişkiler



# STRATEJİK PLAN ÇALIŞMA GRUPLARI

## ÇALIŞMA GRUBU I

### Sorumluluk Alanları:

- Öğrencilerle İlişkiler
- Akademik ve Fiziki Altyapı ve Gelişimi

### GRUP ÜYELERİ :

Adı Soyadı	Görevi
Başkan, Prof. Dr. Hüsnü GÜNDÜZ	Rektör Yardımcısı
Başkan Yrd., Prof. Dr. İbrahim GÜNEY	Mühendislik ve Doğa Bilimleri Fakültesi Dekan Yrd.
Yrd. Doç. Dr. Latife KABAKLI ÇİMEN	Okul Öncesi Eğitim Anabilim Dalı Öğretim Başkanı
Yrd. Doç. Dr. Zehra KILIÇ ÖZMEN	Okul Öncesi Eğitim Anabilim Dalı Öğretim Üyesi
Mustafa KILIÇASLAN	Rektör Danışmanı
Adem YAVUZ	Sağlık, Kültür ve Spor Daire Başkanı
Kasım ÇELİK	Kütüphane ve Dokümantasyon Daire Başkanı
M. Mürşit ÇAKIR	Destek Hizmetleri Daire Başkanı
Mehmet ÖZKAN	Bilgi İşlem Daire Başkanlığı
Hasan AKSU	İnşaat Mühendisi
Ömer Faruk GÜLAY	Bilgi İşlem Daire Başkanlığı
Rümeysa AYDIN	Tanıtım ve Halkla İlişkiler Uzmanı
Sekretarya, İbrahim YILMAZ	Grafiker





# STRATEJİK PLAN ÇALIŞMA GRUPLARI

## ÇALIŞMA GRUBU II

### Sorumluluk Alanları:

- Akademik ve İdari Yönetim Modeli
- Mali-Ekonomik İşler, Kaynak Sağlama

### GRUP ÜYELERİ :

Adı Soyadı	Görevi
Başkan, Prof. Dr. Hüsnü GÜNDÜZ	Rektör Yardımcısı
Başkan Yrd., Mehmet BİRİNCİ	Genel Sekreter
Yrd. Doç. Dr. Ertuğrul ORAL	Eğitim Fakültesi Dekan Yardımcısı
Yrd. Doç. Dr. Halime PEHLİVANOĞLU	Gıda Mühendisliği Bölümü Öğretim Üyesi
Yrd. Doç. Dr. M. Yüksel ERDOĞDU	Rehberlik ve Psikolojik Danışmanlık ABD ÖÜ
Yrd. Doç. Dr. Turgay GEÇER	İşletme Bölümü Öğretim Üyesi
Bünyamin SOYLU	Personel Daire Başkanı
Sadettin KILIÇTAŞ	Fakülte Sekreteri
Süleyman ÖZDEMİR	Bütçe Daire Başkanı
Sekreteryaya, Hanife IŞIK	Yazı İşleri Şefi



# STRATEJİK PLAN ÇALIŞMA GRUPLARI

## ÇALIŞMA GRUBU III

### Sorumluluk Alanları:

- Eğitim ve Öğretim
- Araştırma ve Uygulama, Yayın, Yurt İçi - Yurt Dışı Üniversiteler ve Araştırma Kurumları ile İlişkiler

### GRUP ÜYELERİ :

Adı Soyadı	Görevi
Başkan, Prof. Dr. Ömer İNAN	Rektör Yardımcısı
Başkan Yrd., Prof. Dr. Hakkı İsmail ERDOĞAN	Matematik Eğitimi Anabilim Dalı Öğretim Üyesi
Prof. Dr. Hikmet SAVCI	Eğitim Fakültesi Dekanı
Prof. Dr. Yahya Kemal YOĞURTÇU	Mühendislik ve Doğa Bilimleri Fakültesi Dekanı
Prof. Dr. Mustafa Nizamettin ERDURAN	Mühendislik ve Doğa Bilimleri Fakültesi Dekan Yrd.
Prof. Dr. İbrahim YILGÖR	Yabancı Diller Eğitimi Bölüm Başkanı
Prof. Dr. Mümin YAMANKARADENİZ	İlköğretim Bölüm Başkanı
Yrd. Doç. Dr. Alper ENGELER	Rehberlik ve Psikolojik Danışmanlık ABD ÖÜ
Yrd. Doç. Dr. Belgin PARLAKYILDIZ	Okul Öncesi Eğitim Anabilim Dalı Öğretim Üyesi
Yrd. Doç. Dr. Hasan Basri YALÇIN	Siyaset Bilimi ve Uluslararası İlişkiler
Yrd. Doç. Dr. Özgür KÖKALAN	İşletme Bölümü Öğretim Üyesi
Görkem ÖZÜLKÜ	Araştırma Görevlisi
Merve TOMAŞ	Araştırma Görevlisi
Fatih ŞİŞMAN	Öğrenci İşleri Daire Başkanı
Sekreteryaya, Mehtap ÜNAL	Genel Sekreterlik Yönetici Asistanı



# STRATEJİK PLAN ÇALIŞMA GRUPLARI

## ÇALIŞMA GRUBU IV

### Sorumluluk Alanları:

- **Üniversitenin Tanıtımı**
- **Mezunlar, Sanayi, Devlet Kurumları, Toplum ve STK'lar ile İlişkiler**

### GRUP ÜYELERİ :

<b>Adı Soyadı</b>	<b>Görevi</b>
Başkan, Prof. Dr. Ömer İNAN	Rektör Yardımcısı
Başkan Yrd., Yrd. Doç. Dr. Abdül Kasım VARLI	İngiliz Dili Eğitimi ABD Öğretim Üyesi
Yrd. Doç. Dr. Kemalettin PARLAK	Rehberlik ve Psikolojik Danışmanlık ABD ÖÜ
Yrd. Doç. Dr. Yaşar CİNEMRE	İngiliz Dili Eğitimi ABD Öğretim Üyesi
Osman BİLGİVAR	Genel Sekreter Yardımcısı
Av. Abdurrahim TAŞ	Hukuk Müşaviri
Mehmet ÖZKAN	Bilgi İşlem Daire Başkanı
İbrahim VELİ	Tanıtım ve Halkla İlişkiler Sorumlusu
Fatih KIŞLA	Tanıtım ve Halkla İlişkiler Uzmanı
Enes Kuban KURAL	Fakülte Sekreterliği - Memur
Sekreteryaya, İbrahim AKGÜN	Memur



## EKLER

EK 1 - Alt Projeler

EK 2 - Fırsatlar

EK 3 - Tehditler

EK 4 - Üstünlükler

EK 5 - Zayıflıklar

EK 6 -Yapılandırılmış Mülakata Katılarak Katkıda Bulunanlar

EK 7 - Arama Toplantısına Katılanlar

EK 8-Stratejik Plan Çalışma Toplantılarına Katılanlar

EK 9 - Bilgi Formuna Cevap Vererek Katkıda Bulunanlar

EK 10 -Proje İzleme Raporu

EK 11-Değişiklik Talep Formu



# EK 1 – Alt Projeler



# ANA STRATEJİ I ALT PROJELER

## Ana Strateji I: Ulusal ve Uluslararası İşbirliklerine Açık, Büyüme ve Gelişme Odaklı, Disiplinler Arası Eğitim-Öğretim ve Araştırma

ANA PROJE	ALT PROJELER
1. Akreditasyon için Gerekli Altyapıların Kurulması	<ul style="list-style-type: none"><li>• İSZÜ-ADEK'in İşlevsel Olarak Kurulması</li><li>• İç/Dış Denetim Sistemi</li><li>• Akreditasyon için Gerekli Altyapıların Kurulması</li></ul>
2. Ulusal ve Uluslararası Öğrenci ve Öğretim Elemanı Değişim Projesi	<ul style="list-style-type: none"><li>• Öğretim Üyesi Değişim Projesi</li><li>• Farabi Programına Dahil Olmak</li><li>• Erasmus vb Değişim Programlarına Dahil Olmak</li><li>• Uluslararası Akademik ve Kültürel Programlara Katılmak için Gerekli Çalışmaların Yapılması</li></ul>
3. Disiplinler Arası ve Esnek Eğitim Programları Oluşturma Projesi	<ul style="list-style-type: none"><li>• Disiplinler Arası Programların ve Derslerin Tasarlanması</li><li>• Programların Yabancı Dilde Eğitim Verilebilecek Şekilde Yapılandırılması</li><li>• Esnek Ders Programları Oluşturmak</li><li>• Seçmeli Dersleri Zenginleştirmek</li><li>• Çift Anadal ve Yandal Programları</li><li>• Lisansüstü Programları Tasarlamak</li></ul>
4. Programların Gözden Geçirilme Projesi	<ul style="list-style-type: none"><li>• Girişimciliğin Ders Olarak Okutulması</li><li>• KOSGEB Girişimcilik Eğitimlerini Üniversite Bünyesinde Vermek</li><li>• Programların Gözden Geçirilmesi</li><li>• Öğrenci Performansını Dönem İçinde Değerlendirmeye Yönelik Sistemler</li></ul>
5. Açılması Düşünülen Birimler için Büyüme ve Gelişme Projesi	<ul style="list-style-type: none"><li>• Yıllar İtibari ile Açılacak Lisan ve Yüksek Lisan Programlarının Belirlenmesi</li><li>• Yıllar İtibari ile İlgili Bölümlere Alınacak Öğrenci Sayılarının Belirlenmesi</li><li>• Yıllar İtibari ile İhtiyaç Duyulacak İdari ve Akademik Personelin Sayısının Belirlenmesi</li><li>• Yıllar İtibari ile İhtiyaç Duyulacak Fiziki Mekanların Planlanması</li><li>• Merkez Kampüs İçinde ve Diğer İhtiyaç Duyulan Mekanlarda Kız ve Erkek Yurdu Planlanması</li><li>• Laboratuvar ve Diğer İhtiyaç Duyulacak Mekanların Belirlenmesi</li></ul>

<b>ANA PROJE</b>	<b>ALT PROJELER</b>
6. <b>Ulusal ve Uluslararası Üniversiteler ve Araştırma Kurumları ile Kurumsal İlişkiler</b>	<ul style="list-style-type: none"> <li>Yurt Dışında Çalışma Yapılacak Başarılı Örnek Oluşturulabilecek Organizasyonların Tespiti ve Bunlar ile Ortak Çalışma Platformunun Oluşturulması</li> <li>Hangi Üniversiteler ile İşbirliği Yapılacağına Belirlenmesi</li> <li>Bu İşbirliği Çalışmalarının Nasıl Yürütüleceğinin Belirlenmesi</li> </ul>
7. <b>Eğitimde Teori &amp; Pratik İşbirliği Projesi</b>	<ul style="list-style-type: none"> <li>İş Yaşamından Birikim Sahibi Kişilerin Eğitim Vereceği Bir Eğitim Programı Oluşturmak (İş Dünyasından Uygun Kişileri Öğretim Üyesi Olarak Değerlendirmek)</li> <li>Uygulamalı Dersler</li> </ul>
8. <b>Öğrencilerin Kişisel Gelişimini Destekleme Projesi</b>	<ul style="list-style-type: none"> <li>Öğrencilerin Yeteneklerini Değerlendirme Merkezleri ve Gelişim Planları</li> <li>Kariyer Ofisi/İnsan Kaynakları Merkezinin Kurulması</li> <li>Ders Programlarının, Klasik El Sanatları, Atölye Çalışmaları vb. Konu ve Uygulamalar Eklenerek Düzenlenmesi</li> <li>Kişisel Gelişim Üzerine Sertifika Programları Açmak</li> <li>Ulusal ve Uluslararası Kongrelerin Düzenlenme Projesi (Öğrenciler için)</li> <li>Öğrencilerin Ulusal ve Uluslararası Kongrelere Katılımını Teşvik Programı</li> </ul>
9. <b>Çift Diploma Projesi</b>	<ul style="list-style-type: none"> <li>Çift Diploma Programı Yapılacak Üniversitelerin Belirlenmesi</li> <li>Çift Diploma Sistemlerinin Tasarlanması</li> </ul>
10. <b>Öğretim Elemanlarına Destek Projesi</b>	<ul style="list-style-type: none"> <li>Yayın Teşvik Sisteminin Oluşturulması</li> </ul>
11. <b>Yurt Dışındaki Akademisyenleri İSZÜ'ye Kazandırma Projesi</b>	<ul style="list-style-type: none"> <li>Yurt Dışındaki Akademisyenleri ve Alanında Yetkin, Tanınmış, Tecrübeli Öğretim Elemanlarını İSZÜ'ye Kazandırmak için Teşvik Edici Sistemler Kurmak</li> </ul>
12. <b>İSZÜ'yü Yabancı Öğrenciler için Çekim Merkezi Haline Getirme Projesi</b>	<ul style="list-style-type: none"> <li>Uyum/Oryantasyon Merkezi Açılması</li> <li>Üniversitenin Tanıtımına Yönelik Panel, Seminer vb. Faaliyetleri Uluslararası Platforma Taşımak</li> <li>Uluslararası Öğrencileri Üniversitemizdeki Lisans ve Lisansüstü Programlara Çekecek Sistemler Geliştirmek</li> <li>Uluslararası Başarılı Öğrencilerin Eğitim ve Barınma Giderlerini Karşılama Üzere Ulusal ve Uluslararası Kurumlarla İşbirliği Sistemlerini Geliştirmek</li> </ul>
13. <b>Çok Dilli Eğitim Sistemlerini Oluşturma Projesi</b>	<ul style="list-style-type: none"> <li>Lisans Düzeyindeki Programların İngilizce/Türkçe Alternatiflerini de Açmak</li> <li>İkinci Yabancı Dil Öğretim İmkanları</li> </ul>



# ANA STRATEJİ II

## ALT PROJELER

### Ana Strateji II:

**Girişimciliği, Yenilikçiliği ve Buluşçuluğu Destekleyen; Şeffaf, Hesap Verebilir, Katılımcı, Bürokrasiden Arınmış Sürdürülebilir Bir Yapılanma**

ANA PROJE	ALT PROJELER
14. <b>Teknoloji Transfer ve Ticarileştirme Merkezi Projesi</b>	• Proje Geliştirme ve Uygulama Merkezi Kurulması
	• Yenilikçilik ve Girişimcilik Platformu Oluşturma
	• Proje Yönetim Ofisi Kurulması (DPT, TÜBİTAK, Avruba Birliği, Kalkınma Ajansı vb. kurum ve organizasyonlar için )
	• Teknoloji Transfer ve Ticarileştirme Merkezi Kurmak
	• Proje Pazarı Oluşturulması
15. <b>Bilimsel Araştırma Projeleri Birimi'nin (BAP) Oluşturulması</b>	• İş Zekası Uygulamaları
	• Bilgi Yönetimi Uygulamaları
16. <b>Araştırma Merkezleri ile İşbirliği Projesi</b>	• Bilimsel Araştırma Projeleri (BAP) Birimi Oluşturmak
	• İstanbul'daki İşbirliği Yapılabilecek Araştırma Merkezleri'nin Belirlenmesi
17. <b>Teknokent/Teknopark Kurma Projesi</b>	• Tekno Parklar ve Araştırma Merkezleri ile İşbirliği Sisteminin Kurulması
	• Bireysel İlişkiler Yardımıyla Kurumsal İlişkiler Kurmak
18. <b>İnsan Kaynakları Sistemleri Projesi</b>	• Teknokent/Teknopark ve/veya Labaratuvar Kurma Projesi
	• Stratejileri Gerçekleştirmeye Yönelik Organizasyon Yapısı Oluşturma
	• Personel Eğitimlerinin Planlanması (Eğitim ve Geliştirme Yönetimi)
	• Performans Yönetim Sistemi
	• Görev Tanımlarının Yapılması
	• 1-2-3-4-5 Yıllık Kadro Planları / Norm Kadro Çalışması Yapılması
	• Kişisel Gelişim Becerileri Eğitimleri Verilmesi
• Eğitim İhtiyaç Analizi Yapılması	
• Araştırma Görevlisi ve Uzman Sayısını Arttırmak	
• Akademisyen İşe Alım Sisteminin Kurulması	
• İdari Personel İşe Alım Sisteminin Kurulması	



<b>ANA PROJE</b>	<b>ALT PROJELER</b>
19. <b>İş Süreçlerinin Tasarlanması ve Geliştirilmesi Projesi</b>	<ul style="list-style-type: none"> <li>• Süreç İyileştirme Yönetimi Projesi</li> <li>• İş Süreçlerinin Tanımlanması</li> <li>• İş Yapı Şekillerinin Dokümanite Edilmesi</li> <li>• İş Süreçlerinin Geliştirilmesi</li> <li>• Süreç Yönetimi Projesi</li> </ul>
20. <b>Kurumsal Otomasyon ve Kaynak Planlama, ERP Yazılımı Projesi</b>	<ul style="list-style-type: none"> <li>• İş Süreçlerinin Yazılım Ortamına Aktarılması</li> <li>• Öğrenci Bilgi Yönetim Sistemi Otomasyonun Tamamlanması</li> <li>• Kurumsal Otomasyon ve Kaynak Planlama, ERP Yazılımı Projesi</li> </ul>
21. <b>Sürdürülebilir, İleri ve Güçlü Bilgi Teknolojileri Altyapısı Projesi</b>	<ul style="list-style-type: none"> <li>• Üniversite Kampüs Alanının Her Yerinde Öğrencilerin Bilgilere Ulaşabileceği Ekranların/Sistemin Olması</li> <li>• Öğrencilere iPad, Notebook Verilmesi</li> <li>• CRM uygulamaları</li> <li>• Engelliler için Yazılım ve Materyal Sağlamak</li> <li>• Felaket Önleme Merkezi</li> <li>• İnternet Erişim Portlarının Oluşturulması</li> <li>• Mobil Uygulamalar Projesi</li> <li>• Dijital Sign Duyuru Panoları</li> </ul>
22. <b>Çalışan Aidiyeti Sağlama Projesi</b>	<ul style="list-style-type: none"> <li>• Psikolojik Danışma Merkezi</li> <li>• Öneri Geliştirme Sistemi</li> <li>• Kreş ve Lojman Oluşturma</li> <li>• İlkokul ve Kolej Kurma Projesi</li> <li>• Memnuniyet Göstergelerinin Hazırlanması</li> </ul>
23. <b>Gelir Kaynaklarını Çeşitlendirme Projesi</b>	<ul style="list-style-type: none"> <li>• Öğrencilerin Ürünlerini Topluma Tanıtacak ya da Satacak Sistemler Geliştirmek</li> <li>• Kaptanlık, Pilotluk vb. Maddi Kaynak Sağlayacak Yeni Bölümler Açmak</li> <li>• Pilot Tesisler, Ar-Ge Laboratuvarı ve Hizmet Laboratuvarı Kurulması</li> <li>• Sosyal, Kültürel Tesislerin ve Spor Kompleksinin Oluşturulması ve Kullanıma Açılması</li> <li>• Özel Kuruluşlara Proje Hazırlama Hizmeti Verilmesi (DPT, TÜBİTAK, AB, KA, vb.)</li> </ul>
24. <b>Diğer Vakıf Üniversitelerinden Öğrenci Çekme Projesi</b>	<ul style="list-style-type: none"> <li>• İSZÜ'ye Yatay Geçişi Arttıracak Sistemlerin Geliştirilmesi</li> </ul>



# ANA STRATEJİ III ALT PROJELER

## Ana Strateji III: Bilim, Spor, Kültür ve Etkinlik Merkezi Olan, Toplumla Bütünleşmiş, Doğa Dostu, Engelsiz Bir Kampüs

ANA PROJE	ALT PROJELER
25. <b>Kampüs Planlama ve Yerleşim Projesi</b>	<ul style="list-style-type: none"><li>• Yurt ve Lojman Olanakları Sağlama</li><li>• Kampüsün Nasıl Kullanılacağına, Değerlendirileceğine (teknolojik altyapı, kütüphane, sağlık, barınma imkânları ve sosyo-kültürel faaliyet alanları) Yönelik Projeler Geliştirmek, Uluslararası Bir Yarışma Açmak, Panel/Konferanslar Düzenlemek</li></ul>
	<ul style="list-style-type: none"><li>• Kampüs Altyapısının Tamamlanması (Avan Proje / Master Plan)</li><li>• Kampüsü Etkinlik Alanı Haline Getirmek</li><li>• Kartlı Geçiş ve Akıllı Kart Sistemi</li></ul>
	<ul style="list-style-type: none"><li>• Yeşil Kampüs / Peyzaj Ppojesi</li><li>• Hayvanat Bahçesi</li><li>• Botanik Bahçe</li><li>• Geri Dönüşüm Projesi</li><li>• Doğal Kaynakların Verimli Kullanılmasını Sağlayan Sistemler Kurma</li><li>• Engelliler için Gerekli Ortam Koşullarının Belirlenmesi Projesi (mimari planın eklenmesi)</li></ul>
	<ul style="list-style-type: none"><li>• Mehmet Akif Ersoy Tarım Müzesi</li><li>• Spor Kompleksi Kurmak</li></ul>
	<ul style="list-style-type: none"><li>• Kampüse Dışarıdan Ulaşım ve Kampüs İçi Hat</li></ul>
	<ul style="list-style-type: none"><li>• Mensuplarımız ve Diğer İhtiyaç Sahiplerine Hitap Eden Kreş ve Lojman Planlaması</li></ul>
	<ul style="list-style-type: none"><li>• Dünyadaki "Şehir" Üniversitesi (Herkes Açık) Kavramını Benimsemek</li></ul>

ANA PROJE	ALT PROJELER
<p>26. <b>Kütüphane Projesi</b></p>	<ul style="list-style-type: none"> <li>• Kütüphanede Sosyal Etkinliklerin Gerçekleştirilebileceği Bir Yapı Kurmak</li> <li>• Elektronik Kütüphane Oluşturma</li> <li>• İçinde En Az 100-150.000 Kitap, Fotokopi Alanı, Kafeterya, Grup ve Bireysel Çalışma Odaları Olan Bir Kütüphane Tasarlamak</li> <li>• Açılacak Bölümlere Uygun Veritabanları Belirlenmesi ve Oluşturulması Projesi</li> </ul> <hr/> <ul style="list-style-type: none"> <li>• Topluma Açık Kütüphane</li> </ul> <hr/> <ul style="list-style-type: none"> <li>• Engelliler için Yazılım ve Materyal Sağlamak</li> </ul>
<p>27. <b>Spor Faaliyetleri Projesi</b></p>	<ul style="list-style-type: none"> <li>• Türkiye Üniversite Sporları Federasyonu ile İşbirliği İçinde Üniversite Takımları Kurmak</li> <li>• Antrenör Temin Ederek Mevcut Sporcuları Geliştirmek ve Yeni Sporcular Yetiştirmek</li> <li>• Mehmet Akif Ersoy'un Başarılı Olduğu Spor Alanlarında (Atıcılık, Atletizm, Güreş) Faaliyetlerde Bulunmak</li> </ul>



# ANA STRATEJİ IV ALT PROJELER

## Ana Strateji IV: Topluma Fayda Sağlama ve Bilgilendirme

ANA PROJE	ALT PROJELER
28. <b>Örgün Materyalleri Toplumla Paylaşma Projesi</b>	<ul style="list-style-type: none"><li>Halka Açık Eğitim Sistemi</li><li>Open Course Sistemi Kurmak</li></ul>
29. <b>Sürekli Eğitim Merkezi</b>	<ul style="list-style-type: none"><li>Sürekli Eğitim Merkezi Kurulması</li></ul>
30. <b>Topluma Fayda Sağlama Projeleri</b>	<ul style="list-style-type: none"><li>Sosyal Sorumluluk Projeleri</li><li>Yerel Yönetimlerle Birlikte Yürütülebilecek Projelerin (Sosyal Sorumluluk, Kültür, vb.) Belirlenmesi ve Uygulanması</li><li>Üniversite Korosu ve Orkestrası Kurmak</li></ul>
31. <b>Sivil Toplum Kuruluşları ile Etkin İşbirliği Projesi</b>	<ul style="list-style-type: none"><li>Ortak Proje Yürütülebilecek STK'ların Belirlenmesi</li><li>Belirlenen STK'lar ile Hangi İşbirliği Faaliyetlerinin, Nasıl Yürütüleceğinin Belirlenmesi</li><li>STK'lara Yönelik Tanıtım ve İletişim Faaliyetleri Düzenlemek</li></ul>
32. <b>İlköğretim Düzeyinde Üstün Zekalı Öğrencilere Yönelik Kısa Dönemli Eğitim Programları Düzenleme Projesi</b>	<ul style="list-style-type: none"><li>İSZÜ'de, İlköğretim Düzeyinde Üstün Zekalı Öğrencilere Yönelik Kısa Dönemli Eğitim Programları Düzenlemek</li></ul>
33. <b>Uzaktan Eğitim Merkezi ve Sistemlerinin Kurulması Projesi</b>	<ul style="list-style-type: none"><li>Uzaktan Eğitim Merkezi ve Sistemlerinin Kurulması</li></ul>
34. <b>İSZÜ Yayın Organlarının Oluşturulması Projesi</b>	<ul style="list-style-type: none"><li>Yayınevinin Oluşturulması</li><li>İndeksli İSZU Dergisi</li></ul>



# ANA STRATEJİ V ALT PROJELER

## Ana Strateji V: İstanbul Sabahattin Zaim Üniversitesi Markasını Oluşturmak için Paydaşlarla Etkin ve Sürekli İletişim

ANA PROJE	ALT PROJELER
35. Mezunlarla Yaşam Boyu İletişim Projesi	<ul style="list-style-type: none"><li>• Mezun Sisteminin Kurulması</li><li>• Mezunlar için "Veda" Partileri Düzenlenmesi</li></ul>
36. Öğrencilerle Etkin İletişim Projesi	<ul style="list-style-type: none"><li>• Mezunlar Derneği Kurulması</li><li>• Prestijli Mezun Toplantıları/Etkinliklerinin Düzenlenmesi</li><li>• Yeni Öğrenciler için "Hoş geldin" Partileri Düzenlemek</li><li>• Yapılacak Olan Aktivitelerin ve Kapsamının Belirlenmesi</li><li>• Üniversite Bütçesinden Kulüp Faaliyetlerine Ayrılacak Bütçenin Belirlenmesi</li><li>• İletişim Kurulan Kişi ve Kurum Sayısı Veritabanının Oluşturulması</li></ul>
37. İş Yaşamı ile Etkin İletişim Projesi	<ul style="list-style-type: none"><li>• İş Hayatındaki Beklentilere Uygun Bölümler Açmak (Faizsiz Bankacılık, Sağlıklı ve Helal Gıda vb.)</li><li>• Sivil Toplum Kuruluşları ve Eğitim Kurumları'ndan Alınan Veriler ve Raporlar Doğrultusunda Odak Alanları Belirlemek</li><li>• Ortak Proje Yürütülebilecek Kurumların Belirlenmesi</li><li>• Belirlenen Kurumlar ile Hangi İşbirliği Faaliyetlerinin, Nasıl Yürütüleceğinin Belirlenmesi</li><li>• Şirketlere Yönelik Tanıtım ve İletişim Faaliyetleri Düzenlemek</li><li>• Son Sınıftaki Öğrenciler için Staj/Proje Programları Belirlemek</li><li>• Sanayi Şirketlerine Yönelik Tanıtım ve İletişim Faaliyetleri Düzenlemek</li></ul>
38. Öğrenci-Öğretim Elemanı-İSZÜ Yönetimi Etkin İletişim Projesi	<ul style="list-style-type: none"><li>• Öğrenci Memnuniyet İndeksinin Oluşturulması</li><li>• Öğrenci Danışmanlık Sistemi</li><li>• Oryantasyon Sistemi</li><li>• Öneri Geliştirme Sistemi</li><li>• Öğrencilerle Birlikte Zaman Geçirmeye Yönelik Sosyal Aktiviteler Düzenlemek</li></ul>

ANA PROJE	ALT PROJELER
39. <b>Tanıtım Seferberliği Projesi</b>	<ul style="list-style-type: none"> <li>• Tamamlanmış Altyapı Üzerinden Tanıtım Faaliyeti</li> <li>• Kampüsü Etkinlik Alanı Haline Getirmek</li> </ul>
	<ul style="list-style-type: none"> <li>• Ulusal ve Uluslararası Platformlarda Spor, Sanat ve Bilim Bursu Verileceği Bilgisi, Tanıtımlarda Kullanılmalı</li> <li>• Üniversite Ücret Politikalarının Gözden Geçirilmesi</li> </ul>
	<ul style="list-style-type: none"> <li>• Medya Özellikle TV ve İnternet Sağlayıcılarla Ortak Projeler Düzenlemek</li> <li>• MEB ve Diğer İlgili Kurumlar ile İşbirliği İçinde Liselerde ve Dershanelerde Tanıtım Seminerleri Düzenlemek</li> <li>• Ortaöğretim Düzeyinde Olimpiyatlar Düzenlemek</li> </ul>
40. <b>Kurumsal Kimlik Oluşturma Projesi</b>	<ul style="list-style-type: none"> <li>• Öğrenciyi Tanıtıma Katılmaya Teşvik Projesi</li> <li>• Öğretim Üyelerinin Liselerde Ders/Seminer Vermesi</li> <li>• İdari Personeli Tanıtıma Katılmaya Teşvik Projesi</li> </ul>
	<ul style="list-style-type: none"> <li>• Profesyonel Destek Alarak Kamuoyunda "Algılama Yönetimi Projesi" Yürütmek</li> </ul>
41. <b>Kurucu Vakıf ile Etkin İşbirliği Projesi</b>	<ul style="list-style-type: none"> <li>• Lise ve Dershanelere Yönelik Ziyaret Programları</li> <li>• Lise Öğrencilerine Yönelik Seminerler</li> <li>• Tanıtımda Sosyal Medyayı Kullanma</li> <li>• Web Sitesinin İçerik ve Tasarım Olarak Yenilenmesi</li> <li>• Çok Ziyaret Edilen Sitelere Banner Reklamları Vermek</li> <li>• Meslek Seçimine Yönelik Anketler Tasarlamak ve Kullanımını Sağlamak</li> <li>• Ziyaretçi Sayısını Arttırma Projesi</li> </ul>
	<ul style="list-style-type: none"> <li>• Meslek Seçimine Yönelik Anketler Tasarlamak ve Kullanımını Sağlamak</li> <li>• Ziyaretçi Sayısını Arttırma Projesi</li> </ul>
41. <b>Kurucu Vakıf ile Etkin İşbirliği Projesi</b>	<ul style="list-style-type: none"> <li>• İlim Yayma Vakfı/Cemiyeti'nden Destek Almış Öğretmenlerin İSZÜ'yü Tanıtılması</li> <li>• İlim Yayma Vakfı Yurtlarında Kalan İSZÜ'nün Akademik İhtiyacına Uygun Öğrencilerin CV Havuzunun Oluşturulması</li> </ul>
	<ul style="list-style-type: none"> <li>• Vakıf ile İşbirliği Yapılarak Akademik İhtiyacı Gidermek için Yurt Dışına Lisansüstü Öğrenci Göndermek</li> </ul>



## EK 2 – Fırsatlar



# FIRSATLAR

Sıra No	FIRSATLAR	Puan
1	İstanbul'da Kurulmuş Olması	120
2	Kurucu Vakfın Tüm Türkiye'de Çok Güçlü Olması	80
3	İstanbul'da Eğitim Talep Eden Genç Nüfusun Varlığı	57
4	Değerler Arayışına Önem Veren Bir Üniversite Olması	54
5	Yerel ve Merkezi İdareler ile Güçlü İletişimin Olması	47
6	İslam ve Ekonomi Alanındaki Bilimsel Araştırmaların Azlığı	37
7	Ar-Ge'ye Verilen Önemin Günden Güne Artması	31
8	Prof. Dr. Sabahattin Zaim'in Yetiştirmiş Olduğu Öğrenci Sayısının Çokluğu ve Geniş Bir Öğrenci Potansiyeli	29
9	Kurucuların Toplumda ve Bürokraside Başarı Profilleri ile Tanınması	28
10	Türkiye'nin, Bölgenin Lider Bir Ülkesi Olması ve Yabancı Öğrencileri Çekmesi	28
11	Yerel Yönetimin Üniversiteye Verdiği Destek	27
12	Ulusal ve Uluslararası Proje Fonlarının Bulunabilirliği	23
13	YÖK'ün Yapmış Olduğu Düzenlemeler (Kıyafet ve Katsayı)	22
14	Toplumda Yaşam Boyu Eğitime Verilen Önemin Gittikçe Artması	21
15	Yakın Bölgedeki İlçelerdeki Genç Nüfusun Fazla Olması	20
16	Bölgede Üniversitelere Duyulan İhtiyacın Artması	19
17	İlim Yayma Vakfı ve Cemiyeti Yurtlarında Kalan Öğrencilerin, Öğretim Üyesi Olma Potansiyeline Sahip Olması	18
18	Toplumun Üniversitemize Göstermiş Olduğu Güven	17
19	Yurt Dışında Yetişmiş Öğretim Elemanı Bulma Fırsatı	17



<b>Sıra No</b>	<b>FIRSATLAR</b>	<b>Puan</b>
20	Türkiye'nin Siyasi Etkinliğinin Artışına Bağlı Olarak Yeni Pazarların Ortaya Çıkması	16
21	İstanbul'un Ticari Altyapısının Türkiye'nin %65'ini Oluşturması	16
22	Ülkemizin Teknolojik Kalkınma İçinde Olması	16
23	İSZÜ'nün İkitelli Sanayi Bölgesinde Bulunması	15
24	Yükseköğretimde Devam Eden Talep Artışı	15
25	Orta Doğu'da Yaşanan Siyasi Bunalımlar Nedeniyle Türkiye'nin Güvenilir Bir Yükseköğrenim Alternatifi Olarak Ortaya Çıkması	14
26	Türkiye'de ve Dünyada Uzaktan Eğitim Alanında Yaşanan Gelişmeler	13
27	İlim Yaymanın, Türkiye'nin Bir Ortak Paydası Olması	13
28	Gayri Safi Milli Hasılanın Artması	12
29	Türkiye'deki Üniversitelerin Toplumun Güncel İhtiyacını Karşalayamaması	12
30	Türkiye'nin, Avrupa'da Tahıl Deposu Olması ve Bulduğumuz Mekanın Ziraat Mektebi Olarak Anılması	11
31	Dünya Konjonktürünün Yeni Şeylere Açık Olmasının Oluşturduğu Fırsatlar	11
32	İstanbul'un Bir Finans Merkezi Olarak Yapılandırılması ve Faizsiz Bankacılığın Yükselen Bir Değer Olması	11
33	Sanayinin Ar-Ge Faaliyetlerine Ayırdığı Payın Artması	11
34	Mehmet Akif'in İsminden Dolayı Toplum Nezdinde Tercih Edilir Olması	11
35	Nükleer Araştırma Merkezi'nin Çok Yakın Konumda Olması	10
36	Kalifiye İş Gücüne İhtiyacın Bulunması	9
37	Üniversite Giriş Sınavlarının Kalkma İhtimali	9
38	Çevrede Eğitim Alanındaki Teknolojik Gelişmeler	8
39	İstanbul Şehrindeki Kaliteli Liseler	8
40	Toplumdaki Helal ve Sağlıklı Gıda Bilincinin Yükselmesi	8
41	Teknolojideki Gelişmelerin, Yeni Meslek ve Meslek Guruplarını Ortaya Çıkartacak Olması	8

<b>Sıra No</b>	<b>FIRSATLAR</b>	<b>Puan</b>
42	Yabancı Uyruklu Öğrenci Alımı Konusunda YÖK'ün Getirmiş Olduğu Kolaylıklar	8
43	Kontenjan Açısından YÖK Desteği	7
44	Milli Eğitim Bakanlığı'nın Eğitim Politikaları	7
45	Yurt Dışında Doktora Yapan Pek Çok Öğrencinin Bulunması	7
46	Şirketlerin Patent Geliştirme İhtiyacının Bulunması	7
47	İstanbul'un Büyüme Hızı	7
48	Yeni Anayasa Çalışmalarıyla Ayrımcı Olmayan Rekabet Ortamının Oluşturulması	6
49	Toplumda Çevre Bilincinin Artması	5
50	İstanbul'un Nitelikli İdari Personel Temininde Avantajlı Olması	5
51	Öğrencilerin Hangi Meslek Dallarına Uygun Olduğuna Dair Yönlendirmenin Olmaması	5
52	Türkiye'nin Yeni Üniversite Kurmadaki Tecrübesi	4
53	Üniversiteye Girişte Katsayının Kalkmış Olması	4
54	Son Dönemde Sağlık Sektöründeki Değişimlerin Hukukî Altyapı ile Desteklenmesi	3
55	Yeniden Yapılandırılan Tübitak'ın Üniversitelerdeki Bilim Politikalarına Etkisi	3
56	Hava, Kara ve Deniz Ulaşım Merkezlerine Çok Yakın Olması	3
57	İstanbul'un Yoğun ,Yaygın ve Kültürel Bir Üniversite Şehri Olması	1
58	Yeni Açılacak Bölümlere YÖK Nezdinde Sağlanacak Kolaylıklar	1



## EK 3 – Tehditler



# TEHDİTLER

Sıra No	TEHDİTLER	Puan
1	İstanbul'da Gelişmiş Pek Çok Üniversitenin Bulunması	157
2	Üniversite Sayılarının Artmaya Devam Etmesi	66
3	Yeterli Sayıda Yetişmiş Öğretim Elemanlarının Bulunmaması	61
4	Mevcut Siyasi İstikrarın Bozulma Riski	59
5	Öğretim Üyelerinin Diğer Üniversitelerde Başka Alternatiflerinin Olması	56
6	Yeni Kurulan Üniversitelerin Kendini İspatlamasındaki Zorluklar	53
7	Nitelikli Öğrenci Bulunmasında Yaşanan Zorluklar	41
8	Resmi Olarak, Devlet Üniversitelerine Sunulan İmkânların Daha Fazla Olması	41
9	Türkiye'de Nitelikli Öğretim Elemanı Bulmadaki Zorluklar	40
10	Yakın Bölgedeki Vakıf Üniversite Sayılarının Çoğalmas ve Rekabeti Arttırması	34
11	Vakıf Üniversitelerinin, İş Bulamama Kaygısı ile Daha Az Tercih Edilmesi	31
12	Öğrenci Alımında Niceliğe Önem Verilmesi	31
13	Türkiye'de ve Dünyadaki Genel İstihdam Sorunu	25
14	Rekabet Açısından Devlet Üniversitelerinin Ücretsiz Oluşu	22
15	İstanbul'da Daha Rahat Ulaşılabilen Üniversitelerin Olması	21
16	Araştırma Laboratuvarlarının Kurulmasındaki Yüksek Maliyet	20
17	Orta Öğretimde Analitik ve Araştırma Yeteneği Düşük Öğrencilerin Yetiştirilmesi	19
18	2011 Yılında Başlayan Global Ekonomik Krizin 2012 Yılında da Devam Etmesi	18
19	Üniversite Kontenjanlarının Sürekli Artması	18

<b>Sıra No</b>	<b>TEHDİTLER</b>	<b>Puan</b>
20	Toplumun Bizi Belirli Bir Alanda Odaklanmış Olarak Tanımaması	18
21	Kurumlarda Mali Sürdürülebilirliğin Giderek Zorlaşması	17
22	Öğrenci Arzının Talepten Fazla Olması	17
23	Üniversite-Sanayi İşbirliğinin Az Olması	16
24	Türkiye'nin Fikrî ve Kültürel Mozaiğinin Korunup Korunamayacağı	16
25	YÖK'ün Mevcut Yapısı	14
26	Üniversitenin Bulunduğu Bölgede Öğrenciyi Memnun Edecek Sosyal Çevrenin Bulunmaması	14
27	Üniversitenin Bulunduğu Çevredeki Sosyoekonomik Ortamın Düşük Olması	13
28	Olası Bir İstanbul Depreminde Kampüsün Halka Açılması Zorunluluğu	10
29	Yurt Dışına Okumak İçin Gitmenin Daha Kolay ve Cazip Olması	8
30	Kurumlarda Yönetim Alanında İrade Zaaflarının Zaman İçerisinde Azalması	8
31	Ülkemizde Genel Olarak Üniversite Kavramının Algılanmasına Yönelik Kafa Karışıklığı	8
32	Vakıf Üniversitelerinin Yönetimini Düzenleyen Hukuki Alt Yapının (2547 Sayılı Kanunun) Durumu	8
33	YÖK'ün Kılık Kıyafette Yapmış Olduğu Düzenlemeler	7
34	GDO'lu Katkı Maddeli Ürünlerin Bulunması	5
35	Hükümetin İsteklerini Yerine Getirme Zorunluluğu	5
36	Üniversitenin, Daha Çok Orta Doğu Ülkelerindeki Öğrenciler Tarafından Tercih Edilmesi (Avrupa'daki Öğrenciler Tarafından Tercih Edilmemesi)	4



## EK 4 – Üstünlükler



# ÜSTÜNLÜKLER

Sıra No	ÜSTÜNLÜKLER	Puan
1	Tarihi ve Doğa Zenginliğe Sahip Büyük Bir Kampüsünün Olması	118
2	Köklü Bir Vakıf Geleneğinden Gelmesi	55
3	Düşük Eğitim Ücreti ve Yüksek Bursluluk Oranı	50
4	Kurucu Vakfın İstanbul Sabahattin Zaim Üniversitesi'nin Misyon ve Vizyonuna Destek Verecek Bir Yapıda Olması	48
5	İlim Yayma Vakfı ve Cemiyeti Bağlarının (Networking) Etkili ve Yerleşik Olması	45
6	Araştırma Üniversitesi Olmayı İstemek	45
7	Mütevelli Heyetini Oluşturan Kurumsal Mali Yapıların Güçlü Olması	43
8	%100 Burslu Öğrenci Alabilme Kapasitesi	39
9	Kurumun, Hazırlanacak Stratejik Planı Uygulama Kararlığında Olması	35
10	Yerel Yönetimler, Sanayi ve Sivil Toplum Kuruluşları ile Kolay İşbirliği Kurabilecek Özelliğinin Olması	33
11	Eğitim Programlarının İhtiyaca Uygun Olarak Düzenlemiş Olması	31
12	Özgür Bir Çalışma Ortamının Olması	31
13	Tecrübeli Öğretim Üyelerinin Varlığı	30
14	Üniversite Olarak Önceliğinin Eğitimde Kalite Olması	28
15	Kamu Kuruluşları ile İlişkiye Girebilme Kapasitesinin Yüksek Olması	27
16	Prof. Dr. Sabahattin Zaim Adının Ekonomi Alanında Yapılan Çalışmalar ve İslam Ekonomisi ile Özdeşleşmiş Olması	22
17	Üniversite Üst Yönetimin Gelişmelere ve Yeniliklere Açık Bir Anlayışa Sahip Olması	21
18	Kuruluş Aşamasında Açılan Fakülte/Bölüm Seçimlerinin ve Araştırma Merkezleri'nin Türkiye'nin İhtiyaçlarına Uygun Olması	20
19	Türkiye'deki Bölümlerin Dışında Yeni Bölümler Açabilecek Kapasitesinin Olması	18

<b>Sıra No</b>	<b>ÜSTÜNLÜKLER</b>	<b>Puan</b>
20	Araştırma Merkezlerinin Çeşitliliği	15
21	Eğitim Fakültelerine Önem Verilmesi	15
22	Yerleşik Bürokrasinin Olmaması	14
23	Gıda Araştırmaları Merkezinin Kurulmuş Olması	13
24	İlim Yayma Vakfı'nın Kültüründen Dolayı Disiplinler Arası Çalışma Kültürünün Yaygın Olması	12
25	Bir Şehir Üniversitesi Olması	12
26	Amatör Ruhlu Profesyonellerinin Olması	11
27	Yönetim Süreçlerinde Bilimsel ve Katılımcı Yönetimin Tercih Edilir Olması	11
28	Sabahattin Zaim Adının Yanı Sıra Mehmet Akif ve II. Abdülhamid İsimlerinin de Kullanılması	10
29	Öğrenci Sayısının Az Olması	8
30	Eğitim Fakültesi Açısından Uygulama Okullarının Olması	8
31	İdari Olarak Tecrübeli Öğretim Elemanlarının Olması	5
32	Yönetimin Heterojen Bir Yapıda Olması	4





## EK 5 – Zayıflıklar



# ZAYIFLIKLAR

Sıra No	ZAYIFLIKLAR	Puan
1	Üniversitenin Araştırma Konularında Hangi Alanlara Odaklanacağıın Net Olmaması	73
2	Diğer Vakıf Üniversitelerinden Farklı Kılan Bir Yönünün Henüz Öne Çıkmamış Olması	70
3	Öğretim Üyelerinin Yaş Ortalamasının Yüksek Olması	67
4	Nitelikli Öğretim Elemanı Sayısının Az Olması	57
5	Üniversitenin Kamuoyunda Tanınmaması	56
6	Karar Alma Mekanizmasının Yavaşlığı	52
7	Yeni Olması Dolayısıyla Henüz Kurumsal Kültürün Oluşmamış Olması	41
8	Alt Sıralamalardaki Öğrencilerin Gelmesi	35
9	Üniversiteye Değer Katacak Uluslararası Araştırma Yapabilecek Genç Akademisyenlerin Olmaması	28
10	Kampüs İçerisinde Yurt İmkânının Olmaması	27
11	Uluslararası Tanınırlık ve İşbirliklerinin Eksikliği	25
12	Kültürel ve Sanatsal Faaliyetleri Gerçekleştirecek Mekânların Olmaması, Kütüphanenin Kaynak Zafiyeti	22
13	Bilim Adamı Yetiştirme Donanımının Olmaması	21
14	Yeni Hizmet Binalarının Yapımının Zaman Alacak Olması	20
15	Üniversite Yönetiminde Fazla Bürokrasinin Olması	19
16	Teknolojik Alt Yapısının Henüz TAM Tamamlanmamış Olması	18
17	Kendi Kendine Yeten Bir Üniversite Haline Gelene Kadar Mali Kaynakların Sağlanmasındaki Riskler	18
18	Mezunlarının İş Bulma Olasılığı Düşük Olan Bölümlerin Olması	17
19	Bölüm Sayısının, Özellikle Sosyal Bilimler Alanlarında Yetersiz Olması ve Uzmanlaşmanın Yetersizliği	16

<b>Sıra No</b>	<b>ZAYIFLIKLAR</b>	<b>Puan</b>
20	Kurucu Vakıf ile Üniversitenin Aynı Dili Konuşamaması	16
21	İnsan Kaynaklarının Nitelik Olarak Yetersiz Olması	16
22	Üniversite Adının Medyada Tanıtılmaması	16
23	Yüksek Lisans Programlarının Henüz Belirlenmemiş Olması	15
24	Yabancı Öğretim Üyesi ve Öğrencilerin Olmaması	15
25	Homojen Bir Yapı Olarak Kalma İhtimalinin Yüksek Olması	12
26	Yarışa Çok Geç Girmiş Olmasının Getirdiği Zorluklar	12
27	Sağlık Bilimleri Alanına Yönelmemiş Olması	12
28	Araştırma Görevlisi Sayısının Yetersiz Olması	12
29	Ulaşımın Kolay Olmaması	11
30	Kurulma Aşamasındaki Bir Üniversite Olarak, Aksaklıkların Öğrenciye Yansımaları	11
31	İstanbul'un Merkezi Noktalarına Uzaklık	11
32	Plan ve Projelerinde İlim Yerine Bilim Vurgusunun Daha Fazla Yapılmış Olması	10
33	Henüz Mezun Vermemiş Olması	9
34	Üniversitenin Balkanlarla İlgili Halen Faaliyet ve Stratejisinin Olmaması	9
35	Akademik ve İdari Personel Olarak Aynı Kaynaktan Beslenmenin Sonucu Birbirinin Kıymetini Takdir Edememe Endişesi	9
36	Vizyonunda Yer Alan İlkelerini Gerçekleştirmesinin Oldukça Güç Olması	9
37	Lisansüstünde, Özellikle Enstitülerde Farklılaştırmaya Gidilmemesi	9
38	Yabancı Dil Eğitiminin Yetersizliği, Öğrencilerin Problemlerinin Çözümündeki Yavaşlık	9
39	Sağlık Hizmetlerinin Olmaması	8
40	Tarım ve Gıda Sanayisinin Problemlerinin Bilinmemesi, İçselleştirilmemesi	7
41	Daha Çok Mekan Bağımlı Bir Üniversite Olması	7

<b>Sıra No</b>	<b>ZAYIFLIKLAR</b>	<b>Puan</b>
42	Kurucu Vakfın Misyon ve Vizyonuna Güvenilmesi	7
43	Misyonda Yalnızca İnsan Yetiştirmeyi Öne Çıkarmış Olması	6
44	Yeni Bir Bilimsel Perspektifin Ortaya Konulmamış Olmaması	6
45	Herkes Tarafından Kullanılan Bir İnternet Sitesinin Olmaması, Yetersiz Olması	5
46	Mevcut Tarihi Dokunun, Teknolojik İmkânlarla Güçlendirilmiş Olmaması	4
47	İktisat ve İşletme Bölümlerinin Yabancı Dilde Eğitim Yapması	4
48	Uluslararası Akademik Dergilerde İSZÜ Adının Yeterince Görülmemiş Olması	4
49	Sosyal Medyanın Yeterince Kullanılmamış Olması	4
50	Güzel Sanatlar Fakültesinin Olmaması	4
51	Öğretim Elemanı Belirlenmesinde ve Seçme Kriterlerinde Vakıf Kriterinin Öne Çıkması	3
52	Öğrencinin Ders Yükünün Fazlalığı	3
53	Çalışanlar İçin Lojman İmkânının Bulunmaması	2
54	Okulun Hedefleriyle Gelen Öğrenci Hedeflerinin Birbirini Karşılammaması	1
55	Üniversitenin Eğitim Bölümlerine Alınan Öğrenci Sayısının Fazlalığı	0
56	Mehmet Akif ve Sabahattin Zaim İsimleri Kullanılmasına Rağmen Bunlarla İlgili Araştırma Merkezlerinin ve Bölümlerin Olmaması	0
57	Tarihi Binalara Eklenmiş Yapıların Tarihi Görüntüyü Bozması	0



# EK 6 – Misyon, Vizyon ve Değerler Tespitinde, Yapılandırılmış Mülakata Katılarak Katkıda Bulunanlar

**İSZÜ – MİSYON, VİZYON ve DEĞERLER TESPİTİNDE,  
YAPILANDIRILMIŞ MÜLAKATA KATILARAK KATKIDA BULUNANLAR**

**"İSZÜ, Geleceğinin Şekillendirilmesine Katkıda  
Bulunan Paydaşlarına ve Mensuplarına Teşekkür  
Eder."**

	<b>Adı Soyadı *</b>	<b>Kurumu / Görevi</b>
1	Prof. Dr. Adem ESEN	İSZU Rektörü - Akademisyen
2	Avni ÇELİK	SİNPAŞ Holding - Yönetim Kurulu Başkanı - Yönetici
3	Prof. Dr.Coşkun ÇAKIR	İ. Şehir Üniversitesi - Rektör Yrd. - Akademisyen
4	Prof. Dr.İsmail ADAK	İSZU MH Üyesi - Akademisyen - Yalova Üniversitesi
5	İsmet AĞAN	İSZU MH Üyesi - Yönetici
6	İsrafil KIŞLA	TBMM - Milletvekili
7	Doç. Dr. Kahraman EMMİOĞLU	FEV Yön. Kur. Bşk. - Yönetici
8	Kemal UNAKITAN	Eski Maliye Bakanı - İş Adamı
9	Mustafa BÜYÜKABACI	İSZU MH Bşk. Yrd. - Yatırımcı
10	Mustafa KÜÇÜK	Tema Holding - CEO
11	Mustafa Latif TOPBAŞ	İSZU MH Üyesi - BİM - İş Adamı
12	Mustafa UĞUR	İYV MH Başkanı - Yönetici
13	Dr. Necdet YILMAZ	M. Esad Coşan Arş. ve Eğitim Merkezi Başkanı - Yazar
14	Orhan ÖZOKUR	İSZU MH Üyesi - İş Adamı
15	Ömer Hulusi TOPBAŞ	İSZU MH Üyesi - İş Adamı
16	Özkan GÖKSAL	İSZU MH Üyesi - Ensar Gemi - Sanayici
17	Prof. Dr. Ramazan EVREN	İSZU MH Başkanı - Akademisyen
18	Prof. Dr. Raşit KÜÇÜK	Marmara Üniversitesi - Dekan
19	Prof. Dr. Recep ŞENTÜRK	İSZU MH Üyesi-FSM Üni. Medeniyetler İttifakı Enst. Md.
20	Sabahattin KIRKAN	İSZU MH Üyesi – Sanayici
21	Prof. Dr. Selim ZAİM	Marmara Üniversitesi - Akademisyen

**\* Sıralama alfabetik olarak yapılmıştır.**



## EK 7 – Arama Toplantısına Katılanlar

**İSZÜ - STRATEJİ / 2012 – 2016 ARAMA TOPLANTISINA KATILANLAR**

**"İSZÜ, Strateji /2012-2016 Toplantısına Katılarak, İSZÜ'nün Geleceğinin Şekillendirilmesine Katkıda Bulunan Paydaşlarına ve Mensuplarına Teşekkür Eder."**

<b>Adı Soyadı *</b>	<b>Kurumu &amp; Branşı ve/veya Görevi</b>
1. Yrd. Doç. Dr. Abdullah TIRABZON	İstanbul Üniversitesi – İlahiyat
2. Doç. Dr. A. Erdal OSMANLIOĞLU	TAEK / ÇNAEM – Nükleer Fizik - Müdür
3. Abdurrahim TAŞ	İSZÜ – Avukat - Hukuk Müşaviri
4. Yrd. Doç. Dr. Abdül Kasım VARLI	İSZÜ – İngilizce Eğitimi - Bölüm Başkanı
5. Prof. Dr Adem ESEN	İSZÜ – İktisat - Rektör
6. Adem YAVUZ	İSZÜ - SKS Daire Başkanı
7. Dr. Ahmet KAPLAN	TÜBİTAK – Elektrik-Elektronik Müh. - Direktör
8. Ahmet TAŞGETİREN	Altınoluk/Bugün/Aksiyon – İlahiyat - Yazar
9. Prof. Dr. Ali ATA	GYTE – Malzeme Bilimi
10. Prof. Dr. Ali DEMİR	ÖSYM Başkanı – Akademisyen
11. Dr. Ali TÜRKMEÑOĞLU	Friedrich Alexander Uni. - Akademisyen
12. Alparslan İlhami MOTUR	Hospitadent - Genel Müdür
13. Doç. Dr. Aslıhan NASIR	Boğaziçi Üniversitesi – İşletme
14. Dr. Aydoğan DURMUŞ	Gazikent Üniversitesi – İktisat
15. Yrd. Doç. Dr. Bahadır TUNABOYLU	İstanbul Şehir Üniversitesi – Malzeme Bilimi
16. Doç. Dr. Bekir KUZUDİŞLİ	İstanbul Üniversitesi - İlahiyat
17. Bünyamin SOYLU	İSZÜ - Daire Başkanı
18. Cavide PALA	BİKSAD - Hattat
19. Dr. Cevat ÖZARPA	İGDAŞ – Mühendis - Yönetici
20. Cihan KARAMIK	Schneider Electric – Mühendis - Direktör
21. Prof. Dr. Ercan ÖZTEMEL	ÖSYM/Marmara Üniversitesi - Endüstri Müh. - ÖSYM Başkan Yardımcısı
22. Dr. Erol KAM	TAEK/ÇNAEM – Nükleer Fizik - Yönetici
23. Yrd. Doç. Dr. Ertuğrul ORAL	İSZÜ -Tarih- Eğitim Fakültesi Dekan Yrd.
24. Fatih BAŞCI	ÖNDER - Genel Başkan Yardımcısı
25. Fatih KUÇUR	İstanbul Üniversitesi – YL Öğrencisi
26. Fatih ŞİŞMAN	İSZÜ - Daire Başkanı
27. Prof. Dr. H. Hüsnü GÜNDÜZ	İSZÜ –Fizik- Rektör Yardımcısı
28. Doç. Dr. Hacı Ali MANTAR	GYTE/ULAKBİM – Elektronik Haberleşme
29. Prof. Dr. Hamza ATEŞ	Medeniyet Üniversitesi-Siyaset Bilimi
30. Havva ORHAN	Fiziksel Engelliler Vakfı / Yönetici
31. Yrd. Doç. Dr. Hızır ASLIYÜKSEK	ADLİ TIP - Başkan Yardımcısı



<b>Adı Soyadı *</b>	<b>Kurumu &amp; Branşı ve/veya Görevi</b>
32. Prof. Dr. Hikmet SAVCI	İSZÜ – Kimya/Eğitim Bilimleri - Dekan
33. Hüsnanur EKŞİ	İSZÜ - Öğrenci
34. Prof. Dr. İbrahim GÜNEY	İSZÜ – İstatistik/Matematik-Dekan Yardımcısı
35. İbrahim VELİ	İSZÜ - Daire Başkanı
36. Prof. Dr. İbrahim YILGÖR	İSZÜ - İngiliz Dili ve Edebiyatı-Bölüm Başkanı
37. Prof. Dr. İsmail ÖZSOY	Fatih Üniversitesi – İktisat
38. Prof. Dr. Kadir ESMER	Marmara Üniversitesi – Fizik
39. Kasım ÇELİK	İSZÜ - Daire Başkanı
40. Köksal SARICA	Kuveyt Türk – Yönetici
41. Yrd. Doç. Dr. Latife Kabaklı ÇİMEN	İSZÜ - Okul Öncesi Eğitim - ABD Başkanı
42. M. Mürşit ÇAKIR	İSZÜ - Daire Başkanı
43. Prof. Dr. M. Nizamettin ERDURAN	İSZÜ - Nükleer Fizik - Dekan Yrd.
44. Yrd. Doç. Dr. Mehmet Ali DOĞAN	İTÜ – Uluslararası İlişkiler / Tarih
45. Mehmet BİRİNCİ	İSZÜ - Genel Sekreter
46. Prof. Dr. Mehmet DUMAN	Artvin Çoruh Üniversitesi - İktisat - Rektör
47. Prof. Dr. Mehmet Emre BULUT	Yıldırım Beyazıt Üniversitesi-İktisat- Rektör Yrd.
48. Mehmet ÖZKAN	İSZÜ - Daire Başkanı
49. Merve TOMAŞ	İSZÜ - Gıda Müh. - Araştırma Görevlisi
50. Prof. Dr. Muammer YAYLALI	Erzurum T. Üniversitesi - İşletme/İktisat Rektör
51. Yrd. Doç. Dr. Murat MAKARACI	Kocaeli Üniversitesi - Makine Mühendisi
52. Mustafa GÜÇLÜ	Milli Eğitim Bakanlığı - Eğitimci – Yönetici
53. Doç. Dr. Mustafa Kemal AYDIN	Sakarya Üniversitesi - İktisat - MYO Md.
54. Mustafa KILIÇARSLAN	İSZÜ - Genel Sek. Yardımcısı
55. Mustafa KÜÇÜK	TEMA Holding - Yönetici / CEO
56. Prof. Dr. Mümin YAMANKARADENİZ	İSZÜ - Matematik - Bölüm Başkanı
57. Yrd. Doç. Dr. N. Serdar TUNABOYLU	Mevlana Üniversitesi- Elektrik ve Bilgisayar Müh.- FBE Md. Yrd.
58. Necdet BARLAS	Gübretaş / Yarımcı - Genel Müdür
59. Dr. Necdet YILMAZ	M. Esad Coşan Arş. ve Eğitim Merkezi Başkanı- Tasavvuf / Yazar
60. Neslihan YAVUZ	İSZÜ - Öğrenci
61. Prof. Dr. Nihat İNANÇ	Muş Alparslan Üniversitesi - Elektrik/Elektronik Müh. - Rektör
62. Nurullah BAYHAN	İYV - Yurt Müdürü
63. Prof. Dr. Orhan AYDIN	KTÜ – Termodinamik - Rektör Yardımcısı
64. Prof. Dr. Orhan CANBOLAT	Gazi Üniversitesi – Tıbbi Biyokimya
65. Orkun Emre SOLMAZ	İSZÜ - Öğrenci
66. Prof. Dr. Ömer İNAN	İSZÜ - İşletme/İstatistik - Rektör Yardımcısı
67. Ömer YAŞI	MEB-Kartal Şb. Md.&İYC İst. Şube Bşk.-Eğitimci
68. Yrd. Doç. Dr. Özgür KÖKALAN	İSZÜ - İşletme - Dekan Yardımcısı
69. Yrd. Doç. Dr. Ramazan ÇAĞLAR	İTÜ- Elektrik Mühendisi
70. Recep KABAĞCI	İYC – İlahiyat - Eğitim Kültür Md.
71. Rıdvan POLAT	İSZÜ - Öğrenci

<b>Adı Soyadı *</b>	<b>Kurumu &amp; Branşı ve/veya Görevi</b>
72.Sadettin KILIÇTAŞ	İSZÜ - Fakülte Sekreteri
73.Serkan KELEŞER	UGETAM – Makine Mühendisi - Genel Müdür
74.Sevba ABDULLAH	İstanbul Üniversitesi – YL Öğrencisi
75.Doç. Dr. Süphan NASIR	İstanbul Üniversitesi - İktisat
76.Dr. Şenol DUMAN	SM5 Com. – İşletme/Halka İlişkiler - CEO
77.Dr. Şenol ERGÜNEY	Kocaeli Devlet H. Eski Başhekimi - Tıp Doktoru
78.Yrd. Doç. Dr. Turgay Geçer	İSZÜ – İşletme - Bölüm Başkanı
79.Dr. Veysel TÜRKER	İGDAŞ – Malzeme- Uluslararası Projeler Direktörü
80.Prof. Dr. Yahya Kemal YOĞURTCU	İSZÜ – Fizik - Dekan
81.Yrd. Doç. Dr. Zehra Kılıç ÖZMEN	İSZÜ - Okul Öncesi Eğitim

**\* Sıralama alfabetik olarak yapılmıştır.**



## EK 8 –Stratejik Plan Çalışma Toplantılarına Katılanlar

**İSZÜ - STRATEJİ / 2012 – 2016 STRATEJİK PLAN ÇALIŞMA**

**TOPLANTILARINA KATILANLAR**

**"İSZÜ, 2012-2016 Stratejik Plan Çalışma Toplantılarına Katılarak, İSZÜ'nün Geleceğinin Şekillendirilmesine Katkıda Bulunan Mensuplarına Teşekkür Eder."**

<b>Sıra No</b>	<b>Adı Soyadı</b>	<b>Görevi</b>
1	Prof. Dr. Ömer İNAN	Rektör Yardımcısı
2	Prof. Dr. Hüsnü GÜNDÜZ	Rektör Yardımcısı
3	Prof. Dr. Hikmet SAVCI	Eğitim Fakültesi Dekanı
4	Prof. Dr. Yahya Kemal YOĞURTÇU	Mühendislik ve Doğa Bilimleri Fakültesi Dekanı
5	Prof. Dr. M. Nizamettin ERDURAN	Mühendislik ve Doğa Bilimleri Fakültesi Dekan Yrd.
6	Prof. Dr. İbrahim GÜNEY	Mühendislik ve Doğa Bilimleri Fakültesi Dekan Yrd.
7	Prof. Dr. Hakkı İsmail ERDOĞAN	Matematik Eğitimi Anabilim Dalı Öğretim Üyesi
8	Prof. Dr. Mümin YAMANKARADENİZ	İlköğretim Bölüm Başkanı
9	Prof. Dr. İbrahim YILGÖR	Yabancı Diller Eğitimi Bölüm Başkanı
10	Yrd. Doç. Dr. Abdül Kasım VARLI	İngiliz Dili Eğitimi ABD Öğretim Üyesi
11	Yrd. Doç. Dr. Alper ENGELER	Rehberlik ve Psikolojik Danışmanlık ABD ÖÜ
12	Yrd. Doç. Dr. Belgin PARLAKYILDIZ	Okul Öncesi Eğitim Anabilim Dalı Öğretim Üyesi
13	Yrd. Doç. Dr. Ertuğrul ORAL	Eğitim Fakültesi Dekan Yardımcısı
14	Yrd. Doç. Dr. Halime PEHLİVANOĞLU	Gıda Mühendisliği Bölümü Öğretim Üyesi
15	Yrd. Doç. Dr. Hasan Basri YALÇIN	Siyaset Bilimi ve Uluslararası İlişkiler
16	Yrd. Doç. Dr. Kemalettin PARLAK	Rehberlik ve Psikolojik Danışmanlık ABD ÖÜ
17	Yrd. Doç. Dr. Latife KABAKLI ÇİMEN	Okul Öncesi Eğitim Anabilim Dalı Öğretim Başkanı
18	Yrd. Doç. Dr. M. Yüksel ERDOĞDU	Rehberlik ve Psikolojik Danışmanlık ABD ÖÜ
19	Yrd. Doç. Dr. Özgür KÖKALAN	İşletme Bölümü Öğretim Üyesi
20	Yrd. Doç. Dr. Turgay GEÇER	İşletme Bölümü Öğretim Üyesi

<b>Sıra No</b>	<b>Adı Soyadı</b>	<b>Görevi</b>
21	Yrd. Doç. Dr. Yaşar CİNEMRE	İngiliz Dili Eğitimi ABD Öğretim Üyesi
22	Yrd. Doç. Dr. Zehra KILIÇ ÖZMEN	Okul Öncesi Eğitim Anabilim Dalı Öğretim Üyesi
23	Görkem ÖZÜLKÜ	Araştırma Görevlisi
24	Merve TOMAŞ	Araştırma Görevlisi
25	Mehmet BİRİNCİ	Genel Sekreter
26	Osman BİLGİVAR	Genel Sekreter Yardımcısı
27	Av. Abdurrahim TAŞ	Hukuk Müşaviri
28	Mustafa KILIÇASLAN	Rektör Danışmanı
29	Adem YAVUZ	Sağlık, Kültür ve Spor Daire Başkanı
30	Bünyamin SOYLU	Personel Daire Başkanı
31	Fatih ŞİŞMAN	Öğrenci İşleri Daire Başkanı
32	Kasım ÇELİK	Kütüphane ve Dokümantasyon Daire Başkanı
33	M. Mürşit ÇAKIR	Destek Hizmetleri Daire Başkanı
34	Mehmet ÖZKAN	Bilgi İşlem Daire Başkanı
35	Süleyman ÖZDEMİR	Bütçe Daire Başkanı
36	İbrahim VELİ	Tanıtım ve Halkla İlişkiler Sorumlusu
37	Sadettin KILIÇTAŞ	Fakülte Sekreteri
38	Hasan AKSU	İnşaat Mühendisi
39	Fatih KIŞLA	Tanıtım ve Halkla İlişkiler Uzmanı
40	Enes Kuban KURAL	Fakülte Sekreterliği - Memur
41	Ömer Faruk GÜLAY	Bilgi İşlem Daire Başkanlığı
42	Rümeysa AYDIN	Tanıtım ve Halkla İlişkiler Uzmanı
43	Hanife IŞIK	Yazı İşleri Şefi
44	İbrahim YILMAZ	Grafiker
45	Mehtap ÜNAL	Genel Sekreterlik Yönetici Asistanı
46	İbrahim AKGÜN	Memur



## EK 9 –Bilgi Formuna Cevap Vererek Katkıda Bulunanlar

**İSZÜ – MİSYON, VİZYON ve DEĞERLER BİLGİ FORMUNA CEVAP VEREREK  
KATKIDA BULUNANLAR**

**"İSZÜ, Bilgi Formuna Cevap Vererek, Geleceğinin Şekillendirilmesine Katkıda Bulunan Paydaşlarına ve Mensuplarına Teşekkür Eder."**

	<b>Adı – Soyadı *</b>	<b>Kurumu / Mesleği</b>
1	Abdullah ECİRLİ	Motion Pictures and Film - Kanada
2	Adem YAVUZ	İSZÜ - İdareci
3	Ahmet Berat ÇONKAR	İstanbul Milletvekili
4	Dr. Ahmet POLAT	SAÜ - Öğretim Görevlisi
5	Yrd. Doç. Dr. Alper ENGELER	İSZÜ - Akademisyen
6	Bayram ERYILMAZ	Houston - Uluslararası Ticaret Yöneticisi
7	Bünyamin SOYLU	İSZÜ - İdareci
8	Dr. Cabir TURAN	Virginia Commonwealth Univ. - Doktora Öğrencisi
9	Doç. Dr. Cemalettin KUBAT	SAÜ - Öğretim Üyesi
10	Dr. Cevat ÖZARPA	İGDAŞ - İdareci
11	Cihan KARAMIK	Schneider - Electric-İdareci
12	Ender DUR	Virginia Commonwealth Uni. - Doktora Öğrencisi
13	Enes Kuban KURAL	İSZÜ - Memur
14	Dr. Erdoğan TOZAN	İGDAŞ - İdareci
15	Dr. Erol KAM	Çekmece Nükleer Arş. Mrk. - Koordinatör
16	Erol KARAPINAR	Arifoğlu İnş. & Rux İskele - İdareci
17	Doç. Dr. Fahrettin ÖZTÜRK	The Petroleum Institute, Abu Dhabi - Akademisyen
18	M. Fatih KIŞLA	İSZÜ - İdareci
19	Görkem ÖZÜLKÜ	İSZÜ - Araştırma Görevlisi
20	Yrd. Doç.Dr. Gürdal ERTEK	Sabancı Üniversitesi - Öğretim Üyesi
21	Dr. Haldun KARAN	Mississippi State University - Araştırmacı
22	Hanife IŞIK	İSZÜ - İdareci
23	Prof. Dr. H. Hüseyin ERKAYA	E. Osman Gazi Üniversitesi - Akademisyen
24	Dr. Hasan KORKAYA	University of Michigan - Araştırmacı

	<b>Adı – Soyadı *</b>	<b>Kurumu / Mesleği</b>
25	Prof. Dr. H. Hüsnü GÜNDÜZ	İSZÜ - Akademisyen
26	Hüseyin TEMİZ	İSZÜ - Güvenlik Md.
27	Prof. Dr. İbrahim GÜNEY	İSZÜ - Akademisyen
28	Prof. Dr. İ. Halil MUTLU	Harran Üniversitesi - Rektör
29	İbrahim VELİ	İSZÜ - İdareci
30	Prof. Dr. İbrahim YILGÖR	İSZÜ - Akademisyen
31	Yrd. Doç. Dr. İsmail ESEN	Karabük Üniversitesi - Akademisyen
32	Kasım ÇELİK	İSZÜ - Yönetici
33	Yrd. Doç. Dr. Kemalettin PARLAK	İSZÜ - Akademisyen
34	Dr. Lokman KUZU	TÜRKSAT - Yönetici
35	Yrd. Doç. Dr. M. Yüksel ERDOĞDU	İSZÜ - Akademisyen
36	Mehmet BİRİNCİ	İSZÜ - Yönetici
37	Dr. Mehmet GÜLŞEN	Walt Disney World - Analist
38	Dr. Mehmet Hilmi GÜLER	Eski Bakan – Milletvekili
39	Mehmet ÖZKAN	İSZÜ - Yönetici
40	Merve TOMAŞ	İSZÜ - Araştırma Görevlisi
41	M. Tahir GÜNEŞER	İTÜ - Araştırma Görevlisi
42	Yrd. Doç. Dr. Murat MAKARACI	Kocaeli Üniversitesi - Akademisyen
43	Mustafa KILIÇASLAN	İSZÜ - Yönetici
44	Prof. Dr. M. Nizamettin ERDURAN	İSZÜ - Akademisyen
45	Dr. Ömer AVCI	Northern Illinois Üniversitesi - Akademisyen
46	Dr. Osman GÜZİDE	Shepherd University - Akademisyen
47	Dr. Ömer Muhammet SOYSAL	Louisiana State University - Araştırmacı
48	Yrd. Doç. Dr. Özgür KÖKALAN	İSZÜ - Akademisyen
49	Dr. Rahmi AYKAN	THY - U Yönetici
50	Sadettin KILIÇTAŞ	İSZÜ - Yönetici
51	Yrd. Doç. Dr. Sedat SERT	SAÜ - Akademisyen
52	Dr. Serkan BAŞ	Kordsa Global - Proje Yöneticisi
53	Süleyman ÖZDEMİR	İSZÜ - Bütçe Daire Başkanı
54	Yrd. Doç. Dr. Vecihi YİĞİT	Atatürk Üniversitesi - Akademisyen
55	Prof. Dr. Yahya Kemal YOĞURTÇU	İSZÜ – Akademisyen

**\* Sıralama alfabetik olarak yapılmıştır.**





# EK 10 – Proje İzleme Raporu



# İSZÜ PROJE İZLEME RAPORU

<b>PROJE ADI</b>	
<b>PROJE KODU</b>	
<b>PROJE BAŞLANGIÇ TARİHİ</b>	
<b>RAPOR DÖNEMİ</b>	
<b>RAPOR TARİHİ</b>	
<b>PROJE KOORDİNATÖRÜ ADI /SOYADI</b>	
<b>PROJE SORUMLUSU ADI /SOYADI</b>	

## GENEL BİLGİLER

<b>PROJE KODU</b>	
<b>PROJE ADI</b>	

## PROJE SÜRESİ

<b>Başlama Tarihi</b>	<b>Bitiş Tarihi</b>	<b>Verilen Ek Süre (ay)</b>	<b>Son Bitiş Tarihi</b>

## RAPOR DÖNEMİ SONU BÜTÇE DURUMU

<b>PLANLANAN</b>	<b>GERÇEKLEŞEN</b>

Aşağıdaki bilgiler ilgili dönemi kapsayacak şekilde hazırlanacaktır.

### 1. DÖNEM İÇİNDE GERÇEKLEŞEN HARCAMALARIN AYRINTILARI

Tarih	Harcama Türü	Harcama Miktarı	Bütçelenmiş/ Bütçelenmemiş	Açıklama



**3. DÖNEM İÇİNDE PROJE KAPSAMINDA YAPILAN DEĞİŞİKLİKLERİ  
AYRINTILARI ŞEKİLDE AÇIKLAYINIZ**

<b>Değişiklik Form No</b>	<b>Kaynak/ Faaliyet</b>	<b>Değişiklik</b>	<b>Değişikliğin Yarattığı Ek Bütçe</b>	<b>Açıklama</b>

**4. PLAN DAHİLİNDE YÜRÜTÜLEMİYEN FAALİYETLERE İLİŞKİN, GEREKÇELERİYLE BİRLİKTE BİLGİ VERİNİZ.**

**AÇIKLAMALAR...**

**Proje Koordinatörü  
İmza**

**Proje Sorumlusu  
İmza**



# EK 11 – Değişiklik Talep Formu







# **2012-2016**

# **STRATEJİK PLANI**

**Eylül-2012**